



Beslutningsdokument

Teknik- og Miljøudvalget

Mødet den 17.03.2026

Åben

Punkt 3.

Tillæg til spildevandsplanen vedrørende separatkloakering i oplandet til Klimapark Sofiendal Enge samt tilvejebringelse af ekspropriationsgrundlag

2025-087163

Teknik og Miljø indstiller, at Teknik- og Miljøudvalget godkender forslag om ændring af spildevandsplanen vedrørende separatkloakering af alle fælleskloakerede ejendomme i oplandet til Klimapark Sofiendal Enge samt tilvejebringelse af ekspropriationsgrundlag for planlagte ledningsanlæg.

Beslutning:

Godkendt.

Helle Frederiksen, Jane Østergaard og Lasse Olsen var fraværende.

Sagsbeskrivelse

Byrådet godkendte på sit møde den 21. juni 2021 (punkt 20) den gældende Spildevandsplan 2021-2032. I spildevandsplanen er separatkløkeringsstrategien fortsat et helt centralt element, og i lighed med den foregående spildevandsplan er det præciseret, at alle fælleskløkerede områder i Aalborg Kommune, planlægges separatkløkeret inden år 2065.

Som det ligeledes fremgår af Spildevandsplan 2021-2032, indgik Aalborg Kommune og Aalborg Forsyning, Kloak A/S i 2018 en aftale om spildevandsforsyningsselskabets medfinansiering af det kommunale projekt for Klimapark Sofiendal Enge. Aalborg Forsynings baggrund for at kunne bidrage økonomisk til projektet, var selskabets alternative behov for at etablere egne anlæg til rensning og forsinkelse af regnvand i forbindelse med separatkløkering af den nye bebyggelse i Sofiendal Enge og kommende separeringsprojekter i Sofiendal, Hasseris og Skalborg. I henhold til den indgåede medfinansieringsaftale skal separatkløkeringen af de fælleskløkerede dele af Sofiendal, Hasseris og Skalborg være gennemført senest ved udgangen af 2030, således hele oplandet til Klimapark Sofiendal Enge er fuldt separatkløkeret. Dette er afgørende for projektets finansiering.

Det blev ved vedtagelsen af Spildevandsplan 2021-2032 indledningsvist fastsat, at K-områderne 0.2.49 og 0.2.51 i Skalborg skal være fuldt separatkløkeret ved udgangen af 2025, samt at aftalens øvrige områder planlægges separatkløkeret i planperioden, dvs. i perioden 2021-2032.

I overensstemmelse med såvel separatkløkeringsstrategien som medfinansieringsaftalen foreslås det derfor, at der nu angives tidsfrist 31.12.2030 for separatkløkering af aftalens resterende områder, dvs. K-områderne 0.1.35, samt dele af 0.2.38, 0.2.42 og 0.2.44.

Ved at fastsætte tidsfristen til 31.12.2030 sikres det, at separatkløkeringen færdiggøres i overensstemmelse med den i 2018 indgåede aftale, og samtidigt gives grundejerne god tid til økonomisk og teknisk planlægning.

Efter den fulde separatkløkering af alle de af medfinansieringsaftalen berørte områder vil det efterfølgende være muligt at sløjfe tre ældre og utidssvarende overløbsbygværker. Dermed vil udledningen af opspædt spildevand til de øvre dele af Svanholmgrøft-systemet ophøre. Tilsvarende reduceres regnvandsbelastningen på Renseanlæg Vest.

Som følge af bl.a. faldforholdene i områderne vil de planlagte nye ledninger i en vis udstrækning blive placeret i private arealer. Overordnet anvendes de nuværende ledningstracéer for det eksisterende fællessystem, men for at opnå en økonomisk og afløbsteknisk tilfredsstillende ledningsstruktur vil det enkelte steder være nødvendigt at justere tracéet. Med ændringen af planen tilvejebringes det fornødne plangrundlag for ekspropriation, hvis frivillige aftaler, ikke kan gennemføres.

Konsekvenser af ændringen

Spildevandsplanen ændres som beskrevet i vedlagte bilag 1, hvor udstrækningen af de berørte områder er angivet på spildevandsplanens kortvisning. I bilaget beskrives desuden konsekvenserne af ændringen, samt hvilke matrikler, der kan blive berørt af ekspropriation, hvis der ikke kan gennemføres frivillige aftaler med lodsejerne.

Ved at ændre spildevandsplanen som anført, skabes det formelle juridiske grundlag for Aalborg Kommunes administration, herunder meddelelse af påbud og udledningstilladelser. Herudover udgør spildevandsplanens angivelser grundlaget for at gennemføre ekspropriation, hvis dette bliver nødvendigt.

Miljøvurdering

Forslaget er miljøscreenet. Screeningen viser, at den foreslåede ændring af planen kun fastlægger anvendelsen af et mindre område på lokalt plan, samt at ændringen ikke vil have en væsentlig (negativ) indvirkning på miljøet.

På baggrund af screeningen er det derfor vurderet, at den foreslåede ændring af spildevandsplanen ikke er omfattet af krav om miljøvurdering i henhold til Lov om miljøvurdering af planer og programmer og af konkrete projekter (VVM).

Aalborg Kommunes afgørelse om ikke at lave en miljørapport er meddelt ved offentlig annoncering den 2. februar 2026.

Økonomi

Grundejerne skal selv separatkloakere på egen grund. Prisen for at separatkloakere kloaksystemet internt på private grunde forventes gennemsnitligt at være ca. 40.000-60.000 kr. ekskl. moms pr. ejendom ved almindelige parcelhuse og lignende. Beløbet kan dog variere meget, idet prisen blandt andet afhænger af markedssituationen, kloaksystemets omfang og kompleksitet, samt overflader, der skal reetableres. Ved erhvervsjendomme og lignende større ejendomme må den gennemsnitlige pris for at separatkloakere derfor også forventes at være noget større.

Tidsplan

Aalborg Forsynings anlægsarbejder forventes udført i årlige etaper frem til og med 2030, hvis selskabets økonomiske forhold tillader det.

Offentliggørelse mv. af ændringsforslaget

Efter behandling i Teknik- og Miljøudvalget offentliggøres ændringsforslaget ved offentlig annoncering på Aalborg Kommunes hjemmeside og fremlægges i minimum 8 uger.

Hvis der kommer indsigelser til forslaget, forelægges dette igen for Teknik- og Miljøudvalget til fornyet behandling. Hvis der ikke kommer indsigelser, er forslaget vedtaget, og Teknik og Miljø dokumenterer dette via et "vedtagelsesnotat".

I henhold til Miljøbeskyttelseslovens § 32 stk. 4 kan kommunalbestyrelsens vedtagelse af en spildevandsplan, herunder tillæg til denne, ikke påklages til anden administrativ myndighed.

Kommunalbestyrelsens beslutning kan dog indbringes for en domstol jf. Miljøbeskyttelseslovens § 101. Søgsmål skal være anlagt inden 6 måneder efter, at beslutningen er offentliggjort.

Bilag:

- Bilag 1 – Separatkloakering af fælleskloakerede ejendomme i dele af Sofiendal, Hasseris og Skalborg samt tilvejebringelse af ekspropriationsgrundlag for planlagte ledningsanlæg
- PowerPoint-præsentation - Punkt 3 - 17. marts - åben

Bilag 1 – Separatkloakering af fælleskloakerede ejendomme i dele af Sofiendal, Hasseris og Skalborg samt tilvejebringelse af ekspropriationsgrundlag for planlagte ledningsanlæg

Separatkloakering af fælleskloakerede ejendomme i dele af Sofiendal, Hasseris og Skalborg samt tilvejebringelse af ekspropriationsgrundlag for planlagte ledningsanlæg

Oversigtskort



Bilag 1 – Separatkloakering af fælleskloakerede ejendomme i dele af Sofiendal, Hasseris og Skalborg samt tilvejebringelse af ekspropriationsgrundlag for planlagte ledningsanlæg

Beskrivelse af de konkrete ændringer

Spildevandsplanen ændres således, at alle de fortsat fælleskloakerede ejendomme i oplandet til Klimapark Sofiendal Enge, dvs. K-områderne 0.1.35, samt dele af 0.2.38, 0.2.42 og 0.2.44 angives som planlagt separatkloakeret med tidsfrist 31.12.2030. De berørte ejendomme er i Spildevandsplan 2021-2032 i dag angivet til separatkloakering i planperioden (dvs. i perioden 2021-2032).

Der angives desuden planlagte, nye kloakledninger. Hermed tilvejebringes ekspropriationsgrundlag for det planlagte anlægsprojekt, hvis frivillige aftaler ikke kan gennemføres.

Spildevandsplanens visning før og efter ændringen fremgår af efterfølgende figurer 2-7.

Ændringen indebærer, at ejendommene indenfor de med grønt afgrænsede områder på figur 3, 5 og 7 skal etablere separatkloak på privat grund senest den 31.12.2030.

Tidsfristen på ca. 5 år vil give ejerne den fornødne tid til økonomisk og teknisk planlægning.

Til hver selvstændige matrikel vil der som udgangspunkt blive etableret ét sæt stik bestående af et stik til overfladevand og et stik til spildevand.

For grundejerne er det vigtigt at bemærke, at Aalborg Forsyning ved detailprojekteringen af det nye ledningsanlæg kan vælge at ændre stikkernes placering ved ejendommens skel, herunder også at placere spildevands- eller overfladevandstikket højere i jorden end det eksisterende fællestik. Hvis en grundejer vælger at gennemføre en separatkloakering af den interne kloak, før Aalborg Forsyning har etableret de fremtidige, separate stik til ejendommen, bør grundejeren (eller dennes autoriserede kloakmester) derfor rette kontakt til Aalborg Forsyning med henblik på oplysninger om stikkernes fremtidige placering og koter.

På det foreliggende planlægningsgrundlag må specielt ejendommene angivet i tabel 1 forventes at få nye tilslutningspunkter til Aalborg Forsynings ledningssystem, og flere af disse vil derfor først kunne færdiggøre separeringen internt på egen grund, når Aalborg Forsyning har etableret de fremtidige stik.

Tabel 1 Ejendomme, der forventes at få nye tilslutningspunkter.

Adresser	Matrikelnummer	Ejerlav
Fredrikstadvej 15/Gøteborgvej 2	33n	Scheelsminde, Aalborg Jorder
Fredrikstadvej 12	33ll	Scheelsminde, Aalborg Jorder
Bygaden 98	25a	Sofiendal By, Skalborg
Letvadvej 100	2dh	Sofiendal By, Skalborg
Bygaden 71 m.fl.	3de	Sofiendal By, Skalborg

Ejendommene er markeret med blå cirkel på figur 8 og 10.

Ift. matr. 3de (Bygaden 71 m.fl.) bemærkes særligt, at det nye afledningspunkt gælder for adresserne Skelagervej 201-225 og 303-325 (ulige numre). Disse adresser har hidtil været tilsluttet Aalborg Forsynings fællesledning, der planlægges sløjfet efter den gennemførte separatkloakering.

Bilag 1 – Separatkloakering af fælleskloakerede ejendomme i dele af Sofiendal, Hasseris og Skalborg samt tilvejebringelse af ekspropriationsgrundlag for planlagte ledningsanlæg

Regn- og spildevand fra disse adresser vil derfor fremtidigt skulle afledes gennem matriklens øvrige, interne kloaksystem med afløb ud mod Bygaden.

Aalborg Forsyning vil forventeligt kontakte ejerne af de anførte ejendomme i tabel 1 med henblik på en dialog om den fremtidige forsyning af ejendommene.

Vejafvandingen indenfor de med grønt afgrænsede områder skal for vejejerens regning tilsluttes overfladevandsledningen.

Da Aalborg Forsyning ændrer afløbsstrukturen ved Gøteborgvej, vil der være behov for at etablere en ændret vejafvanding specielt de østligste knapt 100 meter af Gøteborgvej, samt eventuelt Hobrovej og Egnspanvej, hvor afvandringsretningen eventuelt skal ændres. Aalborg Forsyning forventes at gå i dialog med vejejer (Aalborg Kommune).

De fælleskloakerede ledninger i områderne udskiftes med nye, separate ledninger, der dimensioneres efter tidssvarende kriterier, så ledningssystemet tilpasses de forventede klimaændringer.

Det planlagte separatsystem etableres som udgangspunkt i samme ledningstracé som det eksisterende kloaksystem. Aalborg Forsyning vil dog eventuelt justere ledningstracéet, f.eks. så Aalborg Forsynings kloakledninger beliggende på private arealer kan sløjfes eller etableres i mere hensigtsmæssige tracéer. Aalborg Forsyning vil i givet fald gå i dialog med de berørte grundejere.

Ekspropriation

Ved at ændre spildevandsplanen skabes det formelle juridiske grundlag for at gennemføre ekspropriation, hvis dette bliver nødvendigt for at gennemføre det planlagte anlægsarbejde.

Byrådet har den 23. november 2015 (punkt 21 "Delegation af kompetence om vedtagelse af ændringer af spildevandsplanen til Miljø- og Energiudvalget") tilkendegivet, at Aalborg Kommune, hvis der ikke kan gennemføres frivillige aftaler med de berørte lodsejere, vil gennemføre ekspropriation til gennemførelse af spildevandsplanen og tillæg til denne, uanset om disse vedtages af byrådet eller af Miljø- og Energiudvalget (efter 1. januar 2026 er det Teknik- og Miljøudvalget.). Byrådets vilje til at ville ekspropriere for at gennemføre den her beskrevne ændring af spildevandsplanen er dermed udtrykt.

De i tabel 2 listede private matrikler forventes at blive direkte berørt af de planlagte nye anlæg, enten i form af kloakledninger på matriklen og/eller ved rådighedsindskrænkning via en fremtidig deklaration:

Tabel 2 Private matrikler, der forventes at blive berørt af de planlagte nye anlæg.

Matrikelnr.	Ejerlav	Berøres af
2fv	Sofiendal By, Skalborg	Ledningsanlæg (i nuværende tracé i sti)
2ls	Scheelsminde, Aalborg Jorder	Stik til Skelagervej 11
2nb	Sofiendal By, Skalborg	Ledningsanlæg (i nuværende tracé i sti)
2nc	Sofiendal By, Skalborg	Ledningsanlæg (i nuværende tracé i sti)
2yi	Sofiendal By, Skalborg	Ledningsanlæg (i nuværende tracé)

Bilag 1 – Separatkloakering af fælleskloakerede ejendomme i dele af Sofiendal, Hasseris og Skalborg samt tilvejebringelse af ekspropriationsgrundlag for planlagte ledningsanlæg

5a	Sofiendal By, Skalborg	Ledningsanlæg (primært i nuværende tracé)
6af	Mariendal, Aalborg Jorder	Ledningsanlæg og stik til Lyngvej 5 og 7 (i nuværende tracé)
6ag	Mariendal, Aalborg Jorder	Ledningsanlæg (i nuværende tracé i sti)
6h	Mariendal, Aalborg Jorder	Nye stik til Bejsebakkevej 91, samt ledningsanlæg (i nuværende tracé i sti)
6i	Mariendal, Aalborg Jorder	Ledningsanlæg (i nuværende tracé i sti)
6m	Mariendal, Aalborg Jorder	Ledningsanlæg (i nuværende tracé)
6n	Mariendal, Aalborg Jorder	Ledningsanlæg (i nuværende tracé)
6p	Mariendal, Aalborg Jorder	Ledningsanlæg (i nuværende tracé)
6q	Mariendal, Aalborg Jorder	Nye stik til Lyngvej 8B
9cæ	Sofiendal By, Skalborg	Evt. alternativt tracé for ledningsanlæg
9dc	Sofiendal By, Skalborg	Evt. alternativt tracé for ledningsanlæg
9hf	Sofiendal By, Skalborg	Ledningsanlæg (i nyt tracé)
9hl	Sofiendal By, Skalborg	Ledningsanlæg (i nuværende tracé i sti)
11ba	Sofiendal By, Skalborg	Ledningsanlæg (nyt tracé i offentlig sti)
11bb	Sofiendal By, Skalborg	Ledningsanlæg (nyt tracé i offentlig sti)
11cr	Sofiendal By, Skalborg	Ledningsanlæg (nyt tracé i offentlig sti)
33aa	Scheelsminde, Aalborg Jorder	Nye stik til Gøteborgvej 8
33t	Scheelsminde, Aalborg Jorder	Nye stik til Gøteborgvej 8

Matriklerne er markeret med rød og orange cirkler på de afsluttende figurer 8-10.

Det bemærkes, at spildevandsplanen kun fastlægger de overordnede rammer for udarbejdelse af kloakprojekter, og at det derfor normalt kun er muligt at angive en omtrentlig placering af nye anlæg.

Det skal særligt bemærkes, at Aalborg Forsyning planlægger at sløjfe de nuværende ledninger, der er beliggende mellem dels Birke Alle 48 og 50, dels Birke Alle 56 og 58. Grundet usikkerhed omkring specielt frednings- og naturbeskyttelsesmæssige forhold i arealerne for det planlagte nye tracé umiddelbart vest for Birke Allé, kan det dog som alternativ løsning blive nødvendigt at fastholde et af de nuværende ledningstracéer (eller eventuelt begge). Aalborg Forsyning vil forventeligt gå i dialog med de berørte grundejere, når det endelige tracé er fastlagt.

Udledningmæssige konsekvenser

Spildevand fra de planlagt separatkloakerede områder vil, i lighed med i dag, blive afledt til det afskærende ledningssystem, hvorfra det ledes til Renseanlæg Vest.

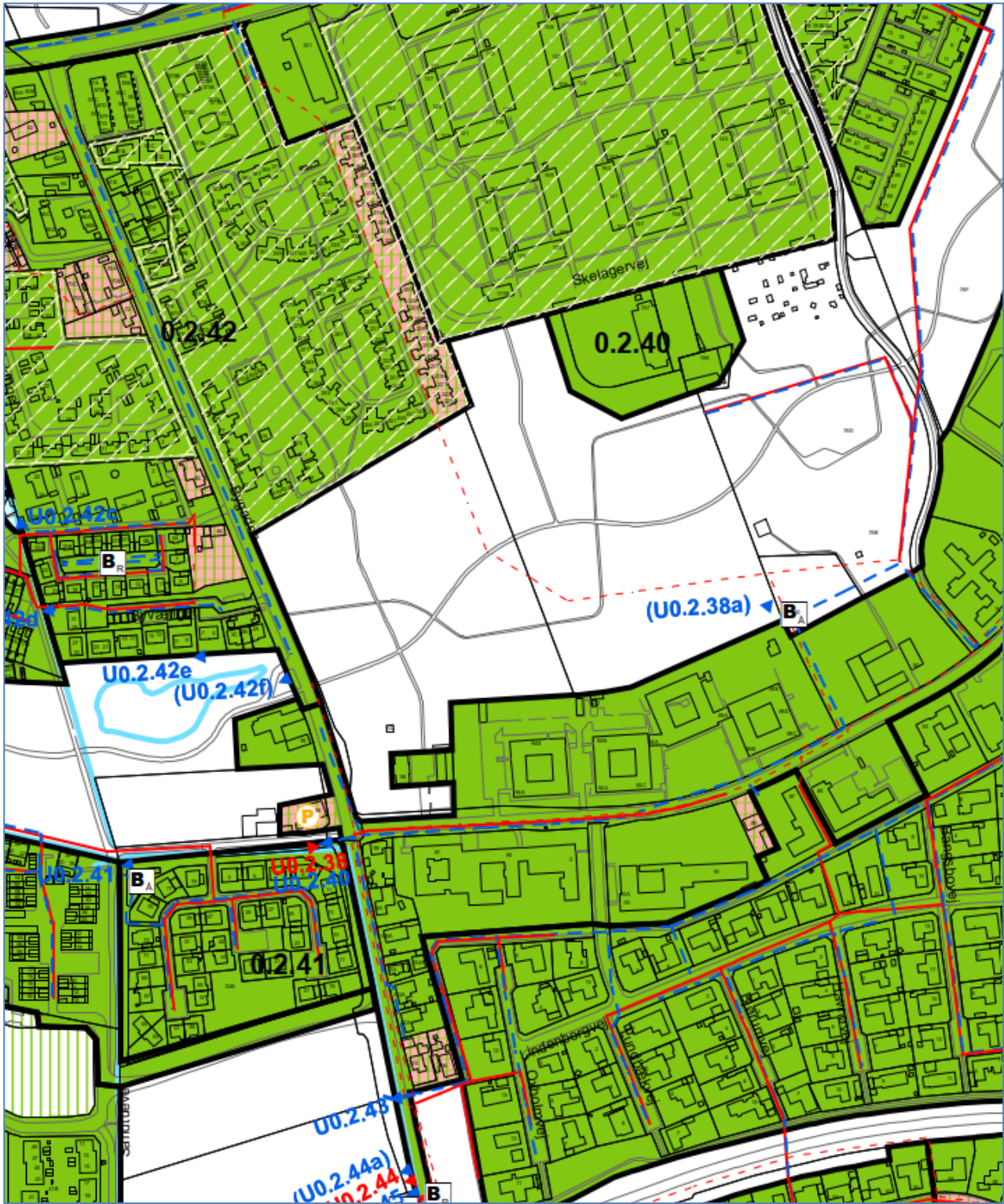
Det separate overfladevand fra de berørte ejendomme vil i overensstemmelse med aftalen om spildevandsforsyningselskabets medfinansiering af Klimapark Sofiendal Enge fremadrettet blive rensat og droslet via søerne i den allerede etablerede klimapark med udløb til Svanholmgrøften.

Bilag 1 – Separatkloakering af fælleskloakerede ejendomme i dele af Sofiendal, Hasseris og Skalborg samt tilvejebringelse af ekspropriationsgrundlag for planlagte ledningsanlæg

Når separatkloakeringen af alle de af medfinansieringsaftalen omfattede ejendomme er gennemført, vil udledningen af opspædt spildevand til Svanholmgrøft-systemet via udløbene U0.2.38, U0.2.44 og U0.2.51 ophøre. Herudover reduceres den videreførte vandmængde til Renseanlæg Vest.

Bilag 1 – Separatkloakering af alle fælleskloakerede ejendomme i Ajstrup samt tilvejebringelse af ekspropriationsgrundlag for planlagte ledninger og bassin

Figur 2 – Den gældende spildevandsplan (Udsnit 1):
(uddrag af den aktuelle planvisning)

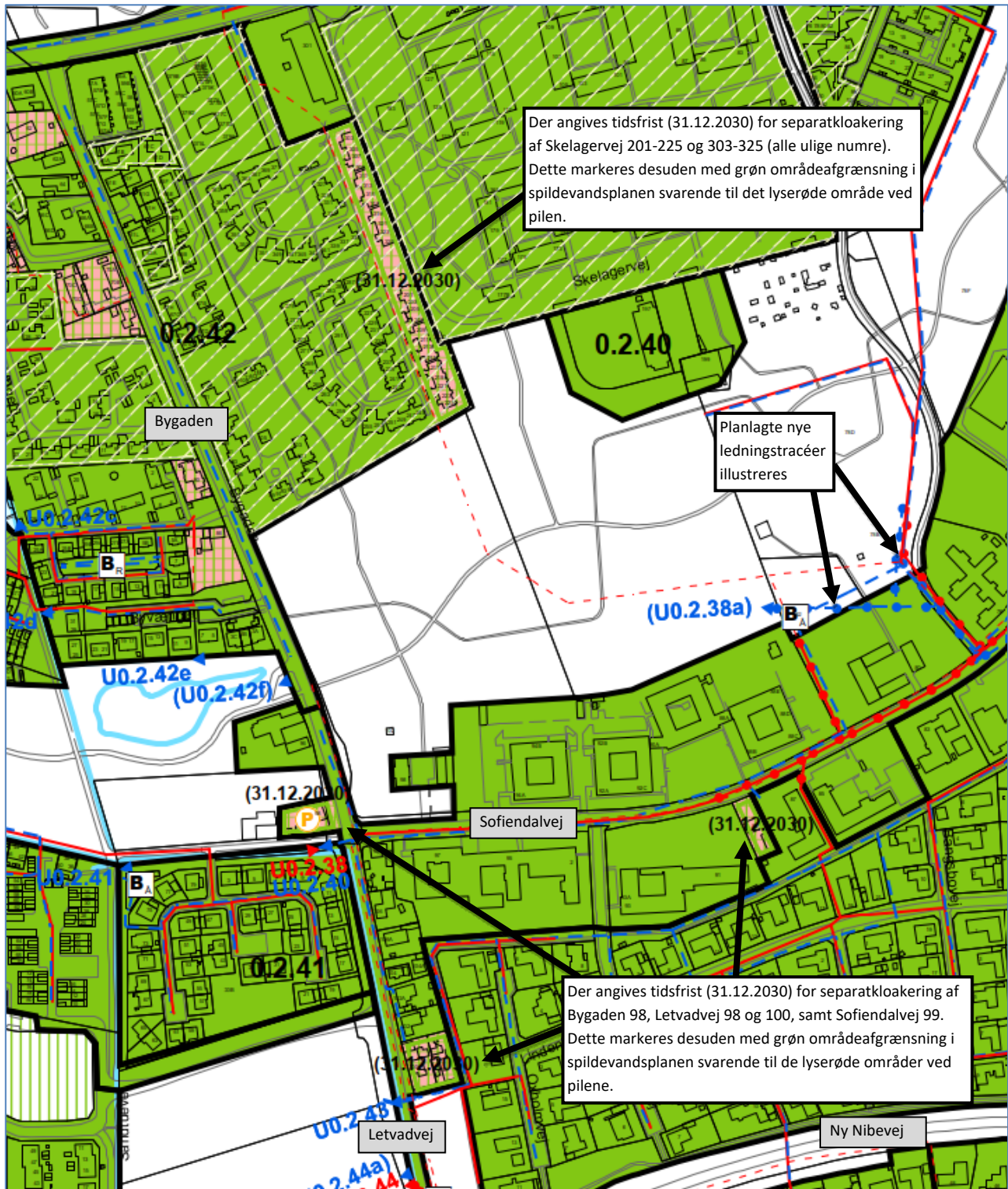


Se signaturforklaring på side 11

Bilag 1 – Separatkloakering af alle fælleskloakerede ejendomme i Ajstrup samt tilvejebringelse af ekspropriationsgrundlag for planlagte ledninger og bassin

Figur 3 - Aktuelt ændringsforslag (Udsnit 1):

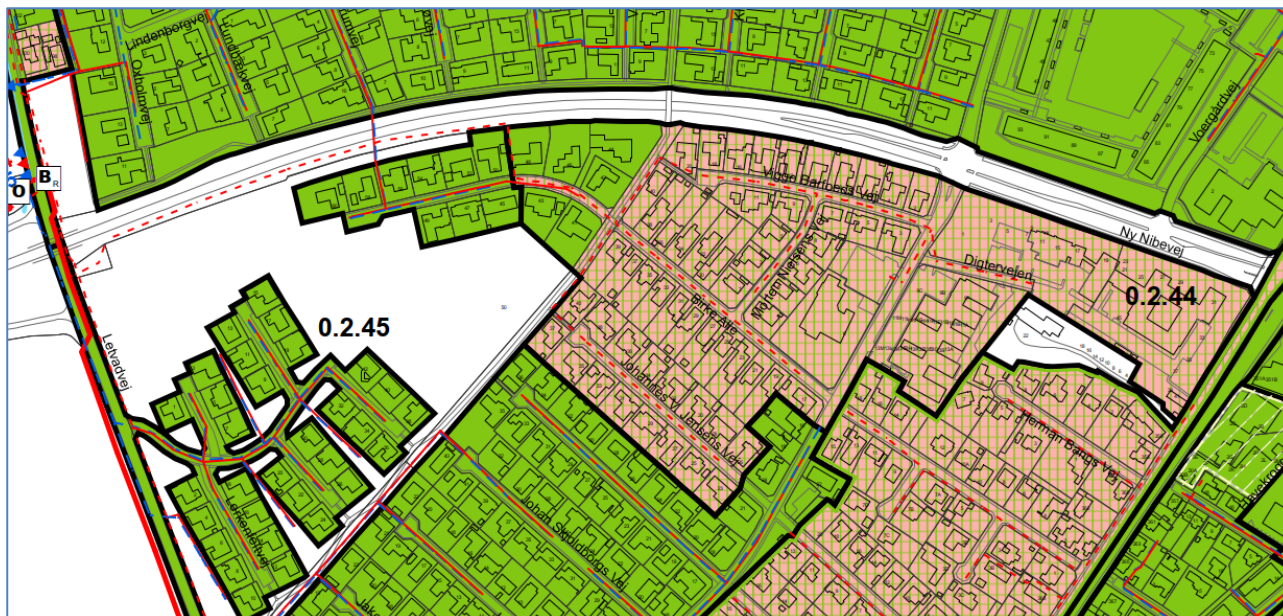
(uddrag af forslag til ændret planvisning med supplerende tekst)



Se signaturforklaring på side 11

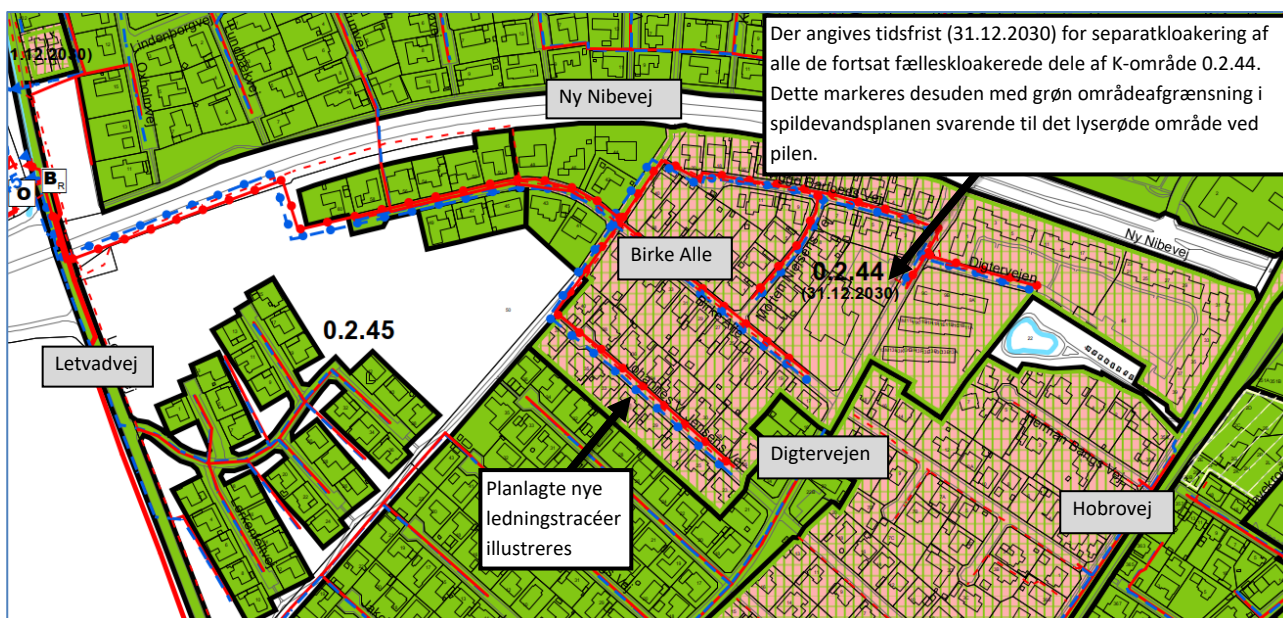
Bilag 1 – Separatkloakering af alle fælleskloakerede ejendomme i Ajstrup samt tilvejebringelse af ekspropriationsgrundlag for planlagte ledninger og bassin

Figur 4 - Den gældende spildevandsplan (Udsnit 2):
(uddrag af den aktuelle planvisning)



Se signaturforklaring på side 11

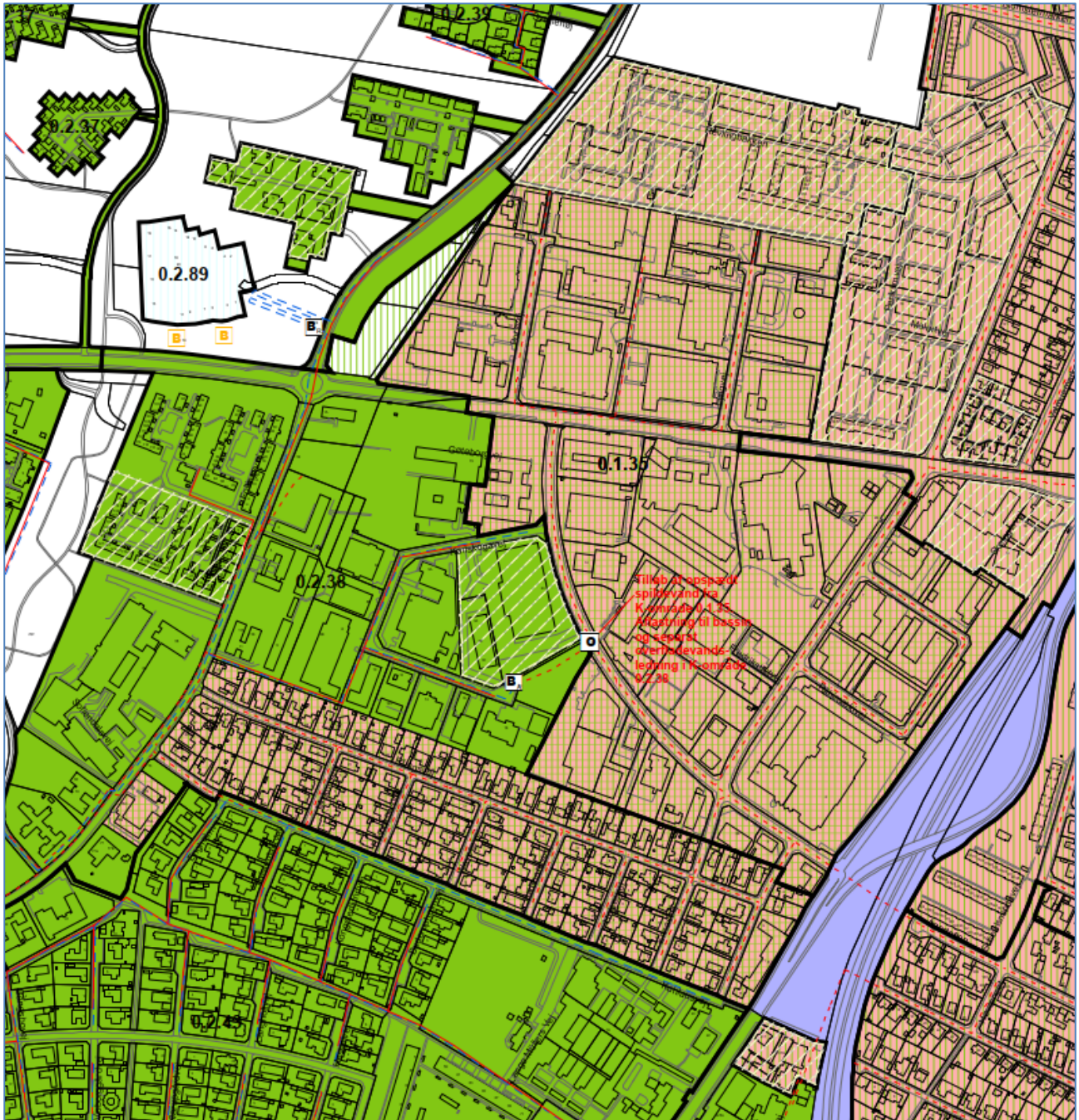
Figur 5 - Aktuelt ændringsforslag (Udsnit 2):
(uddrag af forslag til ændret planvisning med supplerende tekst)



Se signaturforklaring på side 11

Bilag 1 – Separatkloakering af alle fælleskloakerede ejendomme i Ajstrup samt tilvejebringelse af ekspropriationsgrundlag for planlagte ledninger og bassin

Figur 6 - Den gældende spildevandsplan (Udsnit 3):
(uddrag af den aktuelle planvisning)

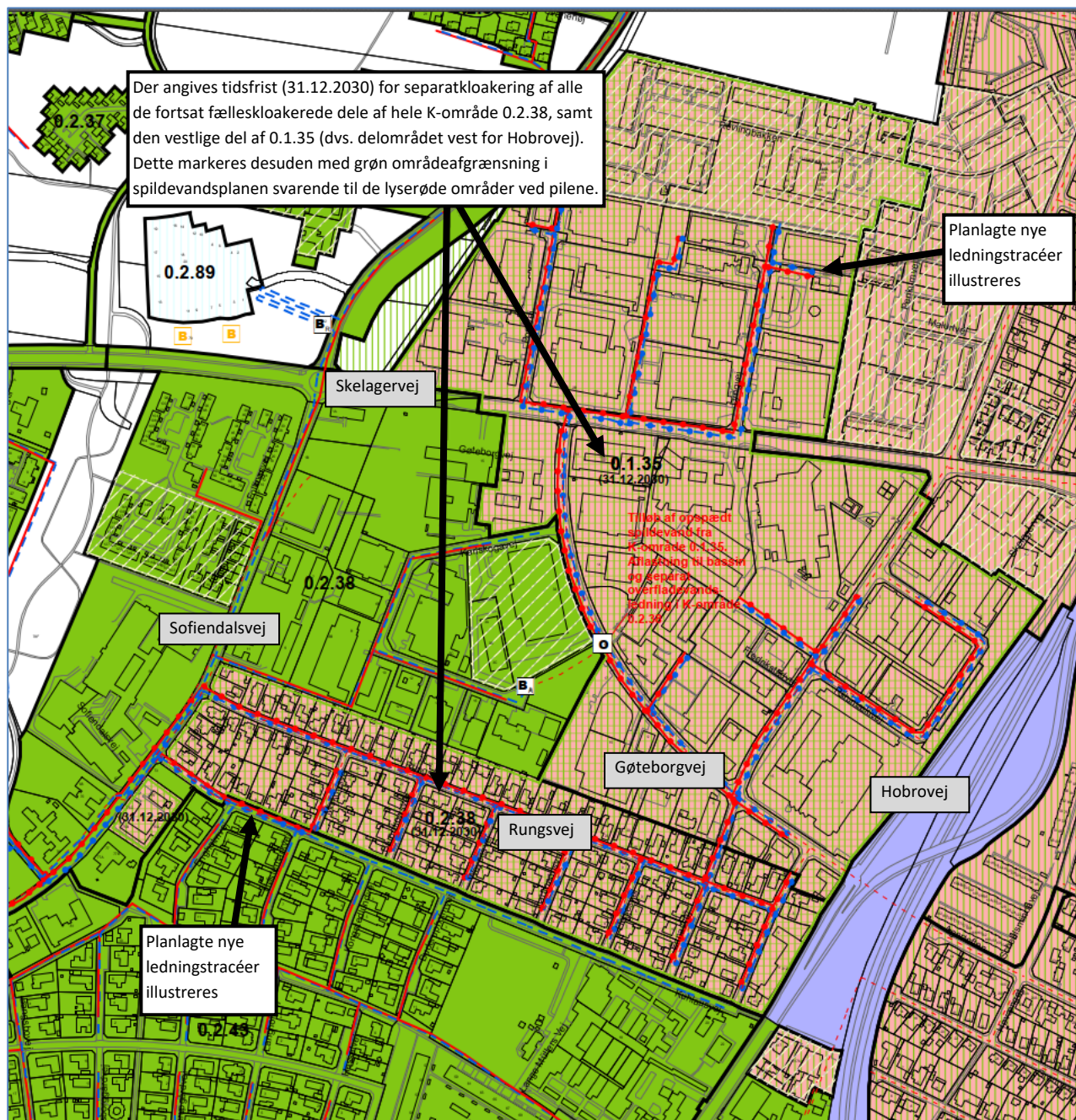


Se signaturforklaring på side 11

Bilag 1 – Separatkloakering af alle fælleskloakerede ejendomme i Ajstrup samt tilvejebringelse af ekspropriationsgrundlag for planlagte ledninger og bassin

Figur 7 - Aktuelt ændringsforslag (Udsnit 3):

(uddrag af forslag til ændret planvisning med supplerende tekst)



Se signaturforklaring på side 11

Bilag 1 – Separatkloakering af alle fælleskloakerede ejendomme i Ajstrup samt tilvejebringelse af ekspropriationsgrundlag for planlagte ledninger og bassin

SIGNATURFORKLARING:		Status / Plan	Kloakeringsprincip:
••••••••••	Kommunegrænse		Fælleskloak
—————	Kloakoplandsgrænse (K-område)		Separatkloak i planperioden
<u>(31.12.2026)</u>	Tidsfrist for gennemførelse af planlagt kloakeringsprincip samt afgrænsning af området.		Separatkloak efter planperioden
2.0.04	K-område nummer		Spildevandskloak
	Vandløb/grøfter (rørlagt/åben)		Overfladevandskloak
	Søer/vandhuller		Andet
			Nedsivning
			Fællesprivat spildevandsanlæg
Status / Plan	Afskærende ledninger	Enkeltbeliggende ejendom:	
	Spilde-/Fællesvand		Tilslutning af enkeltbeliggende ejendom
	Trykledning spildevand/fællesvand	Status / Plan	Bygværker:
	Overfladevand		Pumpestation
	Trykledning overfladevand		Overløbsbygværk
Status / Plan	Detailleringer:		Åbent bassin
	Spildevand		Lukket bassin
	Overfladevand		Rørbassin
	Fællesvand		Privat pumpestation
	Trykledning spildevand/fællesvand		Privat bassin
	Trykledning overfladevand	Renseanlæg:	
Status / Plan	Udløb:		Anlægstype og udløb
	Overfladevand		Minirensesanlæg (kontraktligt medlemskab af Kloak A/S)
	Opspædt spildevand		
	Renset spildevand		
	Privat udledning		

Bemærk: De viste uddrag af spildevandsplanens kortvisning er skaleret for at øge illustrationsværdien. Størrelsen på ovenstående signaturer og skraveringer kan derfor variere.

Bilag 1 – Separatkloakering af alle fælleskloakerede ejendomme i Ajstrup samt tilvejebringelse af ekspropriationsgrundlag for planlagte ledninger og bassin

Figur 8 – Angivelse af berørte matrikler (Udsnit 1) (Matrikelafgrænsninger er angivet med gult)



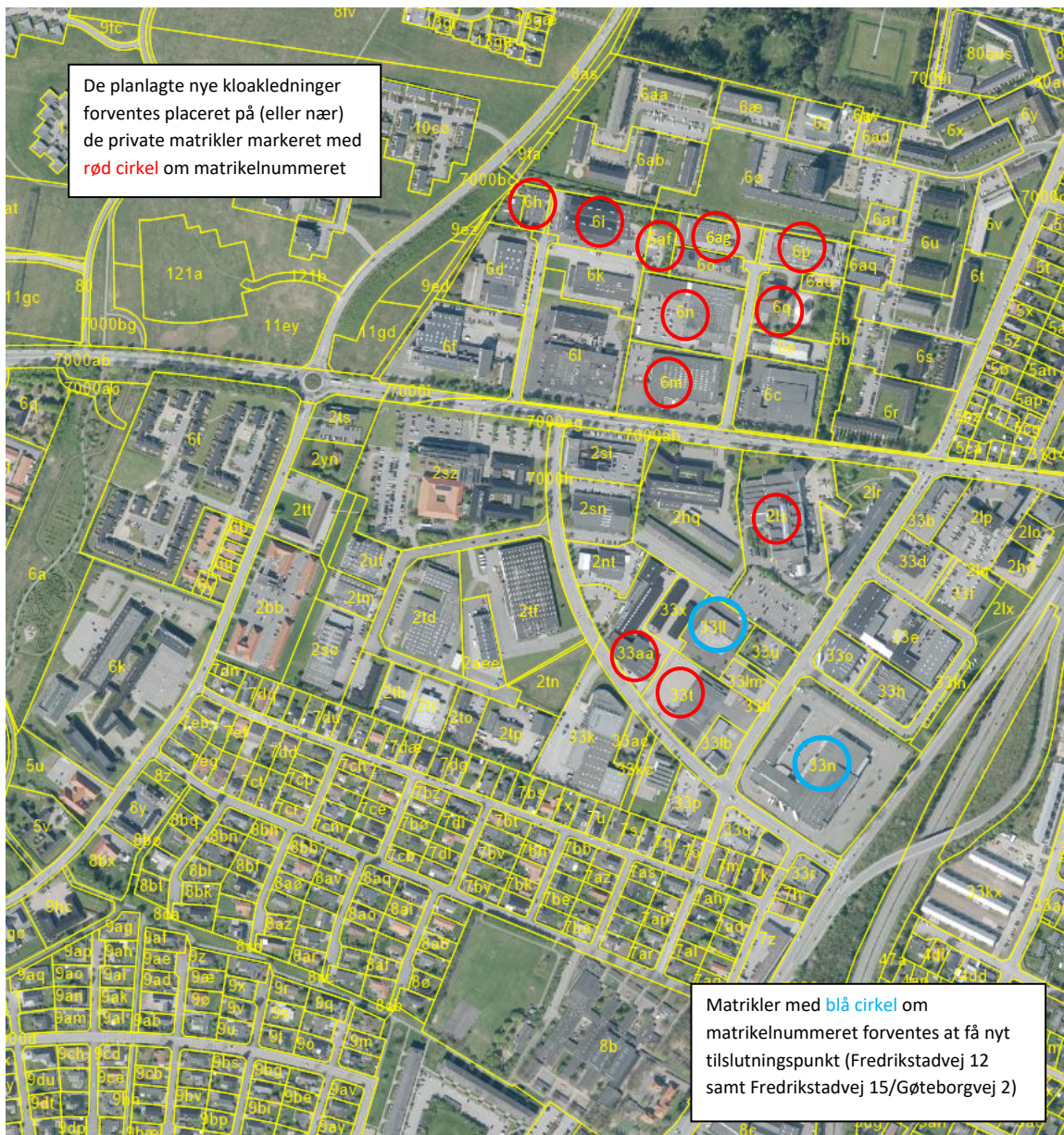
Bilag 1 – Separatkloakering af alle fælleskloakerede ejendomme i Ajstrup samt tilvejebringelse af ekspropriationsgrundlag for planlagte ledninger og bassin

Figur 9 – Angivelse af berørte matrikler (Udsnit 2) (Matrikelafgrænsninger er angivet med gult)



Bilag 1 – Separatkloakering af alle fælleskloakerede ejendomme i Ajstrup samt tilvejebringelse af ekspropriationsgrundlag for planlagte ledninger og bassin

Figur 10 – Angivelse af berørte matrikler (Udsnit 3) (Matrikelafgrænsninger er angivet med gult)



Spildevandsplan 2021-2032

Spildevandsplanen

- giver en samlet oversigt over den eksisterende og planlagte spildevandshåndtering i Aalborg Kommune.
- er Aalborg Kommunes retlige grundlag for tilslutninger af eksisterende og nye ejendomme til Aalborg Forsynings spildevandsanlæg.
- angiver ejendomme, der forventes at skulle afgive areal og/eller få pålagt servitut for at sikre planens gennemførelse.
- beskriver de opgaver, der udføres af Aalborg Forsyning for takstfinansierede midler.

Ny spildevandsplan under udarbejdelse. TMU vil blive præsenteret for delemner inden første behandling af den nye spildevandsplan i slutning af 2026.



Spildevandsplan 2021-2032 - Separatkloakeringsstrategien

Alle fælleskloakerede områder skal separatkloakeres inden år 2065.

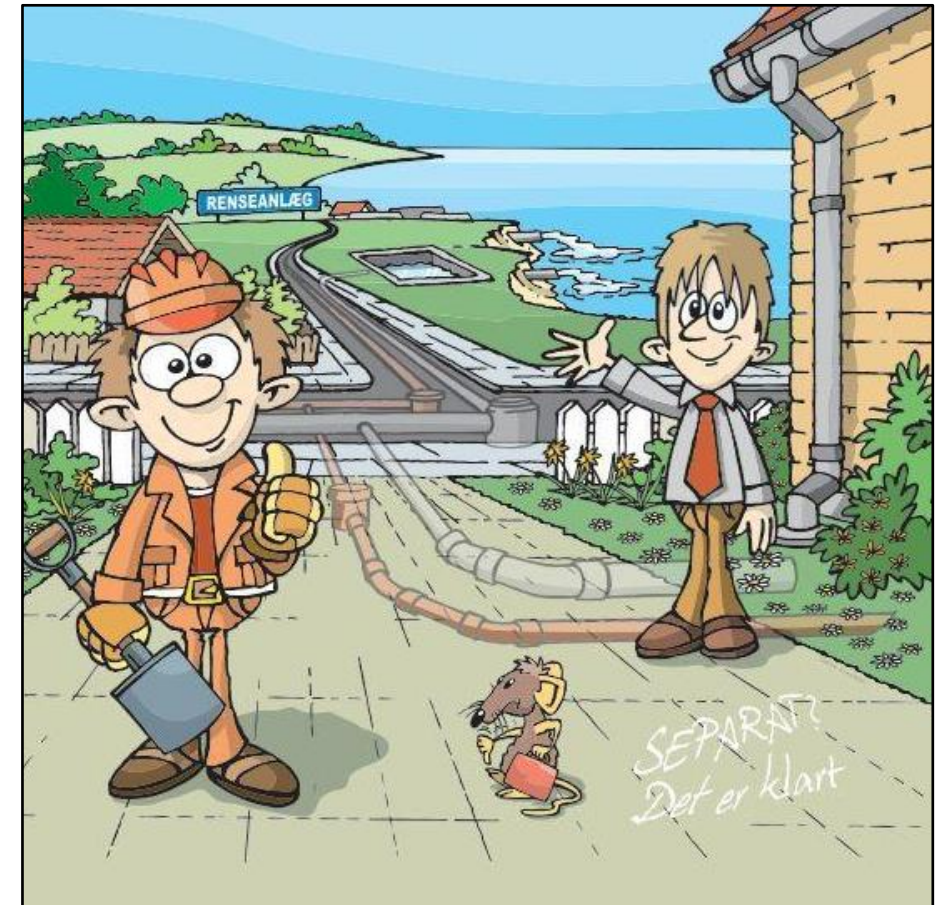
Den overordnede strategi

- Central håndtering af spildevand – renses på de to centrale renseanlæg.
- Decentral håndtering af regnvand – lokal afledning så tæt som muligt på stedet, hvor det falder, eller kan samles til gavn for fællesskabet.

Fordele

- Renseanlæggene tilføres mere koncentreret spildevand - bedre rensning
- Regnvand skal ikke pumpes over lange afstande – reduceret energiforbrug og udledning af CO₂
- Overløbsbygværker nedlægges – overløb med opspædt spildevand ophører og forbedre badevandskvaliteten. Omvendt forøges udledning af overfladevand, som indeholder miljøfarlige forurenende stoffer og derfor skal der ske en rensning inden udledning.
- Opstuvning af spildevand i kældre og på terræn mindskes – sundhedsrisikoen ved kontakt med spildevand reduceres.
- Klimasikring af kloaksystemet – mere robust håndtering af spildevand

Ved udgangen af 2025 er ca. 72 % af de kloakerede områder i kommunen separatkloakeret.



Spildevandsplan 2021-2032 – Prioritering og tidsplan

I spildevandsplanen arbejdes med tre tidshorisonter for separatkloakering

- Konkret tidsfrist (31.12. 20XX) – grundejere i området har ca. 5 år til at gennemføre separatkloakering på egen grund fra første gang de orienteres.
- Indenfor planperioden (2021-2032) – områder der ud fra forskellige prioriteringer forventes at kunne blive udmeldt til separatkloakering. Tidsfrist fastsættes via tillæg til spildevandsplanen.
- Efter planperioden (2033-2065) - der forelægger ikke nærmere planer for en separatkloakering.

Planlægningen er dynamisk og derfor kan der ske en omprioritering, hvor en separatkloakering vil blive fremrykket. Kræver tillæg til spildevandsplanen.

- Mulighed for sløjfning af overløbsbygværker.
- Optimering af det overordnede kloaknet.
- Forbedring af afledningsmulighederne i områder, hvor der forekommer utilfredsstillende grad af opstuvninger under skybrud.
- Behov for sanering af det lokale kloaksystem.
- Indgår som en del af et aftalt medfinansierings-, klimatilpasnings- eller samarbejdsprojekt.

Rensning og forsinkelse af tag- og overfladevand

Ved separatkloakering, skal det separerede overfladevand renses i henhold til BAT (Best Available Techniques - Bedste Tilgængelige Teknik)

I mange år har våde regnvandsbassiner været BAT, men nye klagenævnsafgørelser har ændret på dette. Alt efter hvor belastet overfladevandet er og tilstanden af vandområdet, hvor der udledes til, kan der komme krav om yderligere rensetrin før eller efter et bassin.

I den tætte midtby er det svært at finde plads til våde regnvandsbassiner. Der afprøves i øjeblikket forskellige alternative løsninger rundt omkring i Danmark.

Separatkloakeringen i den tætte midtby i Aalborg og Nørresundby er sat i bero indtil vi har fundet en vej frem. Aalborg Forsyning og Teknik og Miljø er i dialog omkring mulige pilotprojekter med alternative renseløsninger.

Alternative renseløsninger, der kigges på.

- Rockflow
- SediPipe
- Uponor Vortex
- M.fl.



Tillæg til spildevandsplanen - Oversigtskort

