



**Teknik og Miljø**  
Byggeri, TM  
Stigsborg Brygge 105  
9400 Nørresundby

Mandag 9-15  
Tirsdag 9-15  
Onsdag 9-15  
Torsdag 9-17  
Fredag 9-14

Init:  
AJB

Sagsnr:  
S2026-4299

BFE-nr:  
8930319

Matr.nr:  
33a, Hvorup By, Hvorup

27. april 2026

# Dispensation

## Hvorupgårdvej 1C, 9400 Nørresundby

matr.nr. 33a, Hvorup By, Hvorup

På baggrund af din ansøgning modtaget den 31.03.2026, meddeler Aalborg Kommune hermed efter naturbeskyttelsesloven,

### Dispensation fra Naturbeskyttelseslovens § 16 (Åbeskyttelseslinjen), til midlertidig oplag- og arbejdsplads fra 01.08.2026- 01.03. 2027 i forbindelse med etablering af venstresvingsbane i krydset Hvorupgårdvej og Høvejen

I forbindelse med etablering af venstresvingsbane i krydset ved Hvorupgårdvej og Høvejen, er der behov for en midlertidig anstillingsplads til skurvogne, materialer, parkering mm.

Når anlægsarbejdet er afsluttet, vil anstillingspladen blive fjernet og området reetableret.

Den ansøgte oplag- og arbejdsplads bliver omkring 2.527 m<sup>2</sup>.

Dispensationen omfatter etablering af den nødvendige oplag- og arbejdsplads.

#### Vilkår

Tilladelsen er givet med følgende vilkår,

- at oplag af jord- og sanddepoter placeres i dynger af maksimalt 2,5 meter højde, og at disse sikres med foranstaltninger mod støvdannelse.
- at området er ryddet og reetableret senest d. 01. 03. 2027.

#### Redegørelse

Ejendommen på 3,79 ha er beliggende i landzone og er noteret som en landbrugsejendom. Ejendommen er beliggende i det åbne land og er ikke omfattet af kommuneplanens udlagte rammeområder, eller lokalplan.

Ejendommen ligger inden for udpegningerne Grønt Danmarkskort – Potentielt naturområde, Grønt Danmarkskort – Økologiske forbindelse og Potentielt økologisk forbindelse i kommuneplanen for Aalborg Kommune.

Derudover er det ansøgte projekt beliggende indenfor åbeskyttelseslinjen efter naturbeskyttelseslovens § 16.

Der er søgt om dispensation til etablering af arbejds- og oplagsplads på omkring 2.527 m<sup>2</sup> til midlertidig anstilling af skurvogne, materialer, parkering mm. i forbindelse med etablering af vestresvingsbane i krydset ved Hvorupgårdvej og Høvejen.

### **Natura 2000**

Arealet, som skal anvendes midlertidigt til oplags- og arbejdsplads, ligger med en afstand på 4 km til Natura 2000-område N15 Nibe Bredning, Halkær Ådal og Sønderup Ådal og med afstand på 6 km til N218 Hammer Bakker, østlig del. Anvendelsens omfang og dimensioner og den betydelige afstand til Natura 2000-områderne lægges til grund for vurdering af, at den midlertidige anvendelse af arealet hverken i sig selv eller sammen med andre planer og projekter vil medføre en væsentlig påvirkning af arter eller naturtyper på udpegningsgrundlaget for Natura 2000-områderne.

### **Bilag IV-arter**

Arealet ligger inden for det naturlige udbredelsesområde for en række dyrearter opført på habitatdirektivets bilag IV. Der er ikke registreret fund af bilag IV arter på arealet. Nærmeste fund er registrering af odder i Lindholm Å ca. 150 m fra arealet. Inden for radius 1 km findes registreringer af flagermus og spidssnudet frø. Arealet er uden træer og vurderes ikke at have værdi for flagermus. Arealet er en hårdt græsset græsmark, som ikke rummer egnede yngle- eller rasteområder for spidssnudet frø eller andre bilag IV-arter i øvrigt. Samlet set vurderes anvendelsen af arealet ikke at ville beskadige eller ødelægge yngle- eller rasteområder for dyre- eller plantearter opført på habitatdirektivets bilag IV.

### **Begrundelse**

Efter naturbeskyttelseslovens § 16, stk. 1, må der ikke placeres bebyggelse, campingvogne eller lignende eller foretages beplantning eller ændringer i terrænet inden for en afstand af 150 m fra søer på 3 ha og derover eller fra registrerede vandløb.

Hovedformålet med sø- og åbeskyttelseslinjen er at sikre henholdsvis søer og åer som værdifulde landskabselementer og som levesteder og spredningskorridorer for plante- og dyreliv.

Kommunen kan meddele dispensation fra forbuddet, jf. naturbeskyttelseslovens § 65, stk. 1. Det beror på et konkret skøn, om der er en tilstrækkelig tungtvejende grund til at dispensere fra forbuddet. Ved vurderingen af, om der kan meddeles dispensation, er det efter praksis afgørende, om formålet med det ansøgte er så væsentligt, at den generelle beskyttelsesinteresse bør vige.

Afgørelsen er en dispensation fra naturbeskyttelseslovens § 16 (søer og åer), jf. § 65, stk. 1., idet det ansøgte opføres inden for beskyttelseslinjen på 150 meter fra søen og/eller åen. Målt på luftfoto er afstanden til søen/åen ca. 86 meter.

Der meddeles dispensation til det ansøgte, da det er vurderet at den ansøgte oplagsplads ikke vil forringe åen som værdifuldt landskabselement eller forringe åen som levested eller spredningskorridor for plante- og dyreliv. Aalborg Kommune lægger særlig vægt på at åen er beliggende med en afstand på omkring 86 meter fra oplagspladsen, og at der i mellem åen og oplagspladsen er en større vej.

Derudover har Aalborg Kommune lagt vægt på, at oplagspladsen er midlertidigt, at området reetableres efter endt anlægsarbejde, samt at etablering af venstresvingsbanen er af samfundsmæssig interesse, på baggrund af de trafikale forhold.

### **Gyldighed**

Dispensationen bortfalder, hvis den ikke er udnyttet inden 3 år efter, at den er meddelt, eller ikke har været udnyttet i tre på hinanden følgende år jf. naturbeskyttelseslovens § 66, stk. 2.

### **Offentliggørelse**

Afgørelsen vil blive offentliggjort på Aalborg Kommunes hjemmeside [www.aalborg.dk/annoncer](http://www.aalborg.dk/annoncer), den 27. april 2026, jf. bekendtgørelse om bygge- og beskyttelseslinjer § 6. Hvis afgørelsen påklages, vil kommunen orientere herom.

### **Klagemuligheder**

Afgørelsen kan påklages efter reglerne i vedlagte klagevejledning, hvor klagefristen er 4 uger fra den dag, dispensationen er offentliggjort. Dispensationen må ikke udnyttes, før klagefristen er udløbet.

En eventuel klage vil have opsættende virkning for byggeriet, medmindre klagemyndigheden beslutter andet jf. naturbeskyttelseslovens § 87, stk. 7.

Hvis klagefristen på 4 uger udløber på en helligdag, forlænges fristen til den følgende hverdag, jf. naturbeskyttelseslovens § 87, stk. 1

Venlig hilsen

Anders Brusén Jensen  
Landzone- og byggesagsbehandler

Kopi med klagevejledning til:

- Styrelsen for Grøn Arealomlægning og Vandmiljø – CVR: 20814616
- Slots- og Kulturstyrelsen – CVR: 34072191
- Nordjyllands Historiske Museum – CVR: 23035855
- Danmarks Naturfredningsforening – CVR: 60804214
- Dansk Ornitologisk Forening – CVR: 54752415 samt CVR: 35320296
- Friluftsrådet, kreds Himmerland-Aalborg – CVR: 56230718

Du kan altid kontakte Aalborg Kommune sikkert på [www.aalborg.dk/kontakt](http://www.aalborg.dk/kontakt) eller via Digital Post på [www.borger.dk](http://www.borger.dk). Læs om dine rettigheder og hvordan vi behandler personoplysninger på [www.aalborg.dk/gdpr](http://www.aalborg.dk/gdpr).

### **Klagevejledning jf. Naturbeskyttelsesloven kapitel 12:**

Du kan klage over retlige spørgsmål jf. naturbeskyttelseslovens § 78, stk. 1. Det vil sige, at du f.eks. kan klage, hvis du mener, at kommunen ikke har haft hjemmel til at træffe afgørelsen eller hvis du er uenig i kommunens vurdering.

Klageberettiget er; adressaten for afgørelsen, ejeren af den ejendom som afgørelsen vedrører, offentlige myndigheder, en berørt nationalparkfond oprettet efter lov om nationalparker, lokale foreninger og organisationer som har en væsentlig interesse i afgørelsen, landsdækkende foreninger og organisationer hvis hovedformål er beskyttelse af natur og miljø og landsdækkende foreninger og organisationer, som efter deres formål varetager væsentlige rekreative interesser, når afgørelsen berører sådanne interesser. Klage til Miljø- og fødevareklagenævnet over en administrativ afgørelse skal være indgivet skriftligt inden 4 uger efter, at afgørelsen er meddelt. Er afgørelsen offentligt bekendtgjort, regnes klagefristen dog altid fra bekendtgørelsen.

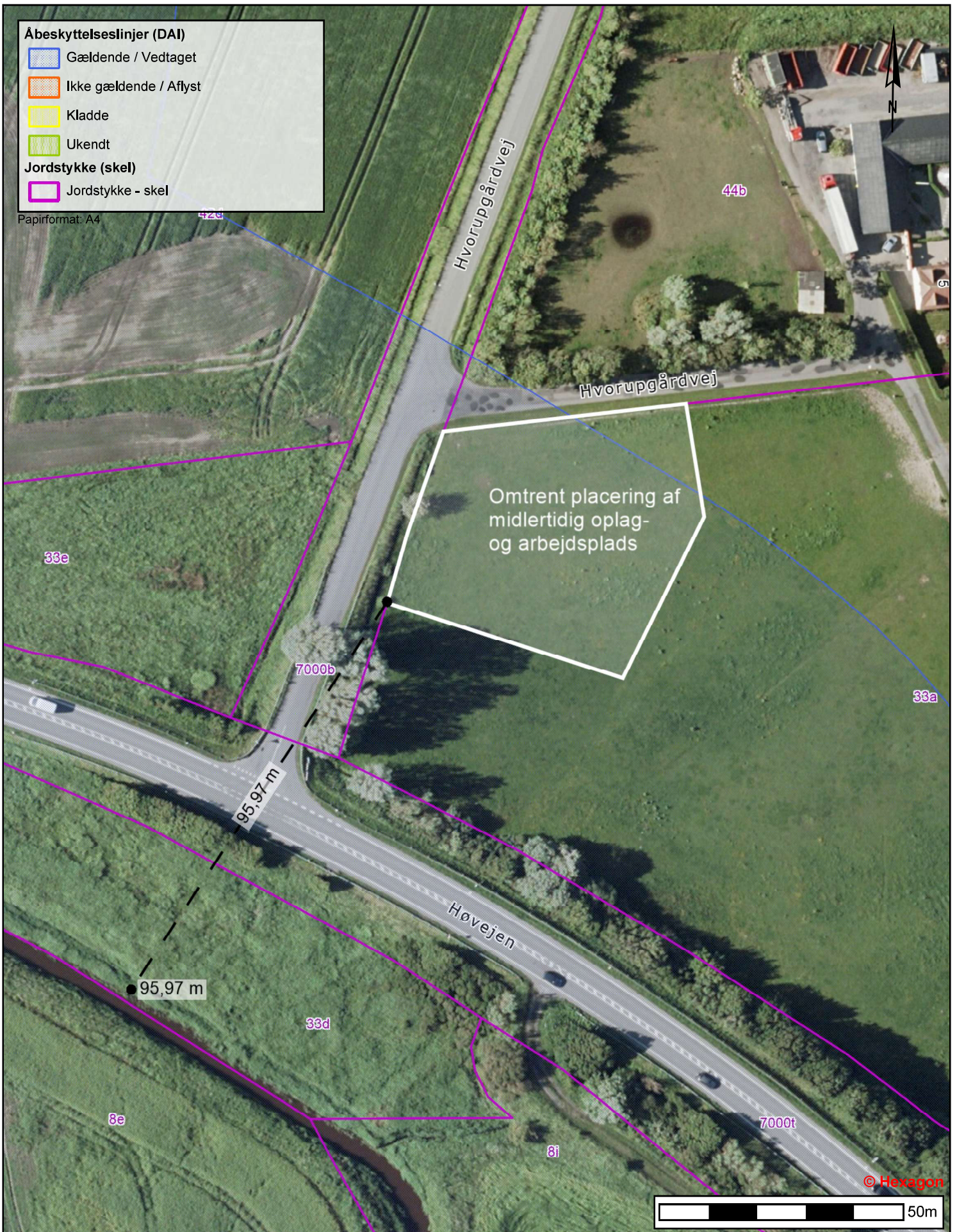
I tilfælde, hvor en afgørelse træffes indirekte og således ikke meddeles og offentliggøres, regnes fristen fra det tidspunkt, hvor klageren har fået kendskab til afgørelsen. Hvis klagefristen udløber på en lørdag eller en helligdag, forlænges fristen til den følgende hverdag.

Klagen sendes til Nævnenes Hus, Miljø- og Fødevareklagenævnet gennem klageportalen, som du finder på [kpo.naevneneshus.dk](http://kpo.naevneneshus.dk). Du logger på klageportalen med MitID. En klage er indgivet, når den er tilgængelig for Aalborg Kommune via klageportalen.

Miljø- og fødevarenævnet afviser din klage, hvis den sendes uden om klageportalen, medmindre du forinden er blevet fritaget for brug af klageportalen. Hvis du ønsker at blive fritaget for at bruge klageportalen, skal du sende en begrundet anmodning til Miljø- og fødevarenævnet.

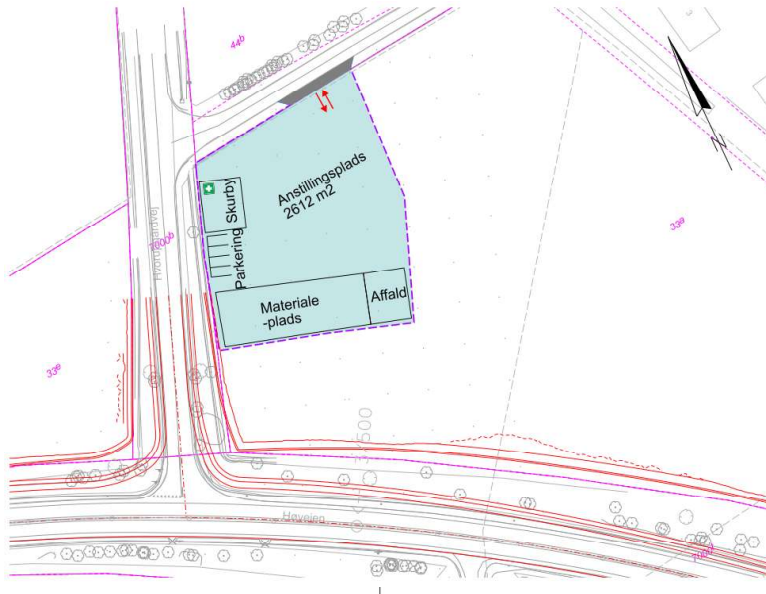
Hvis du vil indbringe afgørelsen for domstolene, skal dette ske inden 6 måneder fra afgørelsens modtagelse.







Omtrent placering af  
midlertidig oplag-  
og arbejdsplads



Signaturer:

- Anstillingsplads med skure, containere og parkering
  - Hegn
  - Teleforledning
  - Vandledning
  - Ind-lukket anstillingsplads
  - Førstehjælp
- Planen indeholder ikke nødvendigvis alle signaturer

Noter:

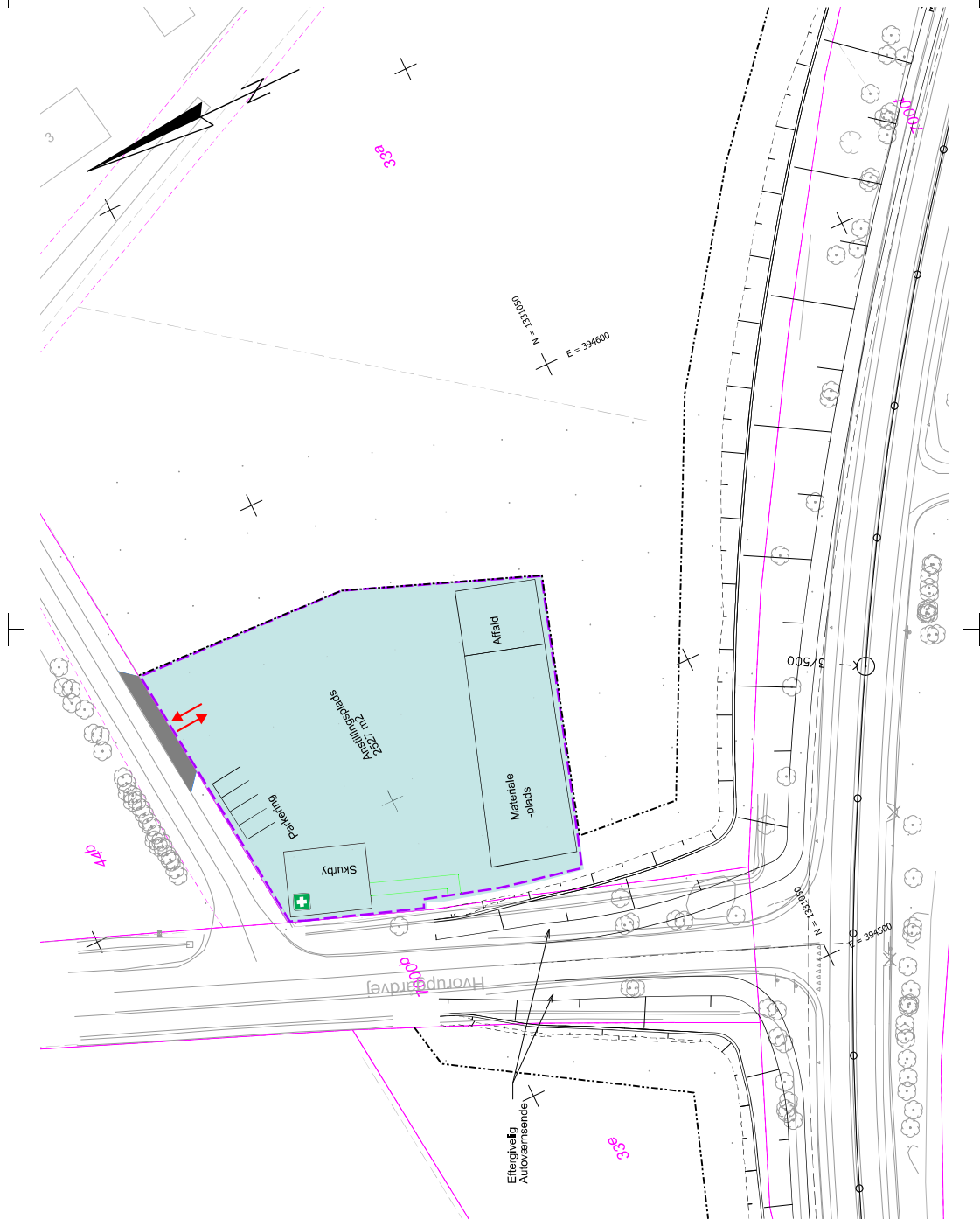
Dette er et forslag til indretning af anstillingsplads.  
 Entreprenøren udfører selv endelig indretning af anstillingsplads.  
 Vandforsyning søges hos den lokale vandforsyning.  
 El-forsyning søges hos den lokale EL-forsyning.

FORELØBIG

KOORDINATSYSTEM: DKTM2

<b>H450 BOUET - AABYBRO</b>			
<b>H45011 VENSTRESVINGSBANE PÅ HØVEJEN</b>			
Projekt til anlæg - Anstillingsplads Plan			
Km 3.500			
Pro	ERK/J	Navn	JKR/I
		H45011-9001	13.05.2024
			1:500

Anstillingsplads på matr.nr. 33a, Hvorup By, Hvoru



**Signaturer:**

- Anstillingsplads med skure, containere og parkering
- Hegn
- Sti
- Ind-/udkørsel anstillingsplads
- Førstehjælp

Planen indeholder ikke nødvendigvis alle signaturer

**Noter:**

Dette er et forslag til indretning af anstillingsplads. Entreprenøren udarbejder selv endelig indretning af anstillingsplads. Vandforsyning søges hos den lokale vandforsyning på Hvorupgård Sidevej. El-forsyning søges hos den lokale EL-forsyning på Hvorupgård Sidevej.

FORELØBIG

KOORDINATSYSTEM: DKTM12

<b>H450 BOUET - ABYBRO</b>			
<b>H45011 VENSTRESVINGSBANE PÅ HØVEJEN</b>			
Projekt til anlæg - Anstillingsplads Km 3.500			
Proj.	ERKJ	Tegnet	JKRI
		Kontroll.	MAK
		Geokd.	1:500
		Dato	03.09.2024
<b>NIRÅS</b>			Revis.
Vejdirektoratet			H45011-9001