



Limfjords Danske Rodfrugter A/S  
Gadekærsvvej 33  
9280 Storvorde

**Teknik og Miljø**  
Team Spildevand TM  
Stigsborg Brygge 105  
9400 Nørresundby  
+4531964476

Sagsnr.: 2009-53582  
Dok.nr.: 2009-53582-406

Åbningstider:  
Man- onsdag 09.00-15.00  
Torsdag 09.00-17.00  
Fredag 09.00-14.00.

06.03.2026

**Tilladelse til udledning af overfladevand fra bygninger og processpildevand fra vask af rodfrugter til Lindenberg Å via laguneanlæg, Gadekærsvvej 33, 9280 Storvorde**

For at sikre dig en god service ved personligt fremmøde, anbefales det, at du aftaler en tid på forhånd, enten ved at ringe til os eller benytte vores selvbetjeningsløsninger på [www.aalborg.dk](http://www.aalborg.dk).  
Telefonen er åben alle hverdage i tidsrummet 10.00-14.00.



**Klagefrist udløber: 3. juni 2026**

**Søgsmålsfristen udløber: 6. november 2026**

**Ved akut miljøfare er der pligt til at ringe til alarmcentralen på **112****

## Indhold

### **MIDLERTIDIG TILLADELSE TIL UDLEDNING AF OVERFLADEVAND FRA BYGNINGER OG PROCESSPILDE-VAND FRA VASK AF RODFRUGTER TIL LINDENBORG Å VIA LAGUNEANLÆG, GADEKÆRSVEJ 33, 9280 STORVORDE**

<b>1</b>	<b><u>KOMMUNENS TILLADELSE OG VILKÅR</u></b>	<b>4</b>
1.1	TILLADELSE	4
1.2	VILKÅR FOR TILLADELSEN	4
<b>2</b>	<b><u>BESKRIVELSE AF SAGEN</u></b>	<b>7</b>
<b>3</b>	<b><u>LOVGRUNDLAG</u></b>	<b>10</b>
3.1	ØVRIG LOVGIVNING	10
3.2	KLAGE- OG SØGSMÅLSVEJLEDNING	11
<b>4</b>	<b><u>AALBORG KOMMUNES VURDERINGER</u></b>	<b>12</b>
4.1	ANSØGNINGENS FORUDSÆTNINGER	12
4.3	INTERNATIONALE NATURBESKYTTelsesOMRÅDER	12
4.4	HYDRAULISK VURDERING	13
4.5	VANDOMRÅDE	14
4.6	GRUNDVANDSFORHOLD	15
4.9	BAGGRUND FOR OG BEMÆRKNINGER TIL TILLADELSENS VILKÅR	16
<b>5</b>	<b><u>PARTSHØRING</u></b>	<b>17</b>
	<b><u>KORTBILAG</u></b>	<b>20</b>

# 1 Kommunens tilladelse og vilkår

## 1.1 Tilladelse

Aalborg Kommune, Klima og Miljø har d. 9. maj 2025 modtaget ansøgning om tilladelse til udledning af overfladevand og processpildevand fra Limfjords Danske Rodfrugter A/S med udløb i Lindenberg Å.

I medfør af miljøbeskyttelseslovens § 28 meddeler Aalborg Kommune, Teknik og Miljø hermed Limfjords Danske Rodfrugter A/S tilladelse til udledning af overfladevand og processpildevand til Lindenberg Å.

Denne tilladelse er gældende fra dags dato, og ophæver med virkning tilladelse af 12. maj 2016 "Midlertidig tilladelse til udledning af processpildevand til Lindenberg Å via Klausholmgrøften, Gadekærvej 33, 9280 Storvorde" og vilkårsændring af 10. januar 2022 "Vilkårsændring: Midlertidig tilladelse til udledning af processpildevand fra vask af rodfrugter til Lindenberg Å, Gadekærvej 33, 9280 Storvorde".

Aalborg Kommune er godkendelses- og tilsynsmyndighed for udledningen jævnfør miljøbeskyttelseslovens § 65.

Limfjords Danske Rodfrugter A/S er driftsansvarlig for anlægget.

## 1.2 Vilkår for tilladelsen

Tilladelsen meddeles på nedenstående vilkår.

### Generelt

1. Tilladelsen er gældende fra dags dato.
2. Udledning til Lindenberg Å skal ske som angivet på kortbilag, svarende til følgende udledningspunkt:

UTM EUref89: (567.376, 6.315.976)

### Recirkuleringsanlæg

3. Recirkuleringsanlægget skal udformes således, at det ikke giver anledning til funktionsproblemer, overfladisk afstrømning, overfladevandsgener eller uhygiejniske gener.
4. Overfladeafstrømning fra recirkuleringsanlægget må ikke give anledning til oversvømmelse af nærliggende arealer.
5. Processpildevandet skal inden det ledes til recirkuleringsanlægget passere si-anlæg.
6. For at recirkuleringsanlægget har en tilfredsstillende funktion, skal lagunerne tømmes for bundfældet materiale efter behov.
7. Ved oprensning af lagunerne skal pumpen, der pumper fra efterpoleringslagunerne til Lindenberg Å, slukkes.

8. Der skal etableres alarm for maksimalt niveau i lagunerne, således at der ikke kan opstå overløb fra disse og med udledning på tilstødende arealer til følge.

#### **Efterpoleringslaguner**

9. Inden der må ske udledning til Lindenberg Å, skal vandet fra recirkuleringsanlæggets laguner ledes til efterpoleringslagunerne.
10. Der må ikke ske nødoverløb fra efterpoleringslagunerne til de omkringliggende arealer.
11. Der skal løbende ske oprensning af efterpoleringslagunerne så der altid er det optimale bundfældningsvolumen og der dermed ikke sker overfyldning med sediment med u hensigtsmæssig udledning af dette til følge.

#### **Overfladevand**

12. Overfladevand fra Bygning 1-6 og 9 skal ledes til recirkuleringsanlæggets laguner, se kortbilag.

#### **Vandmængde og vandområde**

13. Udledningen må ikke være til hinder for at målsætningen for Lindenberg Å kan opfyldes, jf. afsnit 4.5.
14. Der må ikke udledes sand og/eller slam der giver anledning til aflejringer i Lindenberg Å.
15. Udledningen må ikke medføre uæstetiske forhold såsom forekomster af lammehaler, børsteorme, rester af rodfrugter eller lignende i Lindenberg Å.
16. Der skal udtages 1 repræsentativ prøve hver måned i udløbet fra efterpoleringslagunerne (12 stk./år). Prøverne skal analyseres for de parametre der fremgår af nedenstående tabel samt overholde de krav til udløbskoncentrationer der fremgår.

Parameter	Konc.-årsmiddel	Konc.-max	Enhed
BI5	125	200	[mg/l]
COD	250	500	[mg/l]
Total N	6	10	[mg/l]
Total P	0,5	1	[mg/l]
Suspenderet stof	50	200	[mg/l]
Flow	4	6	[l/s]

Tabel 1: Udlederkrav med årsmiddel og -maksimum.

17. Analyseresultaterne skal fremsendes til Aalborg Kommune, Miljø, senest 5 hverdage efter de foreligger.

18. Såfremt analyserne viser overskridelser af kravene i vilkår 16 skal Limfjords Danske Rodfrugter kontakte Aalborg Kommune, Miljø, med henblik på en revurdering af denne tilladelse.
19. Såfremt der er overskridelser på Max skal LDR redegøre for overskridelsen senest 5 hverdage efter analyseresultatet foreligger.
20. Prøvetagningsfrekvensen kan ændres såfremt Aalborg Kommune vurderer at dette, ud fra miljøhensyn, er hensigtsmæssig.
21. Prøvetagning, forsendelse og analyse skal gennemføres af akkrediteret firma eller laboratorium. Kopi af analyseresultaterne fremsendes til Aalborg Kommune, Miljø, når det foreligger.

### **Vandløbsbedømmelse**

22. Der skal udtages to DVFI<sup>1</sup>-prøver hvert år henholdsvis én opstrøms og én nedstrøms udløbet i Lindensborg Å, som angivet i vilkår 2 og vist på kortbilag.

Lokalitet	E-UTM	N-UTM
Opstrøms	567.409	6.315.616
Nedstrøms	567.370	6.316.015

*Tabel 2: Koordinator for hvor DVFI-prøverne skal udtages.*

23. De 2 DVFI-prøver skal udtages hvert år i perioden fra d. feb. 1 til d. 30. april. Prøvetagning, forsendelse og analyse skal gennemføres af akkrediteret firma. Kopi af analyseresultaterne fremsendes til Aalborg Kommune, Miljø, når det foreligger.

### **Overfladevand**

24. Der skal etableres laguner (bassiner) med permanent vandspejl, som skal sikre drosling af udledt vandmængde og rensning, inden udledning til Lindensborg Å.
25. Overfladevandet må ikke indeholde andre forurenende stoffer, end hvad der normalt forventes at være i tag- og overfladevand samt vand fra vask af rodfrugter uden tilsætning af andet end jernchlorid.
26. Overfladevandet, der ledes til lagunerne, må ikke være i risiko for at indeholde miljøfarlige stoffer ved for eksempel afsmitning fra befæstelser eller fra forurenende aktiviteter.
27. Konstateres en forurening af Lindensborg Å forårsaget af udledningen, skal udledningen hurtigst mulig stoppes. Jævnfør § 71 i miljøbeskyttelsesloven skal tilsynsmyndigheden (Aalborg Kommune) straks underrettes.

NB! Beredskabet skal kontaktes vedrørende akut håndtering.

<sup>1</sup> Dansk Vandløbs Fauna Indeks

28. Lagunerne må ikke give anledning til utilsigtede gener for nabomatrikler eller påvirke omkringliggende bygninger, bygningsdele, skel og veje ved for eksempel at gøre området vandlidende.

### ***Drift, tilsyn og vedligehold***

29. Lagunerne skal vedligeholdes for at sikre en fortsat effektiv rensning af processpildevandet og overfladevandet. Lagunerne må oprensnes efter behov. Limfjords Danske Rodfrugter A/S er ansvarlig for lagunerens drift, vedligeholdelse og funktion.
30. Limfjords Danske Rodfrugter A/S skal føre driftsjournal over anlægget. Driftsjournalen skal indeholde oplysninger om tidspunkt for oprensning af lagunerne.
31. Driftsjournalen skal forevises på forlangende fra Aalborg Kommune (tilsynsmyndighed) og opbevares af virksomheden i mindst 5 år.
32. I tilfælde af ekstrem nedbør, må der ske nødoverløb til Klausholmgrøften med tilløb til Lindenberg Å.
33. Der skal føres tilsyn med udløbet mindst én gang om året. Tilsynet skal føres i en driftsjournal, hvoraf der som minimum skal fremgå tidspunkt for tilsyn, og hvad tilsynet indeholdt. Driftsjournal skal være tilgængeligt for tilsynsmyndigheden indtil 5 år efter et tilsyn og forevises tilsynsmyndigheden på forlangende. Aalborg Kommune, Klima og Miljø, skal orienteres, hvis der i forbindelse med tilsyn, konstateres skader på udløb eller bassin.

### ***Løbende forbedring***

34. Limfjords Danske Rodfrugter skal løbende arbejde på af forbedre anlægget og dette skal dokumenteres ved at kontakte Aalborg Kommune, Miljø, hvert halve år med seneste status

## **2 Beskrivelse af sagen**

Aalborg Kommune, Teknik og Miljø har d. 9.maj 2025 modtaget ansøgning om tilladelse til udledning af overfladevand og processpildevand fra Limfjords Danske Rodfrugter A/S med udløb Lindenberg Å.

### ***Beskrivelse af virksomheden***

Limfjords Danske Rodfrugter A/S (LDR) er beliggende i den sydlige del af Sejflod ved foden af Sejflod kridtbakke.

LDR dyrker rodfrugter som gulerødder, pastinak, persillerod, rødbeder, gule beder, majroer, kålrabi og jordskokker. Efter vækst overdækkes rodfrugterne, således der kan optages rodfrugter året rundt. Når rodfrugterne er høstet, fragtes de til virksomheden, hvor de skylles og pakkes med henblik på salg.

Virksomheden har egen vandindvindingsboring hvorfra vand anvendes til skylning af rodfrugterne. Fra skylleanlægget ledes vandet til si-anlæg og herefter til bundfældningslaguner og afslutningsvis efterpoleringslagunerne. Det overskydende vand fra den sidste efterpoleringslagune udledes til Lindenberg Å.

Nordjyllands Amt meddelte d. 8. juli 2003 LDR tilladelse til nedsivning af overflade- og processpildevand. Tilladelsen blev meddelt på baggrund af et på daværende tidspunkt vandforbrug på ca. 6.000 m<sup>3</sup>/år. Vandforbruget i 2024 blev registret til 90.200 m<sup>3</sup>.

LDR har siden 2003 udvidet af flere omgange, hvilket omfatter en produktions-/lagerhal samt recirkuleringsanlæg med dertilhørende bundfældningslaguner (3 stk.) efterpoleringslaguner (2 stk.) hvor det overskydende vand fra bundfældningslagunerne ledes igennem inden der sker udledning til Lindborg Å. Det tidligere udløb til Klausholmgrøften er sløjftet.

### **Skyllevand og recirkulering**

LDR har egen vandboring og vandet herfra anvendes til at skylle de indkomne rodfrugter. Til den første grove skylning anvendes recirkuleret vand fra de udendørs beliggende laguner mens den sidste finskylning før pakning sker med det oppumpede rene grundvand fra vandboring der har drikkevandskvalitet.

Ved den første skylning med det recirkulerede vand skylles det meste jord af rodfrugter. Skyllevandet ledes ud i lagunerne hvor jordpartiklerne bundfældes. Når vandet har passeret de 3 laguner, pumpes det ind igen til fortsat grovskylning og der pumpes cirka 400 m<sup>3</sup>/t til denne proces.

### **Si-anlæg**

Inden der sker udledning til laguneanlægget, skal skyllevandet passerer et si-anlæg så større rodfrugtfraktioner (grove dele) ikke ledes i laguneanlægget. Det betyder, at u hensigtsmæssige forrådnelsesprocesser med lugtgener til følge bliver kraftigt minimeret.

### **Laguneanlæg**

Anlægget består af 3 laguner (recirkulering), hvor den første lagune står for den primære tilbageholdelse af sedimentérbart materiale. Herefter sker der en løbende sedimentation gennem anlægget. Transportvejen gennem anlægget er ca. 250 meter. Overskydende vand fra de 3 laguner ledes til 2 efterpoleringslagunerne (endelig bundfældning).

Lagunerne oprensnes for bundfældet sediment (primært jord men en forsvindende lille andel af rodfrugterester) med jævne mellemrum. Det sedimenterede materiale deponeres langs siderne på lagunerne. Når materialet er afvandet bringes det ud på markerne hvorfra det kom. Den første lagune tømmes hyppigst svarende til 6-8 gange om året mens de resterende laguner oprensnes én gang hvert andet år. Det opgravende sediment svarer cirka til 5.000 m<sup>3</sup>/år.

I perioder, hvor der høstes rodfrugter på marker med kalkholdig jord, kan det konstateres, at det udledte vand til tider bærer præg af opslæmmed kalk, hvilket forårsager mælkehvidt vand. Dette hører dog til sjældenheder.

I selve recirkuleringsanlægget er der et stort flow grundet genanvendelsen af vandet til første grovskylning. Det betyder, at der ikke bundfældes ret meget af de opslæmmed kalkpartikler. Det kræver et langt mindre flow for at kunne udfælde disse partikler.

Derfor er der etableret 2 efterpoleringslaguner der ikke er påvirket af vandstrømmene fra recirkuleringsanlægget. Her kan der ske en mere optimal bundfældning af sediment. De 2 laguner har til formål at bundfælde svært sedimentérbare partikler, såsom kalkpartikler. Opholdstiden er en vigtig parameter og der påregnes at der i hvert bassin vil være en opholdstid på ca. 1 døgn.

### **Fældning af partikler**

For at få bundfældet fraktionen af finere partikler i første lagune, tilsættes der efter sierne jernchlorid (PIX-111), der er med til at binde partiklerne sammen og øge bundfældningspotentialet. Denne proces er analog til hvad der sker på større renseanlæg hvor der ønskes en større bundfældning.

LDR har drift i store dele af året og det betyder, at rodfrugternes kvalitet (friskhed) kan variere. I perioder af året, typisk januar-marts, afgiver rodfrugterne under skylning finpartikulære fraktioner af formentligt frugtsukker, der ikke umiddelbart kan fældes med jernchlorid eller bundfældes under transportvejen gennem lagunerne.

### **Udledning**

Der er etableret overløb fra efterpoleringslagunerne. Herfra ledes vandet via ledning til Lindenberg Å.

Udledningen til Lindenberg Å sker i følgende UTM-koordinat (567.376, 6.315.976).

I 2024 blev der i LDR's levnedsmiddelboring indvundet 90.200 m<sup>3</sup>. Det er konstateret, at der i våde perioder sker indsivning til lagunerne af grundvand og i tørre perioder nedsivning herfra.

LDR's rådgiver vurderer, at det er vanskeligt at præcisere den faktiske udledte vandmængde. Der er dog i perioder observeret pumpeydelse på op til 20 m<sup>3</sup>/h (5,5 l/s) svarende til udledningens størrelse på det givne tidspunkt.

### **Vandkvalitet**

LDR har siden sommeren 2014 løbende udtaget vandprøver af det recirkulerede processpildvand inden udledning. Vandet er analyseret for BI5, COD, Tot-N, Tot-P, jern og suspenderet stof.

Der er på nuværende tidspunkt udtaget sammenlagt 136 vandprøver i udløbet til analyse. 52 af disse prøver er udtaget i forbindelse med forrige udledningstilladelse uden efterpoleringslaguner.

Analyseresultaterne fra vandprøverne viser generelt, at i perioden juli-september ligger koncentrationerne et godt stykke under udlederkravet og dermed også langt under max-kravet. Udlederkravene til de enkelte parametre er sat som et middel med et max.

I gennemsnit ligger koncentrationerne for henholdsvis BI5 og COD på 91 mg/l og 221 mg/l. Det samme gør sig gældende for suspenderet stof der i gennemsnit ligger på 95 mg/l.

Der er henholdsvis d. 27. april og 11. maj 2016 i forbindelse med analysering af vandprøve foretaget en ekstra analyse i forhold til bundfald. Resultatet af analysen viser, at der efter 2 timers henstand ikke er bundfald. Efterpoleringslagunerne kan med deres indretning håndtere denne bundfældningsperiode da disse ikke i samme grad er påvirket af turbulens og dermed risiko for op-hvirvling.

### **BAT**

På nuværende tidspunkt kan rensningen der sker i recirkuleringsanlægget betegnes som værende mekanisk/kemisk. Resultaterne af vandanalyserne viser, at der på visse tider af året er lidt udfordringer med at bringe koncentrationerne for BI5 og COD ned på niveau med f.eks. udlederkrav til offentlige renseanlæg.

BI5-koncentrationen er højest i 1. og 2. kvartal, hvilket formentlig skyldes rodfrugternes kvalitet, hvor en større fraktion af frugtsukker i denne periode på året bliver skyllet af og dermed havner i

lagunerne. Da frugtsukkeret er på opløst form, vil en mekanisk/kemisk rensning ikke kunne udfælde og tilbageholde denne fraktion hvilket analyserne også afspejler. I de to første kvartaler af et år ligger BI5-koncentrationen i intervallet 21-377 mg/l.

Virksomheden har kontaktet andre virksomheder af samme type (herunder udenlandske) for at få inspiration til en renseløsning. Men grundet forskelligheder i jordbundsforhold og produktsammensætning m.v. har det ikke været muligt at anvende andre virksomheders informationer/data til en brugbar løsning.

Virksomheden har i samarbejde med rådgiver undersøgt forskellige alternative metoder til rensning f.eks. rodzoneanlæg med pil. Den adspurgte producent vil ikke garantere at med den givne sammensætning af processpildevand, at anlægget vil fungere optimalt. En anden alternativ metode var, at lede processpildevandet til den offentlige spildevandsledning, men Aalborg Kloak A/S anbefaler ikke denne løsning grundet kapacitet. Yderligere er skyllevandet for rent til at blive ledt på et renselanlæg (for lavt indhold af BI5).

Virksomheden arbejder videre med rådgiver for at finde den løsning der kan bringe de førømtalte koncentrationer det sidste stykke ned.

De 2 efterpoleringslaguner har hver et volumen på ca. 650 m<sup>3</sup> svarende til et samlet volumen på 1.300 m<sup>3</sup>. Lagunerne er anlagt med et overfladeareal på 650 m og en vanddybde på 1 meter. Opholdstiden i lagunerne er dimensioneret til 24 timer.

### 3 Lovgrundlag

Denne tilladelse omfatter alene tilladelse efter miljøbeskyttelsesloven. Sagen er behandlet i henhold til:

- § 3 (BAT) og § 28 i Miljøbeskyttelsesloven - Miljø- og Ligestillingsministeriets bekendtgørelse nr. 1742 af 22. december 2025 af lov om miljøbeskyttelse
- Analyse kvalitetsbekendtgørelsen – Miljø- og Ligestillingsministeriets bekendtgørelse nr. 1275 af 31. oktober 2025 om kvalitetskrav til miljømålinger
- Habitatbekendtgørelsen - Miljø- og Ligestillingsministeriets bekendtgørelse nr. 1098 af 21. august 2023 om udpegning og administration af internationale naturbeskyttelsesområder samt beskyttelse af visse arter
- Naturtypebekendtgørelsen - Miljø- og Ligestillingsministeriets bekendtgørelse nr. 695 af 3. juni 2023 om beskyttede naturtyper
- Miljø- og Ligestillingsministeriets bekendtgørelse nr. 1608 af 9. december 2024 om miljøvurdering af planer og programmer og af konkrete projekter
- Miljø- og Ligestillingsministeriets bekendtgørelse nr. 1433 af 21. november 2017 om krav til udledning af visse forurenende stoffer til vandløb, søer, overgangsvande, kystvande og havområder
- Forvaltningsloven – Justitsministeriets bekendtgørelse nr. 433 af 22. april 2014 af forvaltningsloven

#### 3.1 Øvrig lovgivning

Tilladelsen fritager ikke for at søge om tilladelse efter anden nødvendig lovgivning. Øvrige tilladelser efter planloven, vandforsyningsloven med videre skal derved indhentes særskilt.

### **Museumsloven - fortidsminder**

Hvis der findes spor af fortidsminder under jordarbejde, skal arbejdet standses. Fundet skal straks anmeldes til Nordjyllands Historiske Museum, Algade 48, 9000 Aalborg, Tlf. 99 31 74 00. Jævnfør museumslovens § 27, stk. 2. Eventuelle spørgsmål herom kan rettes til samme museum.

### **3.2 Klage- og søgsmålsvejledning**

Tilladelsen kan påklages til Miljø- og Fødevarerklagenævnet i henhold til miljøbeskyttelseslovens § 91. Klageberettigede er enhver, der har en individuel, væsentlig interesse i sagens udfald, Limfjords Danske Rodfrugter A/S og Styrelsen for Patientsikkerhed, Tilsyn og Rådgivning Nord. Klageberettigede er desuden:

- Lokale foreninger og organisationer, der har beskyttelse af natur og miljø som hovedformål samt lokale foreninger og organisationer, der efter deres formål varetager væsentlige rekreative interesser, når afgørelsen berører sådanne interesser, og klagen har til formål at varetage natur- og miljøbeskyttelse. Foreningens eller organisationens klageret er betinget af, at afgørelsen er af den type, som den lokale forening eller organisation i overensstemmelse med forudgående anmeldelse over for kommunalbestyrelsen efter miljøbeskyttelseslovens § 76, stk. 1 har ønsket underretning om.
- Landsdækkende foreninger og organisationer, der efter deres vedtægter har beskyttelse af natur og miljø som hovedformål.
- Landsdækkende foreninger og organisationer, der efter deres vedtægter har til formål at varetage væsentlige rekreative interesser, når afgørelsen berører sådanne interesser og klagen har til formål at varetage natur- og miljøbeskyttelse. Lokale afdelinger af de landsdækkende foreninger eller organisationer er efter § 100 stk. 4 i miljøbeskyttelsesloven ikke klageberettiget. Derfor skal en eventuel klage indsendes via den landsdækkende forening eller organisation.

Eventuel klage skal indgives til Miljø- og Fødevarerklagenævnet via Nævnenes Hus. Link hertil findes på forsiden af Nævnenes Hus' hjemmeside, hvor du kan finde vejledning i, hvordan du kan klage.

#### [Indgivelse af klage via Nævnenes Hus](#)

Det er en betingelse for Miljø- og Fødevarerklagenævnets behandling af klagen, at der indbetales et gebyr. Gebyret reguleres én gang årligt, og størrelsen på gebyret kan findes under Miljø- og Fødevarerklagenævnets klagevejledning på Nævnenes Hus' hjemmeside.

#### [Klagegebyr ved Miljø- og Fødevarerklagenævnets behandling af klage](#)

Gebyret tilbagebetales, hvis:

- Klagen afvises fordi klagefristen er overskredet, klager ikke er klageberettiget eller Miljø- og Fødevarerklagenævnet ikke har kompetence til behandling af klagen.
- Klageren får helt eller delvis medhold i klagen, eller
- Hvis klager trækker klagen tilbage, mens sagen er under behandling i nævnet, vil gebyret som udgangspunkt også blive betalt tilbage. Miljø- og Fødevarerklagenævnet kan dog beslutte, at gebyret ikke tilbagebetales, hvis klagen trækkes tilbage på et tidspunkt, hvor nævnet allerede har foretaget en stor del af sagsbehandlingen.

Miljø- og Fødevarerklagenævnet skal som udgangspunkt afvise en klage, der kommer uden om klageportalen, hvis der ikke er særlige grunde for det. Hvis du ønsker at blive fritaget for at bruge

klageportalen, skal du sende en begrundet anmodning til kommunen. Kommunen videresender anmodningen til Miljø- og Fødevarerklagenævnet, som træffer afgørelse om, hvorvidt din anmodning kan imødekommes.

Klagefristen er 4 uger fra den dag afgørelsen er offentliggjort. Klagefristen udløber d. 6. juni 2026.

Afgørelsen kan også indbringes for en domstol jævnfør § 101 i Miljøbeskyttelsesloven. Søgsmålet skal være anlagt inden 6 måneder fra den dag afgørelsen er offentliggjort, eller en eventuel klage er afgjort.

Tilladelsen vil blive offentligt annonceret.

## **4 Aalborg Kommunes vurderinger**

Tilladelsen er givet på baggrund af de miljømæssige hensyn, der skal vurderes i henhold til lovgivningen. Tilladelsen tager således ikke højde for eventuelt privatretlige forhold omkring etableringen, herunder allerede tinglyste servitutter på ejendommen.

### **4.1 Ansøgningens forudsætninger**

Tilladelsen er givet under forudsætningerne beskrevet i tidligere tilladelse suppleret med oplysninger om overfladevand fra bygningsmassen. Tilladelsen forudsætter desuden, at de givne vilkår i den meddelte tilladelse overholdes. Hvis der sker ændringer i forholdene, der har betydning for udledningen, skal Aalborg Kommune, Teknik og Miljø, orienteres. Det vurderes herefter, hvorvidt tilladelsen skal revideres.

Udledningspunktet, der er indbefattet i denne tilladelse, er angivet i vilkår 2. Det er i dette punkt, der er meddelt tilladelse til udledning. Ændres udløbets placering mere end 10 meter, er der tale om en ny situation, hvor Aalborg Kommune, Teknik og Miljø, skal vurdere, hvorvidt tilladelsen skal revideres.

Der er knyttet et oplandsareal og vandmængde (overfladevand og processpildevand) til udløbet. Såfremt arealet ændres, skal det vurderes, om en ny tilladelse skal meddeles, da dette kan ændre væsentligt på den udledte vandmængde.

Der må kun udledes overfladevand fra de i ansøgningen anførte vej-, parkerings-, tag- samt grønne arealer.

Er der risiko for at overfladevandet indeholder miljøfarlige stoffer, skal Aalborg Kommune, Teknik og Miljø, orienteres. Aalborg Kommune kan i den forbindelse stille krav om, at der etableres en særskilt rensning af vand indeholdende miljøfarlige stoffer. Renseløsningen skal godkendes af Aalborg Kommune, Klima og Miljø.

### **4.3 Internationale naturbeskyttelsesområder**

Ved meddelelse af udledningstilladelser skal kommunen påse, at udledningerne ikke påvirker arter eller naturtyper i områder, der er udpeget til internationalt beskyttelsesområde.

Internationale naturbeskyttelsesområder er en samlebetegnelse for habitatområder, fuglebeskyttelsesområder og Ramsarområder. Hvert internationalt naturbeskyttelsesområde består af et eller flere af disse særligt udpegede områder. Natura 2000 er en fælles betegnelse for habitatområder og fuglebeskyttelsesområder. Generelt benyttes betegnelsen "Natura 2000-områder". Ramsarområderne beskyttes i Danmark som Natura 2000-områder. Udledning af spildevand kan påvirke

arter eller naturtyper, som Natura 2000-områder er udpeget for at beskytte. Det gælder også udledninger, der ligger opstrøms sådanne områder, blandt andet som følge af transport af forurenende stoffer via vandløb. Det gælder også for næringsalte, der udledes til for eksempel kystnære farvande.

Udledningen til Lindenberg Å sker cirka 16 kilometer fra Aalborg Bugt (internationale beskyttelsesområde) hvis vandløbet følges fra udløbspunkt og via Langerak til Kattegat.

Natura 2000-områderne, der er berørte i forhold til denne tilladelse, er:

- Habitat-område 14 - Aalborg Bugt
- Fuglebeskyttelsesområde 2 – Aalborg Bugt, Nordlige del

Aalborg Kommune vurderer, at udledningen ikke vil påvirke dyr og planteliv i Aalborg Bugt negativt, da udledningen er beliggende 16 kilometer fra beskyttelsesområdet.

Udledningen sker cirka 28 kilometer fra Nibe Bredning der ligeledes er udpeget som værende internationale beskyttelsesområde. Aalborg Kommune har vurderet at dette ikke har relevans for denne tilladelse.

#### **Bilag IV - arter**

Habitatbekendtgørelsen fastlægger i § 10, stk. 1, og § 10, stk. 2, en pligt for myndigheder til at varetage beskyttelseshensyn i forhold til yngle- eller rasteområder for arter på habitatdirektivets bilag IV, samt beskyttelsen af planter.

Ifølge Miljøportalen er der ikke registreret bilag IV-arter ved udløbet fra efterpoleringslagunerne. Nærmeste registrering er foretaget i 2011-2012 og er cirka 1 kilometer nedstrøms udløbet (odder).

Det er Aalborg Kommunes vurdering i henhold til habitatbekendtgørelsens § 10, at arter beskyttet jævnfør habitatdirektivets bilag IV, samt deres yngle- og rasteområder, ikke vil påvirkes negativt af udledningen.

#### **4.4 Hydraulisk vurdering**

Ved meddelelse af udledningstilladelse skal kommunen påse, at udledningen ikke medfører gener for omboende ved vandløbet eller gener for dyre- og planteliv, det vil sige at Lindenberg Ås hydrauliske kapacitet skal respekteres. Udledningen må altså ikke medføre hyppigere eller større oversvømmelse af vandløbet, end der ville være tilfældet ved afstrømning fra vandløbenes naturlige oplande.

LDR har 9 bygninger tilknyttet virksomheden hvor overfladevand fra de 6 bidrager med afstrømning til lagunerne. Herunder ses hvor overfladevand fra de pågældende bygninger ledes hen. Kort over bygningerne ses i korobilag.

Bygning	Areal [m <sup>2</sup> ]	Afledning
1	280	Laguner
2	500	
3	1.924	
4	490	
5	935	
6	950	
7	0	Ingen tagrender
8	600	Klausholmgrøften
9	600	Faskiner (eksisterende tilladelse)

Tabel 3: Bygningers areal og hvor overfladevandet afledes hen.

Som det ses af ovenstående tabel 4, afledes der overfladevand fra cirka 0,5 ha til lagunerne.

Herunder ses arealopgørelse for de enkelte laguner.

Lagune	Areal [m <sup>2</sup> ]	Type
1	1.000	Recirkulering
2	1.075	
3	1.600	
4	460	Efterpolering
5	400	

Tabel 4: Laguners areal og anvendelse.

Afstrømningsmålinger foretaget i Lindenberg Å (Lindenberg Bro) viser følgende:

Årstid	Vandføringstype	Målt vandføring [l/s]	LDR udledningens andel af Lindenberg Ås vandføring [%]
Vinter	Max	2.390	2,5
	Middel	1.938	3,0
	Minimum	2.131	2,8
Sommer	Max	6.184	1,0
	Middel	3.183	1,9
	Minimum	4.034	1,5

Tabel 5: Afstrømningsmålinger foretaget i sommer og vinter for henholdsvis median-max, median-middel og median-minimum samt LDR udledningens andel af vandføringen i Lindenberg Å.

Som det ses af ovenstående, ligger LDR-udledningens andel (5,5 l/s) af den samlede vandføring i Lindenberg Å i intervallet 1-3 %. Aalborg Kommune vurderer på den baggrund, at udledningen ikke vil have en hydraulisk betydning. Yderligere vurderer Aalborg Kommune, at udledningen ikke vil medføre gener for omboende eller dyre- og planteliv samt heller ikke give anledning til hyppigere eller større oversvømmelser eller erosion.

#### 4.5 Vandområde

Udledningen sker til Lindenberg Å.

Lindenberg Å er målsat til god økologisk tilstand, jævnfør Genbesøg af Vandområdeplan 2021-2027, Vanddistrikt 1.2 – Jylland og Fyn. Lindenberg Å vurderes i Vandområdeplanen til ikke at have målopfyldelse. I nedenstående tabel 6 ses hvilke parametre der i vandplanen er lagt til grund for den manglende målopfyldelse:

Parameter	Vurdering
Samlet økologisk tilstand	Moderat
Planter (makrofyter)	God
Smådyr (bentiske invertebrater)	Moderat
Fisk	Ukendt
Alger	Ukendt
Nationalt specifikke stoffer	Ukendt
Kemisk tilstand	Ukendt

Tabel 6: Måleparametre til vurdering af målopfyldelse.

### Seneste DVFI – vandløbsbedømmelse af andre

Miljøstyrelsen udtog d. 7. april 2025 en DVFI-prøve i station 14000016 (beliggende 5 kilometer opstrøms LDRs udløb i Lindenberg Å) og prøven viste en DVFI 7 (*høj økologisk tilstand*). Aalborg Kommune udtog d. 28. marts 2023. marts en DVFI-prøve i station 14000127 (beliggende 400 meter opstrøms LDRs udløb i Lindenberg Å) og prøven viste en DVFI 6.

### Limfjords Danske Rodfrugter – egne DVFI

Jf. tilladelse af 3. juni 2019 (der erstattes af denne tilladelse) var der vilkår om årlig udtagning af DVFI-prøve henholdsvis op- og nedstrøms virksomhedens udløb i Lindenberg Å. Dette vilkår er fastholdt. Der foreligger på nuværende tidspunkt 6 DVFI-prøver for perioden 2019-2025 der alle ligger i intervallet 5-7.

Herunder ses de seneste 2 års DVFI-resultater som vurderes at være mest relevante.

År	DVFI Opstrøms udløb	DVFI Nedstrøms udløb
2024	5	5
2025	6	6

Tabel 7: De seneste DVFI-resultater.

Da udledningen fra LDR ikke indeholder parametre der hører ind under national specifikke stoffer og de i øvrigt i Vandplanen er ukendte parametre, vurderes det irrelevant at sammenholde med LDRs udledning.

Udledningen vurderes ikke at være en barriere i forhold til fisk, da denne ikke andrager mere end 1-3 ‰ af Lindenberg Ås samlede vandføring og udledningen i øvrigt ikke indeholder stoffer der optræder på listen over national specifikke stoffer.

I det alle DVFI prøver udtaget op- og nedstrøms udløbet ligger i intervallet 5-7, vurderes udledningen generelt ikke at give anledning til en påvirkning af Lindenberg Å da alle prøver viser det samme resultat op- og nedstrøms udledningen. Det betyder at udledningen ikke forringer vandløbet og at alle DVFI-prøver ligger indenfor Lindenberg Ås målsætning om god økologisk kvalitet. Aalborg Kommune vurderer at udledningen ikke vil forringe vandløbets samlede økologiske potentiale.

## 4.6 Grundvandsforhold

Virksomhedens topografiske placering er neden for Sejlflod kridtbakken og er beliggende i område med begrænset drikkevandsinteresser.

I sommerperioden, hvor grundvandsstanden er lav, vil nedsivning af en del af processpildevandet forekomme. Den resterende del af året hvor grundvandsstanden er høj og grundvandspresset fra kridtbakken er størst, vil der ikke forekomme nedsivning.

Naboejendommen beliggende mod syd har egen drikkevandsboring og denne er 15 meter dyb. Vandboringen på LDR er karakteriseret som industriboring med drikkevandskvalitet, er 40 meter dyb og ligger i en afstand af ca. 80 meter fra naboens boring. Rådgiver har vurderet, at begge boringer trækker fra samme magasin trods dybdeforskellen de to boringer imellem. Rådgiver vurderer at sænkningen i naboboring ikke vil være problematisk.

På baggrund af de forskellige dybder de 2 boringer trækker vand fra, vurderer Aalborg Kommune at naboboringen ikke vil blive påvirket.

#### **4.9 Baggrund for og bemærkninger til tilladelsens vilkår**

##### ***BAT (Bedste Tilgængelige Teknologi)***

I den aktuelle ansøgning er der ansøgt om tilladelse til udledning af processpildevand og overfladevand fra bygninger.

Generelt stilles der krav til etablering af våde regnvandsbassiner ved udledning af overfladevand. Bygningsmassen der bidrager til afstrømning, er cirka en 0,5 ha. Krav til et vådt regnvandsbassin vil typisk være med et vådt volumen svarende til 250 m<sup>3</sup> per reduceret hektar, overløb hvert 5. år ( $n = 1/5$ ) og med et permanent vandspejl på 1,0 meters dybde.

Våde regnvandsbassiner, der overholder "Faktablad om dimensionering af våde regnvandsbassiner" (Jes Vollertsen med flere, 2012) anses i praksis som værende BAT. Aalborg Kommune vurderer ud fra ansøgers beskrivelse af projektet samt vilkårene i tilladelsen, at lagunerne kan ligestilles med våde regnvandsbassiner efter faktabladet, hvormed kravet om BAT, jævnfør § 3 i miljøbeskyttelsesloven, er overholdt.

I dette tilfælde overstiger lagunerne inklusive efterpoleringslagunerne langt ovenstående generelle krav, hvorfor Aalborg Kommune vurderer, at der ikke skal stilles krav til netop de parametre – det ligger implicit i den del der vedrører håndteringen af processpildevand grundet vandmængden herfra. Samtidig vurderer Aalborg Kommune at princippet om BAT er overholdt i forhold til håndtering af overfladevand.

##### ***Bassiner/laguner***

Der er anlagt et forbassin (Lagune 1), der fungerer som sandfang og alle laguner er anlagt med et vådvolumen.

Bassinets forsinkelses-/stuvningsvolumen er dimensioneret ved anvendelse af spildevandskomiteens regionale regnerækkeværktøj. Dimensioneringsforudsætningerne for serviceniveauet er, at der ikke må ske oversvømmelse af terræn oftere end hvert 5. år. Dette er i overensstemmelse med den praksis, som Spildevandskomiteen anbefaler. Der er i forbindelse med dimensioneringen anvendt en klimafaktor/sikkerhedsfaktor på 1,3 samt hydrologisk reduktionsfaktor på 1,0.

### **Ind- og udløb**

Der skal i udløbet være en vandbremse for at drosle udledningen. Pumpen der flytter vand fra recirkuleringslagunerne, har en maksimal ydelse på 20 m<sup>3</sup>/h svarende til cirka 5,5 l/s. Efterpoleringslagunerne fungerer derfor som udligningstanke.

Anlægget er etableret med dykket afløb i Lindenberg Å samt at der er etableret lukkespjæld. Anlægget har således en olieudskillerfunktion, og ved uheld er det muligt straks at lukke for udløbet, således eventuelle forureninger tilbageholdes i anlægget.

### **Drift- og vedligehold**

Eftersom laguneanlægget er et teknisk anlæg, er det vigtigt at udføre løbende vedligehold herunder oprensning af primært Lagune 1. Lagunerne skal vedligeholdes således, at funktionaliteten til stadighed opretholdes.

Det bemærkes, at selvom lagunerne er anlagt som spildevandstekniske anlæg, har de med tiden fået §3-status efter Naturbeskyttelsesloven. Status som §3-område udelukker ikke vedligehold til at opretholde naturkvalitet og renseeffekt.

Lagune 2, 3 og efterpoleringslagunerne er §3-kortlagt. Det er meddelt dispensation fra naturbeskyttelsesloven til løbende oprensning af anlægget.

### **Oprensning**

Lagune 1 oprenses jævnligt da jord der skylles af rodfrugterne har et relativt stort volumen. De resterende laguner oprenses i langt mindre grad, da det meste af den afskyllede jord ikke kommer længere end Lagune 1.

### **Tilsyn**

Der føres hyppigt tilsyn med anlægget primært på grund af mængden af tilført afskyllet jord til Lagune 1. Dette er for at sikre anlæggets rensefunktion og -kapacitet. Derudover føres tilsyn med, at der ikke opstår erosion eller uæstetiske forhold i vandløbet eller på brinkerne, jævnfør vilkår 9.

I enkelte tilfælde kan der i vandområdet ses tegn fra udledningen, uden at der er tale om uæstetiske forhold. I vurderingen af om en udledning medfører uæstetiske forhold indgår følgende forhold: mængden af slamaflejringer, fedt/olie m.fl.

Aalborg Kommune har på jævnlige tilsyn med udledningen ikke konstateret uæstetiske forhold i og omkring udløbet.

## **5 Partshøring**

Aalborg Kommune har vurderet, at der ikke er parter i sagen der skal høres. I forbindelse med meddeles af tilladelsen denne ophæver, indgik LDT aftale med lodsejer om anlæggelse af afløbsledningen fra efterpoleringslagunerne ned til Lindenberg Å, på dennes jord.

Venlig hilsen

Morten Hauge Rokkjær  
Teknikumingeniør

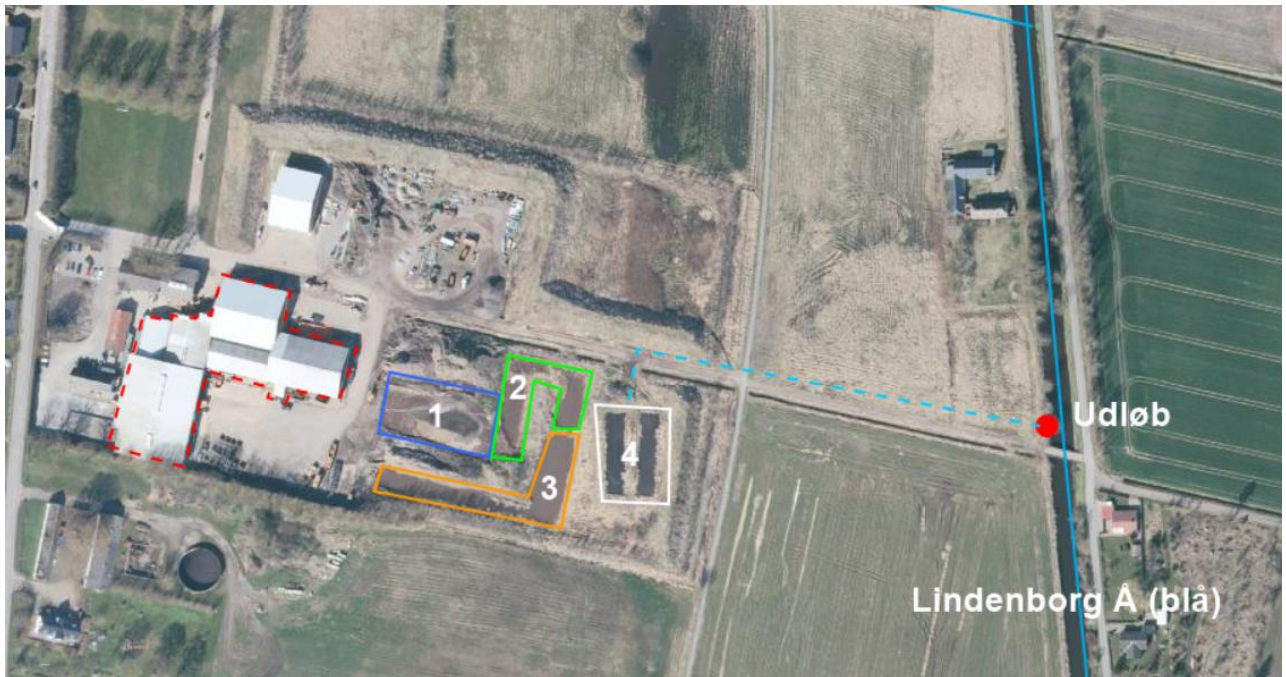
+4531964476

Du kan altid kontakte Aalborg Kommune sikkert på [www.aalborg.dk/kontakt](http://www.aalborg.dk/kontakt) eller via Digital Post på [www.borger.dk](http://www.borger.dk).  
Læs om dine rettigheder og hvordan vi behandler personoplysninger på [www.aalborg.dk/gdpr](http://www.aalborg.dk/gdpr).

Kopi af tilladelsen er sendt til følgende modtagere:

Aalborg Kommune, Byggeri: [byggeri@aalborg.dk](mailto:byggeri@aalborg.dk)  
Aktive fritidsfiskere i Danmark, v/ formand Leif Søndergaard: [stormyleif@gmail.com](mailto:stormyleif@gmail.com)  
Danmarks Fiskeriforening: [mail@dkfisk.dk](mailto:mail@dkfisk.dk)  
Danmarks Naturfredningsforening: [dnaalborg-sager@dn.dk](mailto:dnaalborg-sager@dn.dk)  
Danmarks Sportsfiskerforbund: [himmerland@sportsfiskerforbundet.dk](mailto:himmerland@sportsfiskerforbundet.dk)  
Dansk Ornitologisk Forening: [aalborg@dof.dk](mailto:aalborg@dof.dk); [natur@dof.dk](mailto:natur@dof.dk)  
Ferskvandsfiskeriforeningen for Danmark: [nb@ferskvandsfiskeriforeningen.dk](mailto:nb@ferskvandsfiskeriforeningen.dk)  
Friluftsrådet: [aalborg@friluftsradet.dk](mailto:aalborg@friluftsradet.dk), [lokalraad@friluftsradet.dk](mailto:lokalraad@friluftsradet.dk)  
Limfjords Danske Rodfrugter: [info@limfjords.com](mailto:info@limfjords.com)  
NOAH: [noah@noah.dk](mailto:noah@noah.dk)  
Nordjyske Museer: [nordjyskemuseer@aalborg.dk](mailto:nordjyskemuseer@aalborg.dk)  
Rådgiver: [hans.topholm@gmail.com](mailto:hans.topholm@gmail.com)  
Styrelsen for Patientsikkerhed, Tilsyn og Rådgivning Vest: [trvest@stps.dk](mailto:trvest@stps.dk)

## Kortbilag



### Signatur

Blå polygon: Recirkuleringslagune (1)

Grøn polygon: Recirkuleringslagune (2)

Orange polygon: Recirkuleringslagune (3)

Hvid polygon: Efterpoleringslaguner (4)

Rød stiplede polygon: Bygninger der afleder overfladevand til Lagune 1

Lyseblå stiplede linje: Ledning fra efterpoleringslagunerne til Lindborg A

Rød prik: Udløbspunkt i Lindborg A

Blå linje: Lindborg A



Bygning	Areal [m <sup>2</sup> ]		Afledning
1	280	5.679	Laguner
2	500		
3	1.924		
4	490		
5	935		
6	950		
9	600		
7	0		Ingen tagrender
8	600		Klausholmgrøften
**	-	-	Til offentlig kloak