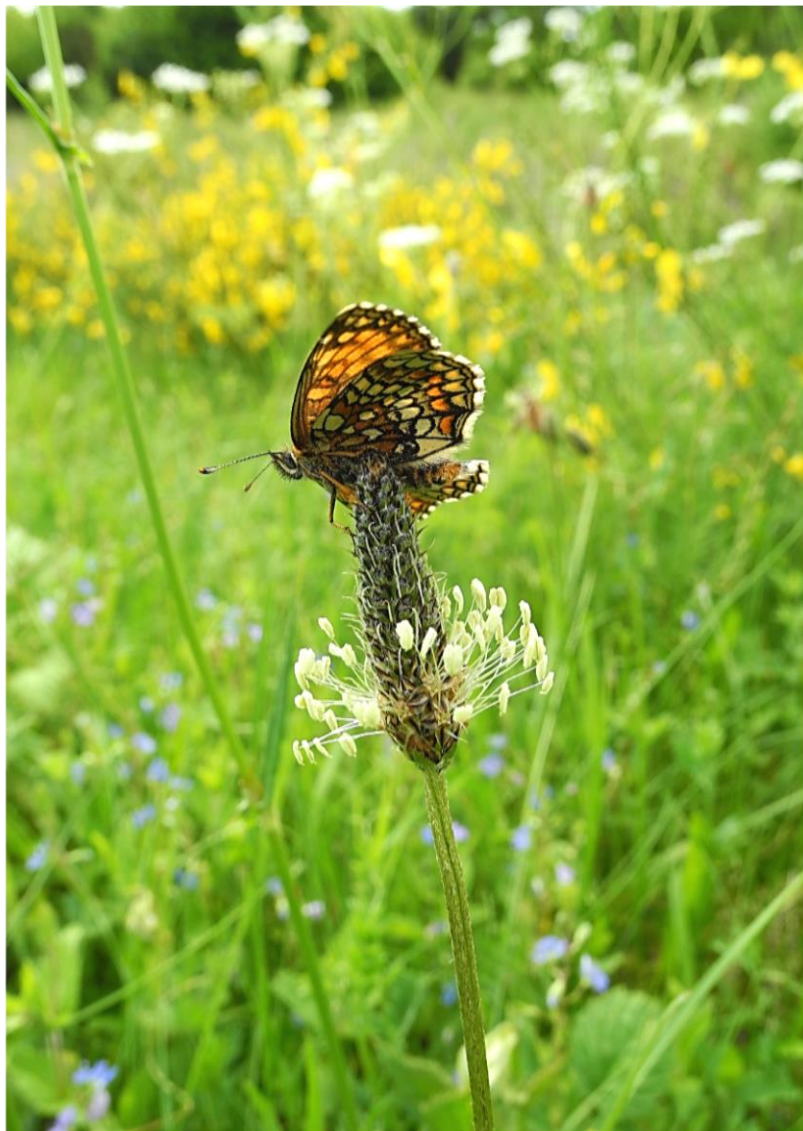


# Natura 2000-handleplan 2016–2021

## Hammer Bakker, østlig del



Natura 2000-område nr. 218

Habitatområde H218

**Titel:** Natura 2000-handleplan 2016–2021 Hammer Bakker, østlig del  
Natura 2000-område nr. 218, Habitatområde H218  
Udgiver: Aalborg Kommune  
År: 2017

Forsidefoto: Brunlig Pletvinge på blomsterrigt overdrev i Hammer Bakker, østlig del

Må citeres med kildeangivelse.

## Indholdsfortegnelse

Resumé.....	4
Baggrund .....	5
Redegørelse for gennemførelse af seneste handleplan .....	6
Behov for indsatser .....	7
Prioritering af den forventede indsats .....	8
Forventede initiativer og plan for interessentinddragelse .....	9
Bilag 1: Naturtyper og arter på udpegningsgrundlag.....	10
Bilag 2: Indsatsprogram i den statslige Natura 2000-plan.....	13
Bilag 3: Kortbilag.....	14

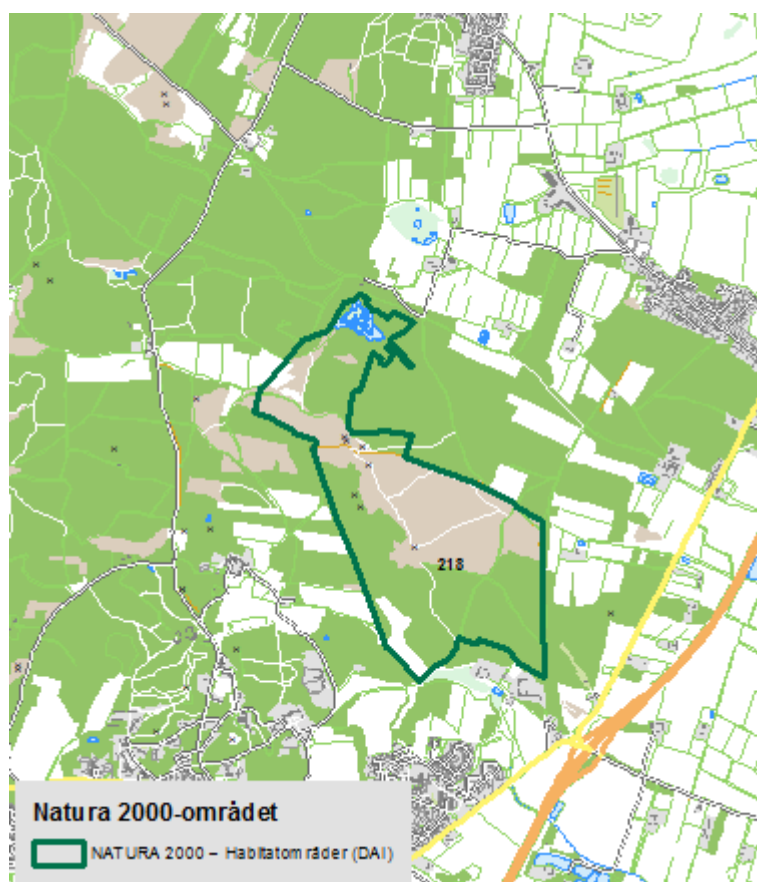
## Resumé

Handleplanen for Natura 2000-område nr. 218 Hammer Bakker, østlig del beskriver den indsats, der skal igangsættes i Natura 2000-området inden udgangen af 2021.

Målet er at bevare og fremme de naturtyper og arter, som området er udpeget for at beskytte. Der vil i særlig grad skulle ske en indsats for naturtypen "surt overdrev", samt naturtyperne "tør hede" og "brunvandet sø".

Indsatsen i denne planperiode er rettet mod at sikre en hensigtsmæssig drift og pleje, der fremmer naturtypekarakteristiske arter i området.

Indsatsen udføres af lodsejere i området og gennemføres i videst muligt omfang gennem frivillige aftaler. Der findes blandt andet en række tilskudsordninger, som kan søges gennem Landbrugs- og Fiskeristyrelsen.



## Baggrund

Naturstyrelsen (nu Miljøstyrelsen) har udarbejdet Natura 2000-planer for de 252 udpegede beskyttelsesområder i Danmark, som indgår i det europæiske Natura 2000-netværk. Planerne beskriver målene for de enkelte beskyttelsesområder og fastlægger de indsatser, der skal ske inden for planperioden 2016–2021. Natura 2000-planerne kan ses på Miljøstyrelsens hjemmeside: <http://svana.dk/natur/natura-2000/natura-2000-planer/>

Ud fra de statslige Natura 2000-planer har kommunerne udarbejdet kommunale handleplaner, som skal medvirke til at gennemføre Natura 2000-planerne for de enkelte områder. Denne handleplan er udarbejdet af Aalborg Kommune på grundlag af Natura 2000-plan for Natura 2000-område nr. 218 Hammer Bakker, østlige del.

Aalborg Kommune er ansvarlig for de dele af handleplanen, der vedrører kommunens geografiske område. Planlægningen for de skovbevoksede, fredskovspligtige arealer varetages dog af Naturstyrelsen og gennemføres hvert 12. år. Skovhandleplaner 2010-21 gælder således fortsat. Aalborg Kommune og Naturstyrelsen er hver især ansvarlige for, at handleplanerne gennemføres inden udgangen af år 2021.

Den lovgivningsmæssige baggrund for handleplanerne findes i miljømålsloven (lovbekendtgørelse nr. 119 af 26. januar 2017), bekendtgørelse om kommunalbestyrelsernes Natura 2000-handleplaner (bekendtgørelse nr. 1603 af 15. december 2014) og bekendtgørelse om tilvejebringelse af Natura 2000-skovplanlægning (bekendtgørelse nr. 76 af 21. januar 2014).

Den kommunale handleplan skal ifølge lovgivningen indeholde:

- En prioritering af kommunalbestyrelsens forventede forvaltningsindsats i planperioden på baggrund af en opgørelse af behovet for konkrete forvaltningstiltag
- De forventede initiativer, som kommunalbestyrelsen vil tage for at gennemføre Natura 2000-planen, herunder en plan for interessentinddragelse.
- En oversigt over fordelingen af indsatsen mellem kommunale myndigheder, Miljø- og Fødevarerministeriet og offentlige lodsejere.
- En redegørelse for gennemførelsen af handleplanen for den forudgående 6 års periode, der gør det muligt at vurdere, i hvilket omfang Natura 2000-planen for den forudgående periode er gennemført.

Handleplanen skal være så konkret, at dens gennemførelse kan vurderes. Dog må handleplanen ikke foregribe det præcise indhold af de aftaler eller afgørelser, der træffes i forhold til den enkelte lodsejer i forbindelse med gennemførelsen af handleplanen.

De kommunale handleplaner skal i samspil med vandplanlægningen realisere Natura 2000-planen, for så vidt angår vandbehov for de naturtyper, som er direkte afhængige af et vandøkosystem. Natura 2000-planens mål om forbedret vandkvalitet i større søer, vandløb, fjorde og kystvande realiseres gennem indsatsen i vandplanlægningen og skal ikke indgå i de kommunale Natura 2000-handleplaner.

Den kommunale Natura 2000-handleplan er som udgangspunkt omfattet af krav om miljøvurdering i henhold til Lov om miljøvurdering af planer og programmer (lovbekendtgørelse nr. 1533 af 10. december 2015). For samtlige statslige Natura 2000-planer er der foretaget en strategisk miljøvurdering. Handleplanerne har et indhold, der ikke adskiller sig fra de oplysninger, som allerede er givet i de miljøvurderede Natura 2000-planer. Da handleplanen ikke sætter nye rammer for fremtidige anlægstilladelser eller yderligere vil kunne påvirke internationalt udpegede naturbeskyttelsesområder væsentligt, har kommunen truffet afgørelse om, at der ikke er behov for en fornyet miljøvurdering.

## Redegørelse for gennemførelse af seneste handleplan

H218 Hammer Bakker, østlig del omfatter 108 ha.

De kommunale handleplaner for første planperiode har været gældende siden udgangen af 2012. Kommunen har i den mellemliggende periode arbejdet for at gennemføre den indsats, der blev beskrevet i Natura 2000-handleplanen for planperioden 2010-2015.

Gennem landdistriktsprogrammet er der stillet en række støttemuligheder til rådighed. Kommunen har set det som en vigtig opgave at sikre hensigtsmæssig drift og pleje ved at facilitere disse ordninger til lodsejere og dyreholdere med interesse i at igangsætte eller fastholde en naturindsats i området.

Kommunen har haft kontakt til Natura 2000-områdets to private lodsejere med det formål at oplyse om tilskudsordninger, og kommunen har faciliteret realiseringen af naturprojekter. Der er gennemført naturgenopretning og etableret naturplejepleje i overensstemmelse med Natura 2000-handleplanen fra 2012 såvel inden for Aalborg Kommunes egne arealer og inden for områdets privatejede arealer. I bilag 3 er vist, hvor der er gennemført indsats for udvidelse og sammenbinding af naturtyperne.

Nedenstående tabeller viser en oversigt over de realiserede og påbegyndte projekter inden for Natura 2000-området.

**Tabel 1. Følgende projekter er finansieret via kommunens egne midler eller DUT-midler:**

<b>Aalborg Kommune</b>	<b>Indsats</b>	<b>Kommunalt ejet</b>	<b>Privatejet</b>
	Hegning	5,9 ha realiseret	60,5 ha realiseret
	Afgræsning	5,9 ha realiseret	60,5 ha realiseret
	Rydning af bevoksning	0 ha realiseret	33,2 ha realiseret
	Rydning af opvækst	8,9 ha realiseret	32,5 ha realiseret
	Facilitering	0 ha realiseret	17,8 ha realiseret

**Tabel 2. Følgende projekter er finansieret gennem landdistriktsmidler og er faciliteret af kommunen:**

<b>Aalborg Kommune</b>	<b>Indsats</b>	<b>Kommunalt ejet</b>	<b>Privatejet</b>
	Pleje af græs- og naturarealer	7,4 ha	55,2 ha
	Hegning	6,8 ha	40,7ha
	Rydning	3,6 ha	2,3 ha
	Etablering af optimale vandstandsforhold	0 ha forundersøgelse	0 ha forundersøgelse

Der er ikke iværksat Life-projekter inden for Natura 2000-området.

Ud over de ovennævnte indsatser har kommunen søgt at gennemføre Natura 2000-handleplanen gennem følgende tiltag:

- Aalborg Kommune har udlagt ca. 9 ha agerjord til lysåben natur uden omlægning og brug af gødskning og pesticider. Arealet ligger uden for Natura 2000-området i direkte tilknytning til området. Formålet er at udvikle naturindholdet på arealet hen imod naturtype 6230 surt overdrev.

## Behov for indsatser

Natura 2000-planen for Hammer Bakker, østlig del beskriver de konkrete mål for indsatsen. Naturtyper og arter på udpegningsgrundlag fremgår af bilag 1. På baggrund af dette har kommunen vurderet, at der er behov for nedenstående konkrete forvaltningstiltag. Hvor handleplanen for planperioden 2010-2015 ikke er gennemført i sin helhed, indgår den udestående indsats i opgørelsen over behovet for konkrete forvaltningstiltag.

**Tabel 3. Behov for forvaltningstiltag for naturtyperne:**

Forventede forvaltningstiltag og metoder		Skøn over behov:		
		Igangværende indsats	Ny indsats	Samlet behov for indsats
<b>Lysåbne naturtyper</b>	Rydning af uønsket opvækst	12 ha	Op til 28 ha	Op til 40 ha*
	Forbedring af hydrologi	0 ha	0 ha	0 ha
	Græsning eller høslæt	36 ha	Op til 6 ha	Op til 42 ha
	Hegning	40 ha	Op til 3 ha	43 ha
	Afskrælning eller afbrænding	0	Op til 43 ha	Op til 43 ha
	Invasive arter	0	0	0
<b>Skovnaturtyper uden fredskovspligt</b>	Skovnaturtypebevarende drift og pleje	0	Ca. 7 ha	Ca. 7 ha
	Urørt skov	0	0	0
	Forbedring af hydrologi	0	0	0
<b>Skovnaturtyper med fredskovspligt**</b>	Skovnaturtypebevarende drift og pleje	0	Ca. 17 ha	Ca. 17 ha
	Urørt skov	0	0	0
	Forbedring af hydrologi	0	0	0

\* Omfatter primært rydning af spredt opvækst af træopvækst domineret af bjergfyrr.

\*\* Indsatsen videreføres fra sidste planperiode da de vedtagende skovhandleplaner gælder i 12 år, dvs. perioden 2010-2021.

## Prioritering af den forventede indsats

Natura 2000-planerne 2016-2021 har fokus på:

- Sikring af en hensigtsmæssig naturpleje
- Færdiggørelse og sikring af indsats fra planperioden 2010-2015
- Sammenhæng i naturen
- Levesteder for naturtypekarakteristiske arter og bekæmpelse af problemarter, navnlig gyvel og ahorn.

Prioriteringen af den forventede forvaltningsindsats i planperioden skal ske på baggrund af opgørelsen af behovet for konkrete forvaltningstiltag (se tabel 3).

1. Sikring og justering af den igangværende plejeindsats på habitatnaturen, med henblik på et rigt artsindhold.
2. Opfølgende pleje på ryddede arealer til udvidelse og sammenbinding af habitatnatur.

Løbende i planperioden vil der fortsat blive arbejdet med facilitering for lodsejerne i forhold til hensigtsmæssig pleje og tilskudsmuligheder til Natura 2000-indsatsen.



## Forventede initiativer og plan for interessentinddragelse

Det er Aalborg Kommunes hensigt at planlægge og udføre projekterne som vist i tabel 4, og i den forbindelse tager kommunen en række initiativer for at inddrage lodsejere og andre interessenter i projekterne.

Tabel 4 viser kommunens plan for interessentinddragelse, men der kan ske ændringer hvis det ønskes af lodsejerne, eller hvis andre forhold taler for det.

**Tabel 4. Forventet plan for interessentinddragelse**

Projektnavn	Initiativ	Tidsplan
Orientering af Grønne Råd om projektstatus	Kommunen afholder 4 møder årligt	Hele planperioden
Lodsejerinformation	Direkte dialog med berørte lodsejere om tilskudsmuligheder	2018-2019
Arealgennemgang	Direkte arealgennemgang med Dansk Botanisk Forening med henblik på supplerende tiltag, og evt. justering af plejen i forhold til naturindholdet	1 besigtigelse årligt

Projekterne gennemføres ved frivillige aftaler, og derfor er det i mange tilfælde ikke på nuværende tidspunkt muligt at beskrive, hvornår projekterne bliver udført rent fysisk. Kommunen vil i hvert enkelt tilfælde sørge for, at relevante interessenter bliver inddraget.

## Bilag 1: Naturtyper og arter på udpegningsgrundlag

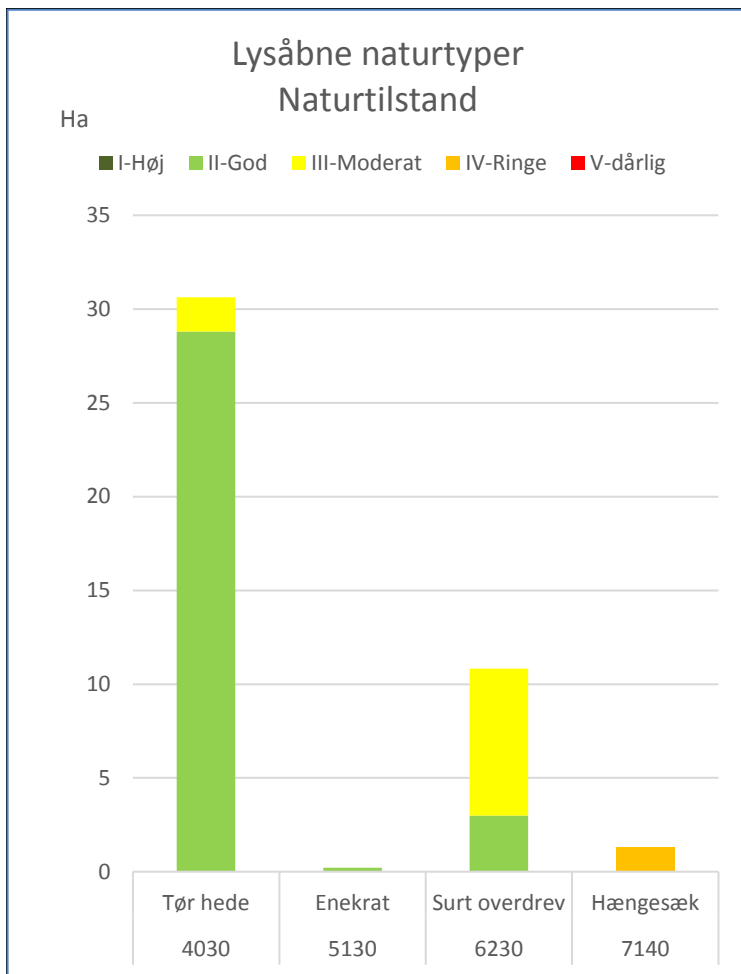
### Naturtyper på udpegningsgrundlaget

Naturtype nr.	Naturtype	Handleplanmyndighed	
		Aalborg Kommune	Naturstyrelsen
Lysåben natur			
4030	Tør hede	31	
5130	Enekrat	0	
6230	Surt overdrev	11	
7140	Hængesæk	1	
Uden fredskovspligt			
9110	Bøg på mor	1,7	
9130	Bøg på muld	4,6	
Med fredskovspligt			
9110	Bøg på mor		6,6
9130	Bøg på muld		10,2

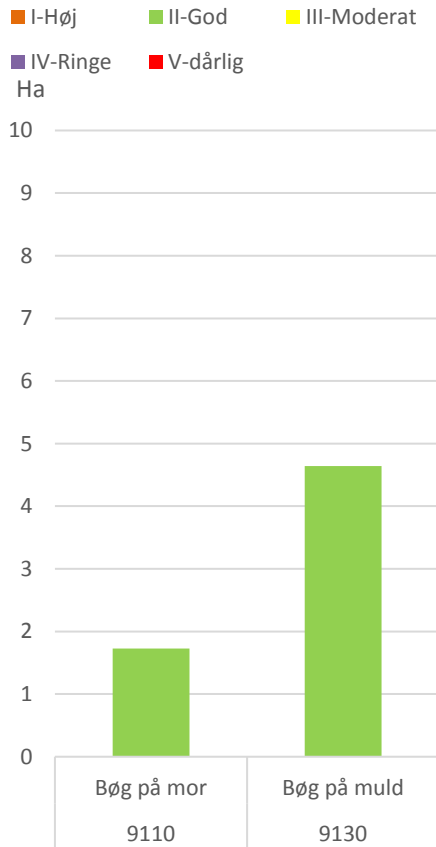
### Arter på udpegningsgrundlaget.

Stor vandsalamander (1166).

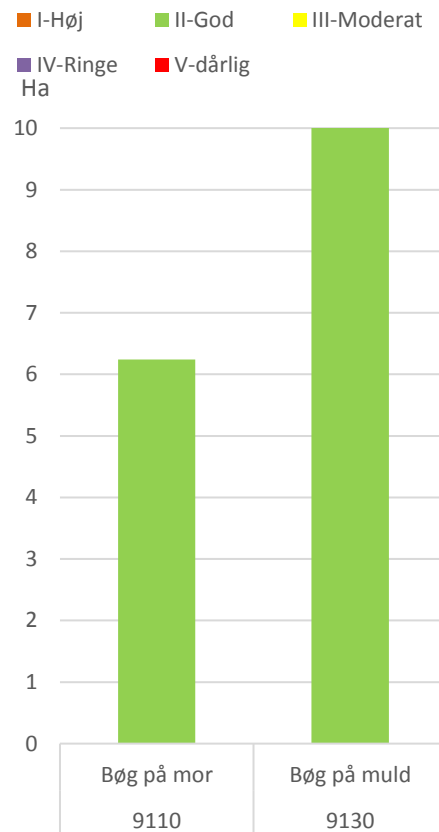
## Naturtilstand/skovtilstand af kortlagte naturtyper



### Skovnaturtyper uden fredskovpligt Skovtilstand



### Skovnaturtyper med fredskovpligt Skovtilstand



## Bilag 2: Indsatsprogram i den statslige Natura 2000-plan

Opfyldelsen af habitat- og fuglebeskyttelsesdirektivernes krav om gunstig bevaringsstatus for de naturtyper og arter, som direktiverne omfatter, er en opgave, som strækker sig over flere planperioder. Det er derfor nødvendigt at prioritere indsatsen i den enkelte planperiode, således at det sikres, at Danmark efterlever de EU-retlige forpligtelser, og der kan etableres en sammenhæng mellem indsats og tilgængelige virkemidler.

Den nationale prioritering af indsatsen i 2. planperiode sigter på, at den planlagte og igangsatte indsats i 1. planperiode fastholdes og afsluttes, og der tages hånd om særligt truede naturtyper og arter, samt at der påbegyndes en strategisk indsats for langsigtet at sikre den nødvendige pleje af de lysåbne naturarealer.

Indsatsen fra de gældende planer 2010-15 videreføres. Hvis den forudsatte indsats for planperioden 2010-15 ikke er gennemført, når de kommunale handleplaner for 2. planperiode træder i kraft, forudsættes det, at den allerede igangsatte indsats færdiggøres i 2. planperiode, med mindre den udestående indsats vil være i strid med nærværende plan.

Nedenstående retningslinjer for indsatsen er opbygget efter mål- og rammestyringsprincippet, således at den statslige plan fastlægger de krav til indsatsen i planperioden, der er nødvendige for at sikre nationalt besluttede prioriteringer. Indsats til bedring af vandkvaliteten i overflade- og grundvand gennemføres som led i vandplanlægningen, ligesom reduktion af kvælstofdeposition sker gennem husdyrgodkendelsesloven og generelle tiltag til at mindske luftforureningen, og er således ikke en del af Natura 2000-planens indsatsprogram.

Retningslinjerne er opdelt i generelle retningslinjer, der gælder for alle områder og specifikke retningslinjer for det enkelte Natura 2000-område. Til gennemførelse af planerne stiller staten en række virkemidler til rådighed, ligesom det forudsættes, at kommunerne i mindre omfang bidrager økonomisk.

Områdets fredskovpligtige skovnaturtyper er omfattet af retningslinjer i Natura 2000-planen 2010-15 og videreføres i denne plan.

### Generelle retningslinjer

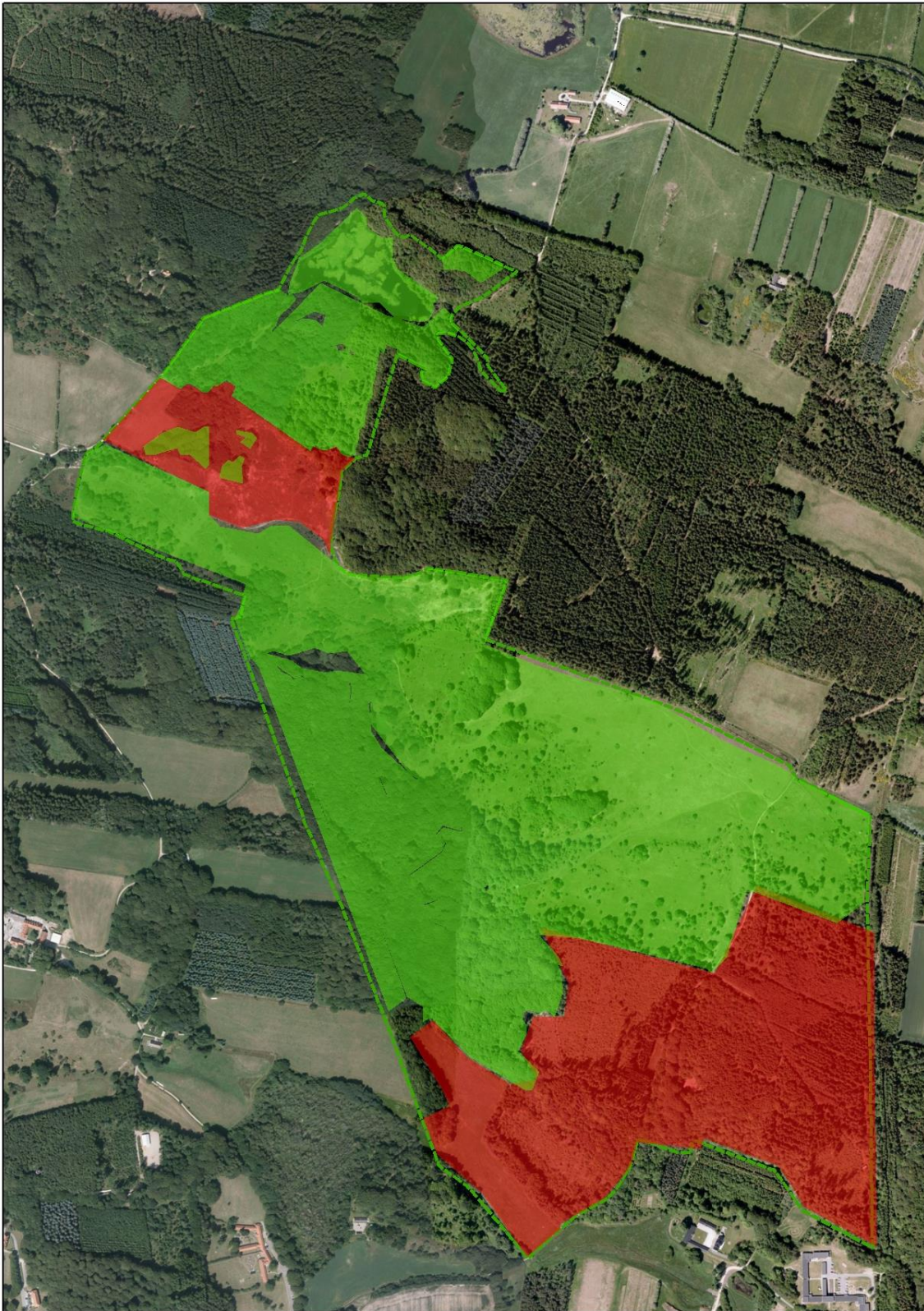
1. Myndighederne tager i deres administration af lovgivningen og deres forvaltning udgangspunkt i målsætningen for det enkelte Natura 2000-område og sikrer dermed en grundlæggende beskyttelse af udpegningsgrundlaget.
2. Der arbejdes for at sikre de lysåbne terrestriske naturtyper en hensigtsmæssig hydrologi, drift og pleje.
3. Der arbejdes for at sikre egnede levesteder for områdets arter.
4. For skovnaturtyper skal sikres en skovnaturtypebevarende drift og pleje. I særlige tilfælde kan permanent ophør af drift (urørt skov) være nødvendig for at opfylde direktivforpligtelsen.
5. Indsatser gennemført i 1. planperiode vedligeholdes, f.eks. ved genrydning af arealer, hvor der tidligere har været gennemført en Natura 2000-indsats.

### Områdespecifikke retningslinjer

1. Der gennemføres en grundlæggende indsats på hedearealer med henblik på forbedring af naturtilstanden ved enten efterfølgende pleje eller periodevis rydning/skrælning/afbrænding.



### Bilag 3: Kortbilag



Naturtyperne med tør hede og surt overdrev er markeret som grønne områder, og sammenbinding gennem konvertering af plantager markeret som røde områder.