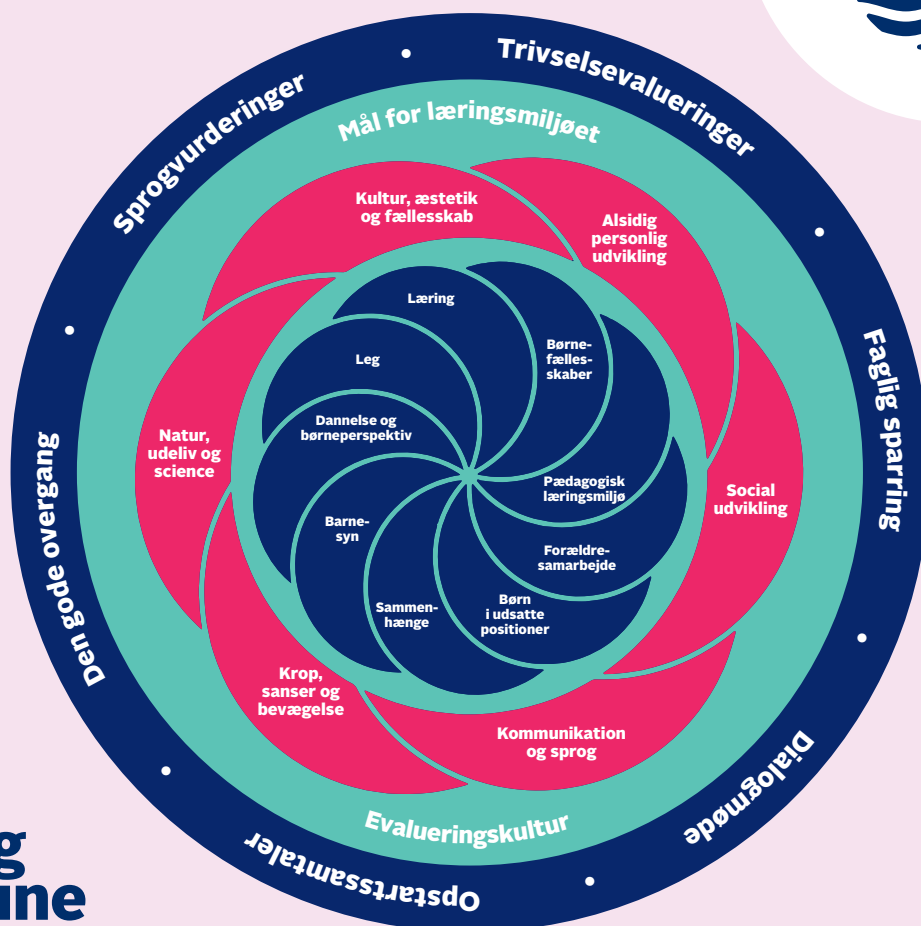


Pæda- gogisk lære- plan 2020

for Dagplejen i Aalborg Kommune

Den pædagogiske læreplan udgør rammen og den fælles retning for vores pædagogiske arbejde med børnenes trivsel, læring, udvikling og dannelse.

Læreplanen er et levende dokument, som kort beskriver vores pædagogiske overvejelser og refleksioner med eksempler, der er retningsgivende for det daglige pædagogiske arbejde.



Indhold

Hvem er vi?	side 3
Pædagogisk grundlag	side 4
Børnesyn	side 5
Børnefællesskaber	side 5
Dannelse og børneperspektiv	side 6
Leg	side 6
Læring	side 7
Pædagogisk læringsmiljø	side 7
Børn i udsatte positioner	side 8
Forældresamarbejde	side 8
Den gode overgang	side 9
Inddragelse af lokalsamfundet	side 10
Arbejdet med det fysiske, psykiske og æstetiske børnemiljø	side 11
De seks læreplanstemaer	side 12
Alsidig personlig udvikling	side 13
Social udvikling	side 14
Kommunikation og sprog	side 15
Krop, sanser og bevægelse	side 16
Natur, udeliv og science	side 17
Kultur, æstetik og fællesskab	side 18
Etablering af evalueringskultur i dagplejen	side 19

Hvem er vi?

Vi er Dagplejen i Aalborg Kommune, som er en del af de kommunale dagtilbud, der er til 0-2-årige børn.

Den kommunale dagpleje er en stor organisation, hvor der pr. 1 januar 2020 er ansat 680 dagplejere, som hver dag tager imod 2200 børn i deres eget hjem. Derudover er der dagplejepædagoger, administrativt personale og ledere ansat.

I vores arbejde med den pædagogiske læreplan tager vi afsæt i Familie- og Beskæftigelsesforvaltningens fælles målsætning for dagtilbudsområdet i Aalborg Kommune. I den fælles målsætning er der beskrevet følgende mission og vision:

Mission

- *At skabe rammerne for et godt hverdagsliv for borgerne og herunder særlige indsatser for dem med svære betingelser*

Vision

- *Vi vil opnå holdbare resultater for borgerne ved at arbejde inddragende, forebyggende, tværfagligt og helhedsorienteret*

Det er et vigtigt formål med den nye styrkede pædagogiske læreplan, at det pædagogiske grundlag, der bruges i hverdagen, er retningsgivende og inspirerende for vores arbejde med børn i dagplejen.

Den pædagogiske læreplan skal ses som et dynamisk redskab til brug for vores tilrettelæggelse i hverdagen, - hverdagen og den pædagogiske læreplan vil altid skulle ses i sammenhæng med hinanden og som noget der er i bevægelse sammen.

Med denne nedskrevne læreplan er det primære formål, at vi alle i dagplejen har en fælles retning vores hverdag tager afsæt i.

Vi har et ønske om, at invitere forældre, samarbejdspartnere m.fl. indenfor i de planer vi har nedskrevet om, hvordan vi lige nu ønsker at arbejde i dagplejen.

Pædagogisk grundlag

Denne pædagogiske læreplan er udarbejdet med udgangspunkt i det fælles pædagogiske grundlag. Det pædagogiske grundlag består af en række fælles centrale elementer, som skal være kendetegnede for den forståelse og tilgang, hvormed der skal arbejdes med børns trivsel, læring, udvikling og dannelse i alle dagtilbud i Danmark.

De centrale elementer i det fælles pædagogisk grundlag er følgende:

Børnesyn

Det at være børn har en værdi i sig selv

Børnefællesskaber

Leg, dannelse og læring sker i børnefællesskaber, som vi i dagplejen sætter rammerne for

Dannelse og børneperspektiv

Børn skal høres og tages alvorligt som led i starten på en dannelsesproces og demokratisk forståelse

Leg

Har en værdi i sig selv og skal være gennemgående del af vores dagpleje

Læring

Skal forstås bredt, og læring sker fx gennem leg, relationer, planlagte aktiviteter og udforskning af naturen og ved at blive udfordret

Pædagogisk læringsmiljø

Et trygt og stimulerende pædagogisk læringsmiljø er udgangspunkt for arbejdet med børns læring

Børn i udsatte positioner

Alle børn skal udfordres og opleve mestring i lege og aktiviteter

Forældresamarbejde

Et godt forældresamarbejde har fokus på at styrke både børns trivsel og børns læring

Den gode overgang

Den gode overgang til og fra dagplejen handler blandt andet om at understøtte børns sociale kompetencer, tro på egne evner, nysgerrighed m.m.

Loven fastsætter, at alle elementer i det pædagogiske grundlag skal være udgangspunktet for arbejdet med den pædagogiske læreplan og dermed det pædagogiske arbejde med børns læring i dagtilbud.

Børnesyn

Dagplejen skal, som en del af de danske dagtilbud, være med til at understøtte det gode børneliv og at det at være børn har en værdi i sig selv.

Derfor skal dagplejen værne om børns ret til at være forskellige og til at udvikle sig i forskellige tempi.

Det betyder, at der skal være plads, tid og ro til at være børn. Nære og tillidsskabende voksne skal give børn nærvær, omsorg og tryghed til at kunne lære og udvikle sig som individ og som en del af et fællesskab.

Det børnesyn børn skal møde i dagplejen er:

- *Børn opleves grundlæggende som kompetente og selvstændige*
- *Børn har brug for omsorg, udfordringer, forventninger og tillid fra voksne. Børn ses som aktive medskabere af egen læring og udvikling i rammer, de voksne er ansvarlige for*
- *Børns bidrag er væsentlige og vigtige elementer i det pædagogiske arbejde*
- *Børn skal føle sig set, forstået og opleve, at de har en demokratisk stemme*
- *Legen og legende nysgerrige tilgange er udgangspunkt for de aktiviteter, børn indgår i*



Børnefællesskaber

Sociale færdigheder er en forudsætning for at kunne trives i relationer med andre. I dagplejen er der mulighed for, at børn kan gøre sig sociale erfaringer, først som små, der får hjælp af de store børn og til sidst som stor, de små spejler sig i.

Dagplejen har en overskuelig børnegruppe, hvor der er mulighed for, at børn kan udvikle tætte relationer.

I legestuen, på legepladsen, biblioteket m.m. møder børn en større børnegruppe og har blandt andet mulighed for at lege med flere jævnaldrende børn.

Dagplejens opgave med børnefællesskaber er:

- *Hjælpe og støtte børn i at mestre balancen mellem at varetage egne behov og tage hensyn til andres behov*
- *Støtte børns initiativer til samspil med andre børn, så alle børn får erfaringer i fællesskabet*
- *Bidrage til, at alle børn leger med andre børn, oplever at have venner og være en del af et børnefællesskab*
- *Planlægge og improvisere hverdagen (læringsmiljøet) så børn får fælles erfaringer, der giver dem fælles oplevelser*
- *Veksle mellem at tage initiativ og sætte i gang og at afvente og være støttende*



Dannelse og børneperspektiv

Dannelse, ligestilling og demokrati skal medtænkes i det pædagogiske arbejde. Dannelse er en erfarings- og læreproces, der ikke er bundet op på at skulle lære noget bestemt, men handler om, at værdier og viden forankres i børns personligheder.

Viden og værdier, der bliver en rettesnor, som børn bruger, når de skal begå sig i verden. Dagplejen skal arbejde med børns dannelse ved at støtte børn i at forholde sig prøvende og nysgerrigt til verden omkring sig.

Det er samtidig vigtigt at give børn erfaringer med at være en del af et demokratisk, velfungerende og mangfoldigt fællesskab.

Dagplejens opgave med børns dannelse er:

- *Invitere børn til at være aktivt deltagende i dagplejens fællesskab*
- *Synliggøre og bekræfte forskellige perspektiver og behov i fællesskabet*
- *Vise børn, at mangfoldighed er en styrke*
- *Anerkende og følge op på børns perspektiver og handlinger*
- *Give alle børn erfaringer med, at de er værdifulde i fællesskabet og at de har krav på at blive hørt og respekteret, ligesom de skal aflæse og respektere andres holdninger*



Leg

I den nye dagtilbudslov er legen som noget nyt skrevet ind i formålet med de danske dagtilbud. Børns sociale og sproglige udvikling og læring sker i legen, hvor dagplejere skal give plads til og inspirere til forskellige typer af lege ude som inde.

Dagplejen skal bidrage til, at alle børn kan opleve glæde, spænding og engagement gennem leg, både alene og sammen med andre.

Uanset om legen er igangsat af børn eller dagplejer selv, er det dagplejers opgave at være nærværende, observerende og støttende.

Dagplejers opgave i forbindelse med børns leg er:

- *Organisere tid, rum og forskellige materialer, der inspirerer til forskellige typer af leg*
- *Fremme et inkluderende miljø, så alle børn har mulighed for at deltage i lege og opleve glæde i leg*
- *Observere, evaluere, støtte, deltage i og udvikle legen med afsæt i det enkelte barn og hele børnegruppen*
- *Vejlede børn, hvis legen medfører samspilmønstre mellem børn, der kræver pædagogiske opmærksomhed*
- *Være bevidst omkring egen rolle og deltagelse i børns leg*



Læring

Børn lærer gennem kommunikation og samspil. Børn lærer ved at udforske med krop og sanser, ved at undre sig og stille spørgsmål, ved at blive mødt med spørgsmål og ved at eksperimentere med f.eks. materiale og gøre opdagelser.

Ved at sanse deres omverden, udvikler børn deres forståelse af verden og hvordan den hænger sammen.

Børns lege er pejlemærker for, hvad der optager dem, hvad der kan være en udfordring og hvad der derfor er oplagt, at dagplejere arbejder videre med i planlagte aktiviteter.

Dagplejens opgave med børns læring:

- *Tage udgangspunkt i børns engagement og interesser, så børns læreprocesser opleves som meningsfulde og sjove af børnene*
- *Sørge for, at alle børn kan få rige og mangfoldige erfarings- og mestringsoplevelser*
- *Understøtte, at alle børn udvikler sig på en måde, der passer til det enkelte barns behov og muligheder*
- *Sørge for, at børn kan bidrage til egne og andres læring*
- *Støtte børns nysgerrighed og tiltro til egne evner*
- *Rammesætte læringsprocesser, der bygger på at børn undersøger, opdager og forstår læringens indhold*



Pædagogisk læringsmiljø

Læringsmiljø er et nøgleord i det pædagogiske grundlag – hele dagen i dagplejen ses som et læringsmiljø.

Fra overvejende at have fokus på børnegruppens trivsel og læring, er der zoomet ud og vi skal også se på de voksnes rolle i børns trivsel, læring og dannelse.

Læring sker i en veksling mellem de lege, børn selv tager initiativ til, voksenplanlagte aktiviteter og rutinesituationer som fx frokosten. Det er dagplejer, der skaber de gode miljøer for børn at lege og lære i.

Dagplejen skaber læringsmiljøet ved:

- *At have fokus på eget nærvær og samspil, som er afgørende for børns udbytte af læringsmiljøet*
- *Tilrettelægge inkluderende læringsmiljøer, hvor børn kan gøre sig forskellige erfaringer*
- *Veksle mellem planlagte og spontane aktiviteter*
- *Tage udgangspunkt i børns engagement og interesse*
- *Give børn ro og tid til leg, de selv tager initiativ til*
- *Arbejde med at give de enkelte børn erfaringer i børnefællesskabet*



Børn i udsatte positioner

Arbejdet med børn i udsatte positioner er en del af det pædagogiske grundlag. Med udgangspunkt i børns udfordringer, rettes det pædagogiske fokus på at give børn mestringsoplevelser i lege eller aktiviteter, hvor dagplejer har positive forventninger til børnene.

Dagplejer skal reagere tidligt og drøfte både bekymringer for børn eller tvivl om børns trivsel med pædagog og forældre. Dagplejer har i samarbejde med forældre en afgørende betydning for, at børn trives og lærer at blive klar til børnehave og skole.

Dagplejens opgaver med børn i udsatte positioner:

- *Støtte alle børn i positive mestringsoplevelser*
- *Understøtte at alle børn, uanset forudsætninger og baggrund, oplever at være en del af børnefællesskabet*
- *Tilrettelægge pædagogiske indsatser målrettet de enkelte børn så vidt muligt ved, at andre børn også deltager i aktiviteten*



Forældresamarbejde

Forældre er de primære voksne i børns liv og hjemmet er den arena, der har størst indflydelse på børns læring og trivsel. Derfor skal forældre inddrages aktivt og det er dig som dagplejer, der skal invitere til og tage ansvar for samarbejdet.

Dagplejer skal være i dialog med forældre om, hvordan man i fællesskab kan fremme børns trivsel, læring, udvikling og dannelse. Jo bedre forældre og dagpleje samarbejder, jo mere viden deles om børnene og det øger børns oplevelse af sammenhæng mellem hjem og dagpleje. I det gode forældresamarbejde oplever forældre og dagpleje, at hinandens viden er værdifuld, relevant og nyttig. Når samarbejdet fungerer godt, kommer det børn til gode.

Dagplejens opgaver i et involverende og aktivt forældresamarbejde er:

- *Ansvarlig for at det daglige samarbejde er tillidsfuldt og konstruktivt*
- *Byde forældrenes input velkomne*
- *Selv om du ikke er enig med forældrene, så forsøger du at forstå dem og deres udgangspunkt*
- *Tage initiativ til og følge op på snakke om børns trivsel, udvikling, læring og dannelse*



Den gode overgang

Overgangen til og fra dagpleje er en af flere livsovergange, der indebærer væsentlige forandringer i børns liv, fordi identitet, relationer og roller ændres.

Overgangen er en stor begivenhed for både børn og forældre, hvorfor tryghed og tillid fra de professionelle er særligt vigtigt.

En god overgang skabes ved at have dialog med forældre og professionelle om børns ressourcer, trivsel, familiens historie, forældres viden samt børns nærmeste udviklingszone.

Dagplejens opgave i forbindelse med den gode overgang:

- *Tage ansvar for at inddrage nye professionelle så tidligt som muligt i et ligevægtigt og gensidigt samarbejde, der bygger bro for børn*
- *Være opsøgende og nysgerrige i forhold til forældres forestillinger*
- *Tilrettelægge den gode overgang med vægt på en individuel opstart, hvor roller og ansvar er præciseret og afklaret i processen*
- *Skabe forudsigelighed over for børn og sætte rammer, hvor børn kan vokse med de nye muligheder i eget tempo*
- *Give kollegaer feedback via opfølgning, så vi kan lære noget af vores handlinger*



Inddragelse af lokalsamfundet

Dagplejen skal inddrage lokalsamfundet som supplement til det læringsmiljø der tilbydes i dagplejehjemmet.

Lokalsamfundet rummer mange forskellige interessenter fx biblioteker, museer, idrætsforeninger, plejehjem, som kan inddrages i forhold til at understøtte de læringsmiljøer børn stifter bekendtskab med i forbindelse med deres ophold i dagplejen.

Dagplejens opgaver med inddragelse af lokalsamfundet:

- *Være opsøgende i forhold til etablering af kontakt til foreningslivet og andre relevante samarbejdspartnere i lokalområdet*
- *Deltage i arrangementer i lokalområdet når det vurderes, at det vil være til gavn for børns udvikling og læring*
- *Inddrage foreningslivet og andre relevante samarbejdspartnere i de arrangementer, som dagplejere selv afholder i lokalområderne*

Arbejdet med det fysiske, psykiske og æstetiske børnemiljø

Arbejdet med det fysiske, psykiske og æstetiske børnemiljø i dagplejen skal integreres i det pædagogiske arbejde med etablering af pædagogiske læringsmiljøer. Børnemiljøet skal vurderes i et børneperspektiv, og børns oplevelser af børnemiljøet skal inddrages under hensyntagen til børns alder og modenhed.

Dagplejens opgaver med arbejdet med at integrere det fysiske, psykiske og æstetiske børnemiljø:

- *Understøtte at det fysiske børnemiljø giver plads til såvel fysisk udfoldelse som til stille aktiviteter*
- *Understøtte et fysisk børnemiljø, hvor der er fokus på et godt indeklima, støjniveau, lysforhold, pladsforhold, hygiejne, m.m.*
- *Understøtte det psykiske børnemiljø ved at tilrettelægge pædagogiske aktiviteter der styrker børns indbyrdes samspil*
- *Understøtte det psykiske børnemiljø ved at lære børn at respektere hinanden, og at børns forskellighed kan bruges konstruktivt i etablering af det pædagogiske læringsmiljø*
- *Understøtte det æstetiske børnemiljø sammen med børn så indretningen og udsmykningen virker stimulerende og inspirerende*
- *Understøtte det æstetiske børnemiljø så det er udformet på en måde, som fremmer børns lyst til at bevæge og udfolde sig, fordybe sig, have stille lege m.v.*

De seks læreplanstemaer

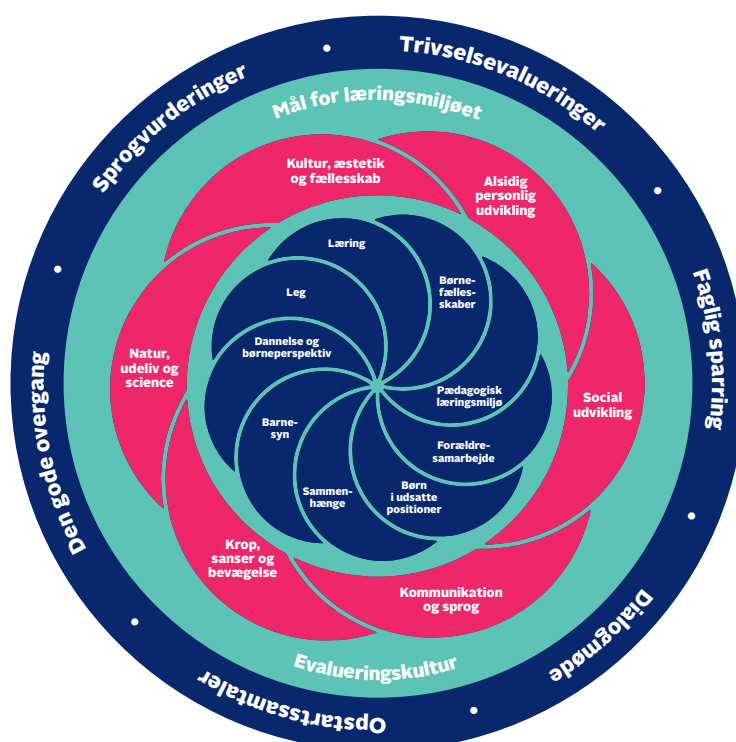
Den pædagogiske læreplan skal udarbejdes med udgangspunkt i seks læreplanstemaer samt mål for sammenhæng mellem læringsmiljøet og børns læring.

Af denne pædagogiske læreplan fremgår det hvordan det pædagogiske læringsmiljø understøtter børns brede læring inden for og på tværs af de seks læreplanstemaer.

De seks læreplanstemaer er følgende:

1. *Alsidig personlig udvikling*
2. *Social udvikling*
3. *Kommunikation og sprog*
4. *Krop, sanser og bevægelse*
5. *Natur, udeliv og science*
6. *Kultur, æstetik og fællesskab*

Under hvert af de seks læreplanstemaer er der fastsat to pædagogiske mål, som har til formål at udtrykke sammenhængen mellem det pædagogiske læringsmiljø på den ene side og børns læring på den anden side. Målene skal samtidig sætte retning for det pædagogiske arbejde i dagplejen.



Alsidig personlig udvikling

Alsidig personlig udvikling drejer sig om den stadige udvidelse af børns erfaringsverden og deltagelsesmuligheder. Det forudsætter engagement, livsduelighed, gåpåmod og kompetencer til deltagelse.

Pædagogiske mål for læreplanstemaet:

1. Det pædagogiske læringsmiljø skal understøtte, at alle børn udfolder, udforsker og erfarer sig selv og hinanden på både kendte og nye måder og får tillid til egne potentialer. Dette skal ske på tværs af blandt andet alder, køn samt social og kulturel baggrund.
2. Det pædagogiske læringsmiljø skal understøtte samspil og tilknytning mellem børn og det pædagogiske personale og børn imellem. Det skal være præget af omsorg, tryghed og nysgerrighed, så alle børn udvikler engagement, livsduelighed, gåpåmod og kompetencer til deltagelse i fællesskaber. Dette gælder også i situationer, der kræver fordybelse, vedholdenhed og prioritering.

Hvordan understøtter vores pædagogiske læringsmiljø børns alsidige personlige udvikling?

I dagplejen tager det daglige pædagogiske arbejde udgangspunkt i ICDP. Vi anvender ICDP som en guideline og som et analytisk redskab i forhold til relationsarbejdet, og med udgangspunkt i at påtage os ansvaret for at alle børn i dagplejen indgår i udviklingsstøttende relationer som en forudsætning for udvikling af personlig alsidig udvikling.

I forhold til personlig alsidig udvikling og at det 0-2-årige dagplejebarn skal erfare sig selv har vi stort fokus på den følelsesmæssige dialog (ICDP samspilstema 1-4). Vi viser glæde for børn og det enkelte barn, vi justerer os og forholder os til det individuelle barn samt gruppen. Vi arbejder med empatisk spejling som er essensen af samspilstema 1-4, hvor vi har fokus på at sætte ord på de følelser børnene giver udtryk for. Vi arbejder med at sætte ord på flere følelser så det enkelte barn på sigt erfarer sig selv og andre.

I det pædagogiske arbejde i dagplejen med den meningskabende dialog (samspilstema 5-7) skaber dagplejeren betingelse for børns oplevelse af fokus, fordybelse og mening. Det vigtige i samspilstema 5-7 er at skabe en fælles opmærksomhed på sagen, hvorefter denne udvides og nuanceres. Det er afgørende at tage udgangspunkt i børns nærmeste udviklingszone.

Den guidende/vejledende dialog (samspilstema 8) omhandler trin for trin, gradueret støtte, situationsregulering og positiv grænsesætning. I arbejdet med den guidende og vejledende dialog stilladserer man og medierer børns sociale læring gennem trin for trin, gradueret støtte, situationsregulering og positiv grænsesætning. I den guidende og vejledende dialog praktiserer man lederskab. Den følelsesmæssige dialog med følgeskab er en forudsætning for den meningskabende og den guidende og vejledende dialog.

Social udvikling

Social udvikling er udvikling af sociale handlemuligheder og deltagelsesformer og foregår i sociale fællesskaber, hvor børn kan opleve at høre til, og hvor de kan gøre sig erfaringer med selv at øve indflydelse og med at værdsætte forskellighed. Gennem relationer til andre udvikler børn empati og sociale relationer og læringsmiljøet skal derfor understøtte børns opbygning af relationer til andre børn, til det pædagogiske personale, til lokal- og nærmiljøet, til aktiviteter, ting, legetøj m.m.

Pædagogiske mål for læreplanstemaet:

1. Det pædagogiske læringsmiljø skal understøtte, at alle børn trives og indgår i sociale fællesskaber og at alle børn udvikler empati og relationer.
2. Det pædagogiske læringsmiljø skal understøtte fællesskaber, hvor forskellighed ses som en ressource og som bidrager til demokratisk dannelse.

Hvordan understøtter vores pædagogiske læringsmiljø børns sociale udvikling?

I dagplejen møder vi alle børn med positive forventninger og har fokus på børns ressourcer hvilket også er udgangspunktet i ICDP'en. Vi laver faglige overvejelser omkring tilrettelæggelse og strukturering af dagen så alle børn får mulighed for at være sammen med andre børn.

Med ICDP samspilstema 8 guider og vejleder vi børnene i at være at være sammen med hinanden. Lige fra at guide og vejlede når der skal ventes på tur ved rutsjebanen samt når et andet barn fx er ked af det når en forælder går. Her kan et andet barn måske finde en sut og trøste som en begyndende udvikling af empati.

Kommunikation og sprog

Børns kommunikation og sprog tilegnes og udvikles i nære relationer med barnets forældre, i fællesskaber med andre børn og sammen med det pædagogiske personale.

Det centrale for børns sprogtilegnelse er, at læringsmiljøet understøtter børns kommunikative og sproglige interaktioner med det pædagogiske personale. Det er ligeledes centralt, at det pædagogiske personale er bevidst om, at de fungerer som sproglige rollemodeller for børn, og at børn guides til at indgå i fællesskaber med andre børn.

Pædagogiske mål for læreplanstemaet:

1. Det pædagogiske læringsmiljø skal understøtte, at alle børn udvikler sprog, der bidrager til, at børn kan forstå sig selv, hinanden og deres omverden.
2. Det pædagogiske læringsmiljø skal understøtte, at alle børn opnår erfaringer med at kommunikere og sprogliggøre tanker, behov og ideer, som børn kan anvende i sociale fællesskaber.

Hvordan understøtter vores pædagogiske læringsmiljø børns kommunikation og sprog?

I dagplejen understøtter vi den før sproglige udvikling i arbejdet med turtagning og f.eks. imitation. Konkret arbejder vi med udgangspunkt i læringsbidderne fra Sprogklar, hvilket blandt andet handler om at have bøger tilgængelige for børn i dagplejealderen. Vi bruger børns nysgerrighed til at præsentere dem for bogstaver i hverdagen, det kan eksempelvis være ved navneskilte i børnehøjde, stoppe op ved skilte på gåturen, skrive på tegninger m.v.

Krop, sanser og bevægelse

Børn er i verden gennem kroppen og når de støttes i at bruge, udfordre, eksperimentere, mærke og passe på kroppen – gennem ro og bevægelse – lægges grundlaget for fysisk og psykisk trivsel.

Kroppen er et stort og sammensat sansesystem, som udgør fundamentet for erfaring, viden, følelsesmæssige og sociale processer, ligesom al kommunikation og relations dannelse udgår fra kroppen.

Pædagogiske mål for læreplanstemaet:

1. Det pædagogiske læringsmiljø skal understøtte, at alle børn udforsker og eksperimenterer med mange forskellige måder at bruge kroppen på.
2. Det pædagogiske læringsmiljø skal understøtte, at alle børn oplever krops- og bevægelsesglæde både i ro og i aktivitet, så børn bliver fortrolige med deres krop, herunder kropslige fornemmelser, kroppens funktioner, sanser og forskellige former for bevægelse.

Hvordan understøtter vores pædagogiske læringsmiljø børns udvikling af krop, sanser og bevægelse?

I dagplejen er vi bevidste om at lade børn bruge deres krop og give dem glæde ved at bevæge sig. Vi planlægger vores aktiviteter så de stimulerer børns sanser på alle mulige måder.

Nogle børn reagerer med gråd og utryghed når de begynder i dagpleje. Dette kan betyde de bliver urolige og stressede i deres nervesystem. Her er det ifølge nervespsykologer afgørende at omsorgspersonen, som i dette tilfælde er dagplejeren har evne til at skabe en stabil rytme, ro nærvær, vitalitet og engagement.

I dagplejen arbejder vi med at hverdagen er struktureret og forudsigelig. Neuropsykologisk viden beskriver at hjernen er treenig og udvikler sig nedefra og op. Nederst er sansehjernen og denne er afhængig af stimuli for at udvikle sig optimalt. Denne stimuli handler om en udviklingsstøttende relation, hvor man med ICDP'en viser glæde for børnene, justerer sig i forhold til dem. Der er behov for fysisk kontakt som knus og kram og aktiviteter med rytme. Dette kan være sange med fagter og bevægelse.

Natur, udeliv og science

Naturoplevelser i barndommen har både en følelsesmæssig, en kropslig, en social og en kognitiv dimension.

Naturen er et rum, hvor børn kan eksperimentere og gøre sig de første erfaringer med naturvidenskabelige tænke- og analysemåder. Men naturen er også grundlag for arbejdet med bæredygtighed og samspillet mellem menneske, samfund og natur.

Pædagogiske mål for læreplanstemaet:

1. Det pædagogiske læringsmiljø skal understøtte, at alle børn får konkrete erfaringer med naturen, som udvikler deres nysgerrighed og lyst til at udforske naturen, som giver børn mulighed for at opleve menneskets forbundenhed med naturen og som giver børn en begyndende forståelse for betydningen af en bæredygtig udvikling.
2. Det pædagogiske læringsmiljø skal understøtte, at alle børn aktivt observerer og undersøger naturfænomener i deres omverden, så børn får erfaringer med at genkende og udtrykke sig om årsag, virkning og sammenhæng, herunder en begyndende matematisk opmærksomhed.

Hvordan understøtter vores pædagogiske læringsmiljø natur, udeliv og science?

I dagplejen bruger vi naturen som et ekstra rum til læring og leg. Vi har fokus på både at bruge naturen i fx egen have og/eller på gåture til lokale områder. Vi bruger den viden vi har fået via Kroppen på Toppen, hvor vi blandt andet inspirerer børn til at eksperimentere med både kroppen og sanserne.

Kultur, æstetik og fællesskab

Kultur er en kunstnerisk, skabende kraft, der aktiverer børns sanser og følelser, ligesom det er kulturelle værdier, som børn tilegner sig i hverdagslivet.

Gennem læringsmiljøer med fokus på kultur kan børn møde nye sider af sig selv, få mulighed for at udtrykke sig på mange forskellige måder og forstå deres omverden.

Pædagogiske mål for læreplanstemaet:

1. Det pædagogiske læringsmiljø skal understøtte, at alle børn indgår i ligeværdige og forskellige former for fællesskaber, hvor de oplever egne og andres kulturelle baggrunde, normer, traditioner og værdier.
2. Det pædagogiske læringsmiljø skal understøtte, at alle børn får mange forskellige kulturelle oplevelser, både som tilskuere og aktive deltagere, som stimulerer børns engagement, fantasi, kreativitet og nysgerrighed, og at børn får erfaringer med at anvende forskellige materialer, redskaber og medier.

Hvordan understøtter vores pædagogiske læringsmiljø børns udvikling af kultur, æstetik og fællesskab?

I dagplejen tilbyder vi børn, at få kendskab til traditioner og højtider og inspirerer til fællesskab på tværs af børnegrupperne. Vi bruger legen til at skabe børns kendskab til eksempelvis sanglege.

Etablering af evalueringskultur i dagplejen

Ledelsen i dagplejen er ansvarlig for at etablere en evalueringskultur i dagtilbuddet. Hermed forstås, at det pædagogiske personale og ledelse løbende forholder sig reflektivt til, hvordan det pædagogiske læringsmiljø understøtter børnegruppens trivsel, læring, udvikling og dannelse.

Omsætningen af en evalueringskultur i dagplejen sikres ved at:

- Dagplejere og dagplejepædagoger løbende er i dialog/refleksion om det pædagogiske læringsmiljø understøtter børnegruppens trivsel, læring, udvikling og dannelse Dette indgår som et fast tema i forbindelse med dagplejepædagogernes råd og vejledning i dagplejehjemmene
- Systematisk trivselsevaluering af alle børn – herunder hvordan det pædagogiske læringsmiljø understøtter de enkelte børns trivsel, læring, udvikling og dannelse
- Ledelse og dagplejepædagoger på tværs af de 5 dagplejeteam systematisk afholder refleksionssparringsmøder, der understøtter den faglige ledelse af understøttelsen af læringsmiljøerne i dagplejehjemmene
- Dagplejere har kendskab- og metodefrihed til forskellige dokumentationsmetoder, som understøtter den efterfølgende faglige refleksion, der blandt andet ligger til grund for evalueringen af læringsmiljøet
- Den pædagogiske læreplan skal betragtes som et dynamisk redskab der evalueres mindst hvert andet år med henblik på at udvikle arbejdet



**Aalborg
Kommune**