



En bro for hele Aalborg

Interessentanalyse vedr.
cykel- og gangbro over
Limfjorden

DECEMBER, 2019

“Det er bare guld værd – på begge sider af en fjord – at man har let ved at komme på tværs.”

Indhold

1. Hovedresultater
2. Datagrundlag
3. En bro med mange potentialer og forventninger
 - i. En fysisk og mental forbindelse
 - ii. En vital og værdiskabende forbindelse
 - iii. En sund og bæredygtig forbindelse
 - iv. En ikonisk forbindelse
4. Maritime bekymringer
5. Funktioner og udtryk
6. Opmærksomhedspunkter i den videre proces





Hoved-
resultater

Interessentanalysens hovedresultater



Stor opbakning til projektet

Interessenter bakker i udpræget grad op om projektet. De ser en cykel- og gangbro som et meningsfuldt og oplagt næste skridt i den igangværende byudvikling i Aalborg.

En forbindelse med mange potentialer

I interessenternes perspektiver knytter der sig mange potentialer til en cykel- og gangforbindelse mellem Østre Havn og Stigsborg. De har store forventninger til en bro, som de tror vil kunne:

- Skabe en mental forbindelse, der vil bidrage til at samle Aalborg.
- Udgøre en værdiskabende forbindelse, der fremmer mobilitet, vækst og udvikling i byen generelt og på Stigsborg specifikt.
- Være en bæredygtig forbindelse, der fremmer bevægelse, sundhed og rekreation
- Blive en ikonisk forbindelse, der kan styrke Aalborgs brand som en moderne, bæredygtig storby.

Maritime bekymringer

De bekymringer, som interessenterne har i forhold til broen, knytter sig til dens påvirkning af erhvervs- og fritidssejladser på fjorden. Flere interessenter udtrykker bekymring for, at broen vil begrænse fragt- og krydstogtskibes mulighed for at navigere og vende i det centrale havnebassin. De påpeger, at der vil være behov for en bred broåbning, hvis ikke erhvervssejladserne skal hæmmes. Det påpeges desuden, at en ekstra bro vil besværliggøre passage for sejlbåde. Synkronisering med de to andre broåbninger samt høj åbningsfrekvens vil mindske de maritime gener ved en cykel- og gangbro, men vil omvendt være en gene for brugerne af broen. Håndtering af disse modstridende interesser bliver en vigtig opgave i det videre projektforsløb.

Funktion og udtryk

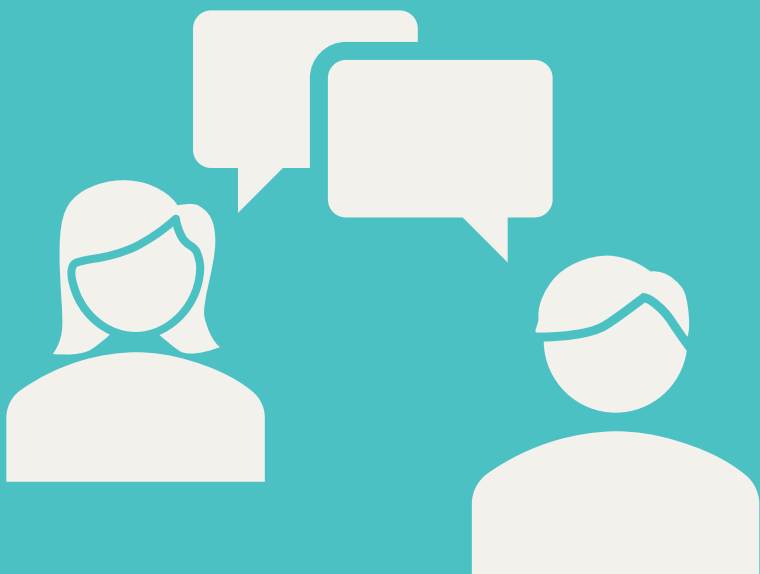
Interessenterne har en række ideer og ønsker til broens funktion og visuelle udformning. Generelt er der et ønske om at skabe en velfungerende og ikonisk bro, der imødekommer forskellige målgruppers behov

Og danner en komfortabel og sikker ramme om krydsningen af Limfjorden året rundt. Interessenterne ser samtidigt et stort potentiale i at indtænke rekreative og oplevelsesorienterede dimensioner i broens udformning.

Opmærksomhedspunkter

Mange føler, at de på forskellige vis har bidraget til at føde visionen om en bro, og samtlige interviewede interessenter udtrykker lyst til at bidrage i den videre proces. Det giver et stærkt afsæt, der kan udnyttes ved at holde fremdrift i projektet, inddrage centrale interessenter – også de kritiske – tæt, afveje interessemodsætninger og arbejde for lokal og politisk opbakning ved at italesætte broens værdi for hele byen.

På de følgende slides uddybes disse forhold samt interessenternes øvrige perspektiver på potentialer og udfordringer ved en cykel- og gang mellem Østre Havn og Stigsborg.



Datagrundlag

Dybdegående interview med interessenter



- Kvalitative interview med centrale interessenter udvalgt i samarbejde med Stigsborg.
- Interview er gennemført telefonisk og varede mellem 30 og 60 minutter.
- Forud for interview har interessenterne fået tilsendt en kort beskrivelse af projektet.
- Interessenterne er udvalgt til interview på baggrund af at de – eller de interessegrupper de repræsenterer – vil blive berørt af eller har særlige interesser ift. en kommende bro.

Disse 15 interessenter er blevet udvalgt til interview på basis af deres relation til en potentielt kommende bro:

- **Nørresundby Samråd.** Nørresundbyborgernes talerør ift. for Aalborg Kommune.
- **City Nord Nørresundby.** Erhvervs- og handelsstandsforening i Nørresundby.
- **Aalborg-Nørresundby Fritidshavne.** Paraplyorganisation for sejlkubber i Aalborg.
- **Aalborg Havn.** Kommunalt ejet havneselskab. Interesse i erhvervssejls og grundejer på Stigsborg.
- **Ejerforeningen Musikhuskvarteret / Grundejerforeningen Østre Havn.** Ejerboligbebyggelse og nabo til potentiel sydlig brolanding.
- **Musikkens Hus.** Kulturinstitution og nabo til potentiel sydlig brolanding.
- **AAU Create.** Uddannelsesinstitution og nabo til potential sydlig brolanding.
- **DGI Nordjylland.** Del af partnerskab om bevægelse og fællesskab på Stigsborg.
- **Cyklistforbundet, Aalborg.** Varetager cyklisteres interesse i Aalborg.
- **Foreningen Kulturbroen.** Foreningen bag den nye cykel-/gangbro på jernbanebroen.
- **Himmerland Boligforening.** Almen boligforening med boliger tæt på sydlig brolanding.
- **DEAS A/S.** Boligadministrationselskab, der bl.a. administrerer boliger på Stigsborg.
- **Erhverv Norddanmark.** Organisation med fokus på vækstskabende aktiviteter ift. infrastruktur, uddannelse og beskæftigelse.
- **Visit Aalborg.** Turistorganisation, der bl.a. arbejder for at tiltrække krydstogtskibe.
- **A. Enggaard A/S.** Entreprenør, udvikler på Østre Havn og medejer i Stigsborg P/S



En bro med
mange
potentialer

Stor opbakning til projektet



- De interviewede interessenter bakker i udpræget grad op om projektet, som de ser som en bro for hele Aalborg.
- Interessenterne ser mange potentialer, der kan komme både byen og deres egne interesser til gavn.
- Hovedparten af interessenterne ser det som oplagt og ukontroversielt at etablere en bro for de bløde trafikanter mellem Østre Havn og Stigsborg.
- Broen ses som et vigtigt element i at skabe mere synergi og sammenhængskraft mellem Aalborg og Nørresundby.

“Dét, at vi potentielt har tre forbindelser – det giver en oplevelse af samhørighed [...] Aalborg går fra at være en stor by til en storby. Broen vil være en fantastisk kobling mellem Nørresundby og Aalborg.”

“Det vil bidrage til, at den psykologiske afstand mellem Aalborg og Nørresundby bliver minimeret.”

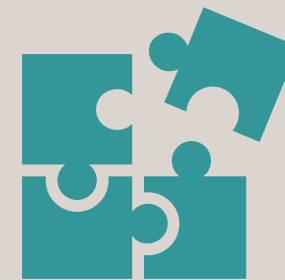
“Det er et godt projekt, der vil gavne så mange. Det åbner byrum, og mange vil få noget ud af det – ikke kun for de få heldige. Det er godt for alle. Alle vinder. Ingen taber.”

“Det er oplagt at forstærke den [positive] udvikling [i byen] med en Stigsborgsbro.”

“Det skal være én samlet stor by. Det skal ikke være “os” derovre og “dem” derovre. Vi skal ikke konkurrere, men supplere hinanden.”

“Som udgangspunkt er det en fantastisk ide. Min bekymring kan gå på, hvor den kommer til at ligge henne – og hvad det betyder for havnen og skibstrafikken. Men som udgangspunkt er det fantastisk med en bro mere – og jeg tror det vil åbne op for mere alternative transportmuligheder og mindre bus og bil.”

En fysisk og mental forbindelse, der vil bidrage til at samle en opdelt by



- Interessenterne ser på forskellige måder broen som en fysisk forbindelse, der vil få vigtig betydning for borgernes mobilitet og adgang til kultur- og fritidsaktiviteter.
- Men de ser i ligeså høj grad broen som en mental forbindelse der vil få stor betydning for Aalborgs identitet og sammenhæng og medvirke til at mindske det historiske modsætningsforhold mellem Aalborg og Nørresundby.
- Interessenterne forventer at den fysiske forbindelse vil understøtte en kulturel og identitetsmæssig integration mellem nord- og sydsiden af fjorden, som vil have en række positive effekter for byens liv og vækst.

"For mig er Aalborg fire kvadrater, og det her er den sidste, der mangler. Det vil binde byen sammen på en helt fantastisk måde. Alle de positive effekter ved den ekstra forbindelse er vi enige i."

"[Der er ingen tvivl om, at] Aalborg tidligere har lidt under Nørresundby og Aalborg – fjorden har altid adskilt dem, der bor i Nørresundby og Aalborg. Tidligere har det været "dem og os". Dem der boede i Nørresundby kunne ikke drømme om at bo i Aalborg – og omvendt."

"Det vigtige er, at Aalborg opfattes som én bydel på begge sider af floden. Det var to forskellige byer, der ikke ville kende noget til hinanden. Folk fra Aalborg kører hurtigt igennem og skynder sig hjem – og omvendt."

"Det vil jo bare gøre, at byen kommer til at hænge sammen – byen er delt i fire dele nu. Med en bro får vi to kvadrater til at hænge sammen, så vi får det nordøstlige hjørne koblet på."

"Der er lavet så meget på sydsiden og der er gang i så meget på nordsiden og for at undgå "dem og os", så kræver det en forbindelse."

Udveksling og synergi



- Interessenter ser en stor værdi i, at en bro vil gøre faciliteter og kvaliteter på nordsiden af fjorden tilgængelige for beboere på sydsiden og vice versa.
- Nordsiden har (eller får) rekreative områder, nærhed til natur, boliger, skole og idrætscenter med svømmehal, mens sydsiden kan byde på en lang række kulturtilbud og nærhed til byliv og arbejdspladser.
- Let tilgængelighed er grundlag for øget udveksling og synergi, som vil give grundlag for en langt større udnyttelse af de tilbud og kvaliteter, der findes på hver side af fjorden.
- Kommunale investeringer i byrum, kulturinstitutioner, skoler, idrætsfaciliteter og rekreative, grønne områder vil give et større udbytte og skabe mere værdi

“Det vil binde kulturen på begge sider af fjorden bedre sammen. Nu skal det siges, der er jo ikke så mange kulturinstitutioner i Nørresundby, men der er mange flere naturoplevelser på Nørresundbysiden. Det kan være, at dem på Aalborgsiden vil komme over og se nogle træer og nogle grønne områder, for det mangler der i Aalborg.”

“Det er et klart, klart aktiv [...] Bor du i Nørresundby og går over broen, er du til finkultur, så går du i Musikkens Hus, er du til Lars Lilholt, går du i Nordkraft, er du til sommerkoncert går du 25 meter mere og er i Karolinelund. Det er et enormt aktivt.”

“Hvis der er foreningsaktiviteter, der foregår lige på den anden side [...], så vil det lige pludseligt blive meget relevant hvis du kan krydse broen og har 500 m.[...]hvis du skal over Limfjordsbroen, er det en helt anden situation både fysisk og mentalt.”

“ Hvis den [nye] skole skal have værdi fra dag ét [...]. Så skal man have nogle fra [...] Øster Havn til at gå i skole derovre. Du får ikke en mere sikker skolevej [end en bro]. Så kan skolen i Nørresundby Øst forsyne Aalborg C. det giver da ekstremt god mening.”

En vital og værdiskabende forbindelse



Interessenterne vurderer, at en cykel- og gangbro vil være værdiskabende på flere parametre, herunder have vital betydning for om Stigsborg bliver en succes. Det fremhæves at broen kan:

- Øge Stigsborgs attraktivitet og sandsynlighed for at blive et eftertragtet bosætningsområde og få en levende havnefront.
- Fremme handels- og erhvervslivet på begge sider af fjorden via øget kundegrundlag og tilgængelighed.
- Fremme mobiliteten, aflaste Limfjordsbroen og lette parkeringssituationen i Aalborg C.
- Styrke Aalborg som en attraktiv og bæredygtig destination med interessant og nytænkende arkitektur.

”Det forbinder bare folk og skaber sammenhængskraft. Og det er rigtig godt for erhvervslivet - for at understøtte det. Det er en sikkerhed for, at personalet kommer frem i tide – så det ikke bliver en barriere for at tiltrække den rette arbejdskraft.”

”Broen er afgørende for værdisætningen af Stigsborg – om det bliver en udkant af Stigsborg eller en del af Aalborgs hjerte. Det er helt afgørende for økonomien. Det kan komme til at betyde en væsentlig forskel for værdisætningen.”

Vi ved at infrastruktur skaber vækst. Og infrastruktur der skaber forbindelse, mindsker sårbarhed og øger fremkommelighed, det er lige i vores scope.”

”Jeg tror godt hovedparten af investeringen i broen, især hvis det bliver billigere [end beregnet]. Den kan godt tjenes ind igen via øgede grundpriser [på Stigsborg] [...]. Men det kræver, at man får bygget broen relativt hurtigt. Den skal ikke komme til sidst – ellers er det andre, der får gevinsten.”

”Som en investor, som grundejer, der kommer jeg jo til at skovle penge ind. Min grund vil jo stige med 50 %.”

En sund og bæredygtig forbindelse



- Interessenterne ser generelt et stort potentiale i de sundheds- og motionsmæssige muligheder en cykel- og gangbro vil give.
 - Understøtte grønne og bæredygtige transportformer.
 - Aflaste trafik- og parkeringsudfordringer i Aalborg C og over Limfjordsbroen.
 - Mulighed for nye og mere varierede cykel-, gang- og løberuter langs havnefronten og for at indtænke bevægelses- og styrketræningsaktiviteter.
 - Attraktive ruter ifm. motions- og bevægelsevents.
 - Lette adgang til idrætsfaciliter på begge sider af fjorden.

"Laver vi den forbindelse, så kan du næsten lave et sundhedsloop, du kan i virkeligheden krydse fjorden tre steder – jernbanebroen og cykelbroen kan du løbe på. Du kan gå en tur."

"Det vil koble kvarterne langt bedre sammen. Der kan laves ruter af meget forskellige længde i det samme område – det giver mulighed for at få folk ud og bevæge sig endnu mere end de gør i dag."

"For mig er det vigtigt, at byen hænger logistisk sammen på en bæredygtig måde. Det er godt for byen, få folk til at bevæge sig – de unge, ja faktisk alle sammen."

"Broen vil give 5-6 forskellige andre ruter. Folk de bliver altid tiltrukket af vand, derfor vil de gerne bo ved havnen og gå tur langs havnen. Den mulighed udvides gevaldigt med en ekstra bro."

"Aalborg skal være bæredygtighedshovedstad. Så det vil være et scoop [med en bro]. Det, at vi har fjorden, vandet, har en evne til at være tiltrækkende. At vi kan krydse fjorden på en bæredygtig måde vil understøtte mere aktivitet på fjorden."

Rekreative potentialer



- Interessenterne påpeger, at broen har et stort potentiale for at understøtte rekreative aktiviteter på og ved vandet.
- Den tætte forbindelse til fjorden og vandet samt udsigten til Aalborgs havnefront fra en ny vinkel vil tilføre broen en attraktiv, oplevelsesmæssig dimension.
- Potentiale for uorganiseret aktivitet – ophold, bevægelse og samvær.
- Potentiale for organiseret aktivitet – forenings- og klubaktiviteter ift. sejlsads, kajak, roning mv.

“Der skal være en roklub og sejlklub [...] og kajakklub, dér mødes mange unge mennesker, det vil være godt for de unge, der kommer til Nørresundby. [...] vi skal bare have nogle klubber, der interesserer sig for området, og det gør de, hvis der bliver noget byliv, og det er broen med til at skabe.”

“Vandet drager os mennesker, [...] vi er langt mere fascineret af en bevægelsesrute rundt hvor man ser eller krydser vand, end hvis det alene er på veje eller stier.”

“De rekreative potentialer er enorme. Ved at få etableret et net for de bløde trafikanter, der kan komme i kontakt med fjorden, det gør, at der kommer en bevægelse, der bidrager til folkesundhed og en bæredygtig måde at bevæge sig på.”

“Vi ser en tendens til at mere og mere bevægelsesaktivitet ligger ud mod det blå element [...] Vi har set en eksplosion af vandaktivitet – SUP, vand og kajak. De er ikke afhængige af en bro, men det er vidne om, at danskerne kan lide at opholde sig tæt på vand.”

En ikonisk forbindelse



- Interessenterne ser potentiale for at broen kan blive et arkitektonisk fyrtårn
- Flere giver udtryk for et ønske om at broen:
 - Får et interessant og markant visuelt udtryk – den må gerne påkalde sig opmærksomhed
 - Signalerer Aalborgs kvaliteter som en moderne, bæredygtig storby
- Interessenterne har en forventning om broen vil styrke Aalborgs brand, give øget omtale, nye oplevelser og styrke turismen

“En flot og spændende bro [...] ville få en betydning for forvandlingen af Aalborg fra en grå industriby til at sætte Aalborg på landkortet som en moderne og bæredygtig by. Broen vil sætte os højt på listen over byer der gør en indsats for cyklister og fodgængere.”

“Vi kalder det en 10 minute city – man kan let komme fra det ene punkt til det andet. Det er let og hurtigt at komme rundt. Det er noget vi aktivt markedsfører os på. Det er hurtigt og let at komme fra conferencecenter til Lufthavnen.”

“Et ikonisk infrastrukturprojekt, vi har Aalborgtårnet og andre ting, men hvis vi får sådan en cykelgangbro, hvis den bliver arkitekttegnet, den får en wow-effekt og det vil smitte af på byen. Det vil være en stærk ikonisk mulighed for Aalborg. Det kan jeg kun se potentiale i på alle måder.”

“I relation til, at turister ser Danmark som et cykelland, den her bro vil blive et ikon for den måde vi lever på, som man ikke nødvendigvis gør i andre lande.”



Maritime bekymringer

Maritime bekymringer



- Flere interessenter, herunder også interessenter, der ikke selv er direkte brugere af havnen, udtrykker bekymring for broens betydning for erhvervs- og fritidssejladser.
- Bekymringerne gælder særligt broens placering, broåbningens bredde og broens åbningsfrekvens:
 - Den foreslåede placering vil reducere det centrale havnebassinets størrelse. Det kan hæmme fragt- og krydstogtskibes mulighed for at vende samt muligheden for at afholdelse maritime events i byen.
 - Broåbningen skal dimensioneres så der er tilstrækkelig vendeplads for store skibe i langsom fart.
 - Høj åbningsfrekvens synkroniseret med de to andre broer, vil mindske gener for erhvervs- og fritidssejlere.
 - Enkelte nævner en havnebus som et alternativ eller supplement til en fast broforbindelse.

“Bassinet fra limfjordsbroen hen til Stigsborg, det er svajeområde, de store skibe, der skal vende og sejle ud mod Hals igen, de skal vende et sted. Problemet er, at lige dér, hvor de har vendt inde ved Limfjordsbroen og skal til at sejle ud igen, lige dér krummer fjorden svagt mod venstre, og en krumning kræver en større gennemsejlingsbredde.”

“[Den del af havnen er] teknisk set et vendebassin. Vi vender de store skibe herinde i blindtarmen. En bro vil afskærme vores vendebassin. Det er et problem i forhold til Søfartsstyrelsen. Så alle dem der regulerer os, de vil være på stikkerne.”

“De tekniske og faglige transportudfordringer der kan være, det kan løses. Men hvis livet [på fjorden] og skibstrafikken bliver udfordret, så er det min største bekymring.”

Fragtskibe har brug for plads



- I relation til erhvervssejlads drejer interessenternes primære bekymring sig om, fragtskibes mulighed for at vende i det centrale havnebassin.
- Hvis ikke broen skal hæmme fragtskibe i at besejle og navigere i havnen, anslår enkelte interessenter, at der vil være behov for en broåbning på ca. 100 m.
- Interessenterne påpeger, at der er behov for en grundig indledende undersøgelse af de søfartsmæssige forhold og bindinger ift. en bro.

“Selv om man flytter krydstogtskibene [østpå] er der stadig behov for at vende, for de store olieskibe, der ikke kan vende andre steder [...] Kombination af langsom fart og at det krummer, så de ikke bare kan give den fuld skrue gør, at gennemsejlings-bredden skal være større. Det skal man tage alvorligt fra starten.”

“Åbningen på broen er det afgørende, det skal være sådan, at den skal kunne åbne til siden – eller åbne vertikalt. Det ligner omkring 100 meter – det er bedste bud. Vi vil ikke have det bredere end nødvendigt, men der er brug for 100 meter. Skibsteknisk bliver det den store hurdle på selve brokonstruktionen.”

“Start nu med det skibstekniske først – undersøg hvad der skal til for at broen kan være der med den skibstrafik der er. Alt kan jo lade sig gøre!”

Krydstogtskibe deler vandene



- Interessenterne er delte i deres perspektiv på krydstogtskibenes betydning for byen:
 - Nogle vurderer, at krydstogtskibene har stor værdi for Aalborg, andre at de giver begrænset værdi.
 - Nogle vurderer, at det er afgørende vigtigt, at skibene kan lægge til kaj midt i byen, mens andre ikke ser noget problem i, at flytte kajpladsen, så den ligger øst for en kommende cykel- og gangbro.
- Men flere påpeger, at der uanset krydstogtskibene, er behov for, at store fragtskibe kan passere cykel- og gangbroen med varer og brændstof.

”Krydstogtskibe er noget, der er rigtig gavnligt for byen. Understøtter selvforståelse og cafeliv. Man skal ikke afskære nogle af de muligheder der er. Man skal i hvert fald sikre sig, at de stadig kan komme ind. Det er ikke det rigtige hvis de skal ligge øst for.”

”Jeg synes ikke vi skal indrette hele Aalborgs bevægelsesmønstre efter krydstogtskibene. Det synes jeg ikke. De forurener nok, og lægger sikkert nogle penge til detailhandlen og andre steder, men der synes jeg, at borgerens trivsel i hverdagen er et større hensyn at tage.”

” Skulle jeg vælge mellem cykelbroen og krydstogtskibe var det cykelbroen. Den giver mere til byen.”

”Man kan udfordres af at få de største krydstogtskibe ind i byen, hvis det bliver svært med broen. Det vil jeg være rigtig ked af for vores virksomheders perspektiv, men også for udsynet for Aalborgs borgere.”

”Skibene kan ligge til på Nytorv. Der er 100 m. fra de går fra borde, til de er i centrum, i stedet for at ligge langt ude på en tarm eller en kaj og skal transporteres i busser eller lignende. Det er en stor fordel. De skibe skal der naturligvis være plads til.”

En gene for sejlbåde



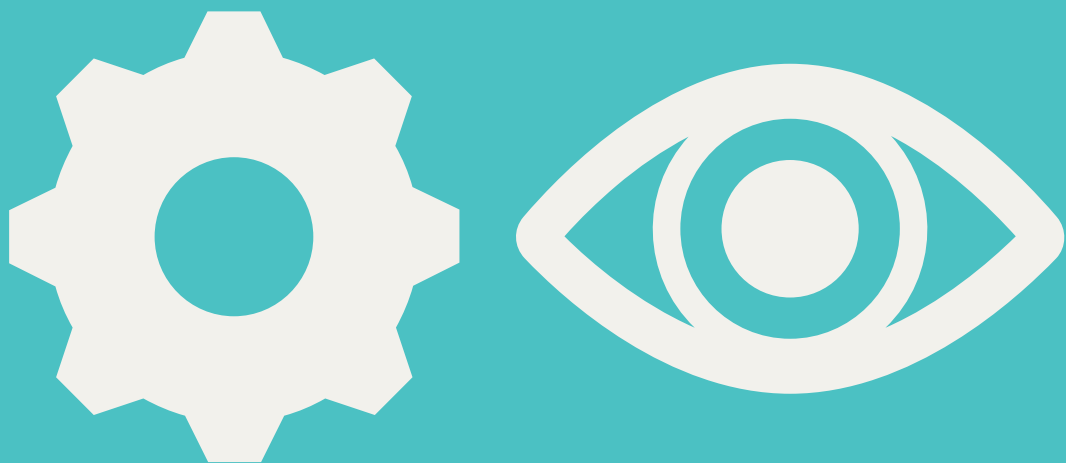
- Flere interessenter udtrykker bekymring for broens betydning for fritidssejladsen gennem Aalborg.
- Motorsejlads forventes at kunne passere under broen, såfremt den får samme frihøjde som Kulturbroen.
- Sejlbåde vil opleve endnu en barriere, når de passerer Aalborg. Nogle interessenter ser barrieren som begrænset – eller endog som en del af sejle oplevelsen – mens andre ser den som meget generende.
- For at mindske genen for sejlbåde er der ønske om hyppige åbninger i sejlsæsonen, og om at åbningen synkroniseres med de øvrige broer, så ventetiden minimeres.

"Det er faktisk mest fritidssejladsen, jeg er bekymret for. Meget fritidssejlads kan jo passere under de andre broer uden at de skal gå op – så hvis man ikke bygger en høj bro, så kan det måske blive problematisk, og det kan være, man vil sejle mindre."

"For sejlsport [...] er det en forhindring. Det vil være mere bøvlet at komme gennem Aalborg. [...] Det er måske en interessant ide, men det er irriterende og generende."

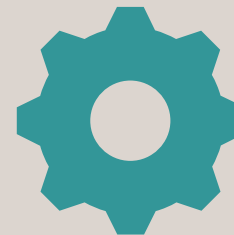
"Fritidssejladsen skal også tænkes ind, de skal helst kunne sejle under. Men det kan også blive en del af oplevelsen: "Der er hele 3 broer, vi skal under!""

"Jo længere østpå [broen kommer] jo bedre. [...] Nede foran slottet og Musikkens Hus, der har man en enorm flot arena for sejlsport eller vandsport i det hele taget. [...] Der er ikke noget sted i Danmark, der er lige så flot at sejle – og det bliver fuldstændig ødelagt af den her bro."



Funktioner og udtryk

Funktionelle behov



- De funktioner ved broen, som interessenterne tillægger størst betydning handler om brugeroplevelsen og hensynet til skibsfarten:
 - Hvad angår brugeroplevelsen påpeges komfort og sikkerhed samt størrelsen, markeringen og belysningen af cykel- og gåbaner som særligt vigtigt. Ikke mindst om vinteren, hvor passagen kan blive mærk, kold, og glat.
 - Hvad angår skibsfarten påpeges dimensionering af brohøjden og broåbning, samt åbningsfrekvens og synkroniseringen med de øvrige broåbninger som særligt vigtige elementer. Flere påpeger, at muligheden for forskellige åbningsstørrelser ville gavne både brobrugere og sejlere.

“Det er vigtigt, at der både er cykelbane, gåbane, løbebane.”

“Det skal tænkes ind at det bliver behageligt at krydse broen i regn og blæst – og også de punkter, hvor man skal ind og ud af broen.”

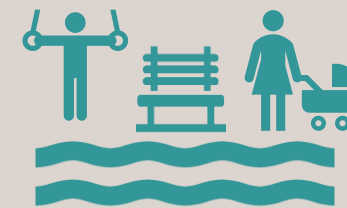
“Vi skal lave en bro til menneskerne. Jo mere convenient, desto flere brugere. Kan vi hælde lidt flere penge i og gøre den 20% bedre, men det så resulterer i 50% flere brugere, så gør det.”

“Den skal ikke være lavere end jernbanebroen. Sejlådene kan ikke komme under, men motorbåde kan. Hvis den bliver lavere end den, skal den op hele tiden, og det ville være idiotisk.”

“[Åbningen] skal være synkroniseret med de andre. Hver halve time vil være fint. Det er synkronisering begge veje, for at det giver mening.”

“Man skal tage hensyn til brugerne af fjorden. Måske man kan lave to typer lukkemekanismer, én til krydstogt og én til joller. Cykler skal ikke vente 10 minutter på, at broen åbner for en lille jolle.”

Rekreative funktioner



- Interessenterne ser flere muligheder for at tilføje broen ekstra værdi for brugerne ved at styrke de rekreative og oplevelsesmæssige aspekter. Det foreslås blandt andet at:
 - Skabe rum til ophold undervejs på broen
 - Koble brolandingene med faciliteter til blå aktiviteter
 - Tilføje bevægelsesaktiviteter som styrketræning eller digitale måling af løbehastighed
 - Og overveje om broen kan tilføjes en ikonisk og unik kvalitet ved at skabe rammer for boder, spisesteder og andre rekreative aktiviteter på selve broen.

"Jeg vil anbefale at man hver 50 meter laver en lille platform – så kan folk gå frit ud og nyde udsigten og ikke stå i vejen for cykler. Et hvert sted hvor man kan komme ud, og se udsigten, der vil der komme folk."

"Man kunne forestille sig at en bro på det lave område, de første 200 m kunne man forestille sig at man kunne lave spændende ting med kajpladser til sejlbåde og måske noget for kajaker, hvor de ligger en lille smule mere beskyttet."

"Ifm. stigsborg er der tale om Det Blå Foreningshus, et aktivitetshus – multifunktionelt – det kunne der gøres gode overvejelser med at sige: skal det etableres i tæt forbindelse med broens anløb?"

"Måske en form for digitalisering, nogle pointer, hvor man kan registrere hvor langt man er kommet, en synliggørelse af bevægelse af tid."

"Kan man lave steder, hvor man kan kigge ned i vandet, for at have det som et særligt indblik, det pirrer til mange sanser, når man er på broen. Man skal altid tænke stort, når man skal bygge nyt."

Visuelle ønsker



- Hovedparten af interessenterne ser en mulighed for at give broen en ikonisk karakter gennem design og lyssætning.
- Interessenterne bringer flere ideer og ønsker på banen, herunder at broen:
 - Sender et moderne og bæredygtigt signal.
 - Skiller sig ud og bliver et vartegn.
 - Bruger lyset aktivt og varierende.
 - Bygges med bidrag fra lokale produktionsvirksomheder, fx ved at indtænke nye eller udtjente vindmølleelementer i konstruktionen.

“Moderne linjer! Det vil Aalborg gerne fremstå som – en moderne by! Broen må gerne gøre lidt væsen af sig.”

“Den må gerne spille stærkt ind med de andre bygninger. Den må gerne sende et signal – og blive et vartegn for byen. Men det er selvfølgelig også vigtigt, den er funktionel.”

“Det er vigtigt at holde ambitionsniveauet højt, også på det kunstneriske eller arkitektoniske plan”

“Det visuelle, lys, ordentlig belysning på broen, der hænger sammen med belysningen på Musikkens Plads, der skifter farve efter årstiden, det vil trække folk derover, man skal arbejde med lys efter alle kunstens regler. At lyset følger dig, så det bliver en aktiv del. Den bliver pludseligt oplyst eller et lysspor efter dig. Det bliver så markant.”

“Vi kunne tænke os, at der tænkes bæredygtighed ind i det. [...] Hvis det kunne tænkes at den kunne laves at et udtjent vindmølleårn med en udsigtsplatform i toppen ude på midten, som en ekstra ting på broen.”



Opmærksom- hedspunkter

For den videre proces

Inddrag interessenterne – og tag ideer og bekymringer alvorligt



- Alle interessenter har udtrykt stort engagement og lyst til at bidrage til den videre proces, fx med:
 - Sparring og ideer, der kan tilføre broen merværdi
 - Kommunikation, formidling og italesættelse af visionen og dens potentialer
 - Ambassadøraktiviteter, der kan understøtte forankring og lokal opbakning
 - Med ideer – og måske midler – til fundraising og finansiering
 - Og med at afklare udfordringer og finde de bedste og mindst generende løsninger
- Veltilrettelagt dialog og fortsat inddragelse er basis for at udnytte interessenternes engagement, ideer og bekymringer konstruktivt i den videre proces.

“Jeg vil bare anbefale, at de lytter til os, der har en mening om det.”

“Hvis nogen vil trække os ind i det, deltager vi gerne. Vi har ikke de der 100 mio., men ellers deltager vi gerne med erfaringer og sparring.”

“Vi vil meget, meget gerne inddrages i processen. Vi vil meget gerne inddrages i en brainstorm [...] Jeg vil gerne være ambassadør for visionen. Meget gerne, I må meget gerne kontakte mig.”

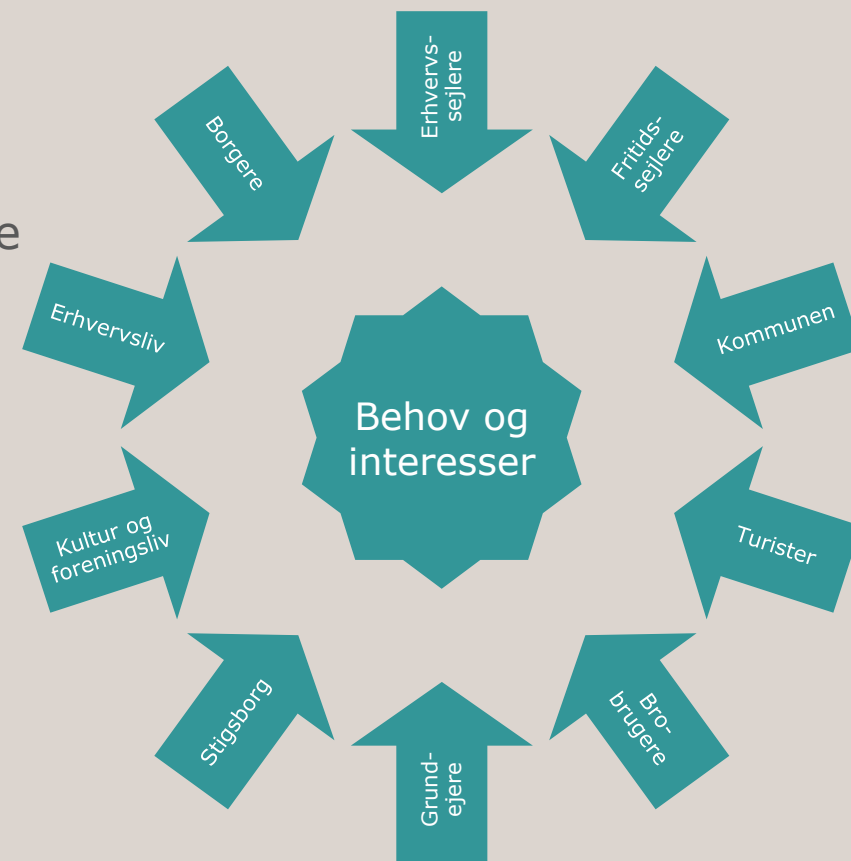
“Det er vigtigt at få det politisk forankret i byen. Der skal være nogle ildsjæle ud over økonomiske interesser, politikere som kæmper for det her [...] Jeg tror det er vigtigt at man får gjort det her til en folkebevægelse, det skal ikke være eliten der skal drive det [...] Få det forankret i gode almindelige aalborgensere og så kontakt til politikere.”

“Vi er mange der har tænkt de her tanker – uafhængigt af hinanden. Der er ikke nogen der kan tage patent på den her ide, men det er timing, kontekst der afgør om det her bliver en fælleside.”

Afvej og prioriter interessener



- Interessenterne ser mange potentialer, har store forventninger og enkelte bekymringer ift. broen.
- I den videre proces vil der være behov for at håndtere, afveje og prioritere interessentgruppernes forskellige behov og interesser.
- Særligt vigtigt er det at over- og afveje:
 - De maritime bekymringer, og i hvilket omfang det er teknisk og økonomisk muligt at imødegå disse.
 - Forskellige finansieringsmodeller, herunder særligt det kommunale bidrag.
 - I hvilket omfang det er teknisk og økonomisk muligt at tilføre broen merværdi (rekreativ, arkitektonisk mv) – og hvad der i den forbindelse skal prioriteres.



Find den rette model for finansiering af etablering og vedligehold



- Interessenterne påpeger følgende synspunkter vedrørende finansieringen af broen:
 - Vedligehold skal indtænkes fra starten
 - Høj kommunal finansiering ville kunne vække modstand mod projektet, fra borgere, der mener, at der er mere brug for pengene andre steder i det kommunale budget
 - Overvej om private aktører og fonde kan rejse finansieringen uden om kommunen, evt. via øgede grundpriser på Stigsborg.
 - Lad borgere og virksomheder bidrage til broens finansiering som en del af fortællingen om broen, som et fælles projekt for hele Aalborg.
 - Gå målrettet efter fondstøtte fra de store fonde.

“Det er mest økonomien i det. Der er ikke så mange andre udfordringer.”

“At man får gjort tingene færdigt. Og at man for alt i verden afsætter penge til vedligehold. Det er meget vigtigt. Så det ikke kommer til at se træls ud.”

Kan man få staten med [til at finansiere broen], hvis det er udviklingselskabet, der betaler? Spørgsmålet er, om det vil falde i god jord at bruge 100 mio. kommunale kroner? Det er nok en mere farbar vej at holde kommunen ude af finansieringen – så kan de efterfølgende betale vedligehold.”

“[Man kan] lave noget byggeri på Stigsborg og gøre en andel af broen til en andel af projekterne, af udbuddene derovre. Så det hænger sammen.”

“Så kunne det være en god idé, at fonde nogle af pengene hvis almindelige borgere og virksomheder i Aalborg. Ikke så meget for pengenes skyld, men mere for at skabe et fællesskab for broen [...] Det er vigtigt, at Stigsborg ikke siger: “Det er en bro for os”. Nej, det skal være en bro for Aalborg. Historien der bliver fortalt er vigtigt.”

Kommunikér de mange gevinster ved en bro



- Interessenterne peger på en række gode argumenter for etableringen af en bro, der med fordel kan bruges i den videre kommunikation.
- Broen er en bro for hele Aalborg, der kommer alle til gavn fordi den understøtter:
 - Oplevelse og rekreation og giver alle adgang til fjorden
 - Fremtidens bæredygtige transportformer
 - Sundhed og bevægelse
 - Vækst og udvikling

"Det er bare guld værd – på begge sider af en fjord – at man har let ved at komme på tværs."

"Et sted for ophold, hvor det ikke kun er en transportvej. Det kunne være attraktivt. Det er jo ikke alle, der har råd til en altan [med fjordudsigt]."

"Man skal slå på at man stopper noget af bilismen, mere grønt og mere bæredygtigt. Det vil gavne miljøet. Der kommer 6-8000 nye beboere derude. Hvor skal vi have dem henne i biler? Vi skal have nogle til at cykle eller tage løbehjul. Ellers bliver det kaos."

"[Broen] bidrager til folkesundhed og en bæredygtig måde at bevæge sig på. Man kan få minimeret fedme, hjertekarsygdomme og belastningen af sundhedsbudgetter."

Husk den øvrige byudvikling



- Interessenterne påpeger, at det er vigtigt at broen tænkes sammen med – og ikke etableres på bekostninger af – investeringer i de øvrige byrum og infrastrukturelle sammenhænge på Stigsborg og det øvrige Nørresundby.
- Desuden påpeges, at broens fulde potentiale kun realiseres, hvis der skabes attraktive ruter og forbindelser til og fra broen på begge sider.

“Der skal laves noget for at få noget byliv derovre, der er intet i dag. Det vil en bro hjælpe på. Der skal også etablere stier og belysning på Stigsborg brygge. Det vil gøre at folk vil synes at området er hyggeligt. Det vil også resultere i nogle cafeer og restauranter, der åbner op. Det vil også skabe noget arbejde.”

“Man skal have en infrastruktur omkring den og tænke en grøn kile igennem, så det hænger sammen med broen.”

“[ift.] de mennesker, der skal bo derovre, så skal der være en forbindelse, om det så er bro eller færge. Og så er en fast bro jo alligevel at foretrække. Den er der jo. Den bygger man ikke bare for et år – en færge kan man bare nedlægge. Så Stigsborgsiden er mere fremtidssikret med en bro.”

“Det kræver at man fra kommunens side begynder at anlægge de grønne områder, der er ikke noget lige nu. Naturparken og strandparken vil trække mange folk fra Aalborg til Nørresundby.”

Timing er vigtig – og rigtig



- Flere interessenter ser broen som en kærkommen mulighed for at være på forkant med udviklingen og forbedre de infrastrukturelle vilkår i byen
- Samtidigt påpeges det, at broen har stor betydning for, i hvilken grad Stigsborg bliver et attraktivt boligområde.
- I den sammenhæng påpeges det, at det er vigtigt, at der hurtigt træffes en beslutning om broen, så en eventuel værdistigning som følge af en bro kommer kommunen og hele byen til gode – og ikke kun private grundejere.

“Vi er vant til at være på bagkant med logistikken, så det her er egentligt rettidigt omhu.”

“Tidsplanen er vigtig – det er afgørende vigtigt, at den bliver bygget snart. Så man ikke begynder at passere det bedste punkt. Vi nærmer os nok en afmatning i byggeriet, og jeg tænker, at hvis Stigsborg skal have en chance, er det afgørende at det ikke bliver opfattet som et perifært område, der ligger langt fra centrum.”

“Man må blive færdig med at finde en [bro]model og få den bygget. Jeg synes den skal stå færdig om 3 år. Det tænker jeg. For Stigsborg kan hurtigt sygne hen som et område, der ikke kommer til at ske noget i, men det har også omvendt et kæmpepotentiale for at blive et superområde.”

“Når folk bosætter sig, så skal mobiliteten være god. Aalborg har været skældt ud over mobiliteten i midtbyen – det er kraftedeme håbløst at komme frem og tilbage i den her by. Dem der bor på østsiden i Nørresundby – hvis de skal til universitetet, så bliver distancen den halve og så stiger sandsynligheden altså for at man cykler, bruger elcykler og elløbehjul.”

Brug de gode erfaringer fra Kulturbroen som løftestang



- Mange aktører nævner Kulturbroens succes, som et vigtigt argument for en ekstra cykel- og gangbro.
- Der er potentiale i at bruge de gode erfaringer og effekter fra Kulturbroen som løftestang for den nye bro:
 - Øget integration mellem de to sider af fjorden
 - Fællesskab og øget bevægelse
 - Betydning for bosætning, bolig- og grundsalg
 - En græsrodstilgang, der har skabt folkelig opbakning

“Mange kunne jo overhovedet ikke forestille sig at flytte til Nørresundby i dag. Jeg fornemmer at nogle af dem der er flyttet på den anden side ved Kulturbroen, det er faktisk indfødte – så broen kan hjælpe med at nedbryde den mentale barriere og forbinde bydelene. Det tror jeg.”

“Jeg synes faktisk man skulle tage erfaringerne med fra Kulturbroen [...] erfaringerne derfra er jo supergode! Det giver jo nogle helt andre muligheder med en fast forbindelse som en bro giver.”

“Men det er egentlig helt vildt, hvordan det har flyttet folks tanker om byen – fra delt til fællesskab.”

“Da kulturbroen blev skabt – hvilken stor forskel det gjorde. Og i den sammenhæng drøftede vi, hvordan byen kunne hænge helt anderledes sammen, hvis der var mulighed for en overgang. Det er noget, der har været i mindset’et.”