

## Screening af etablering af skov

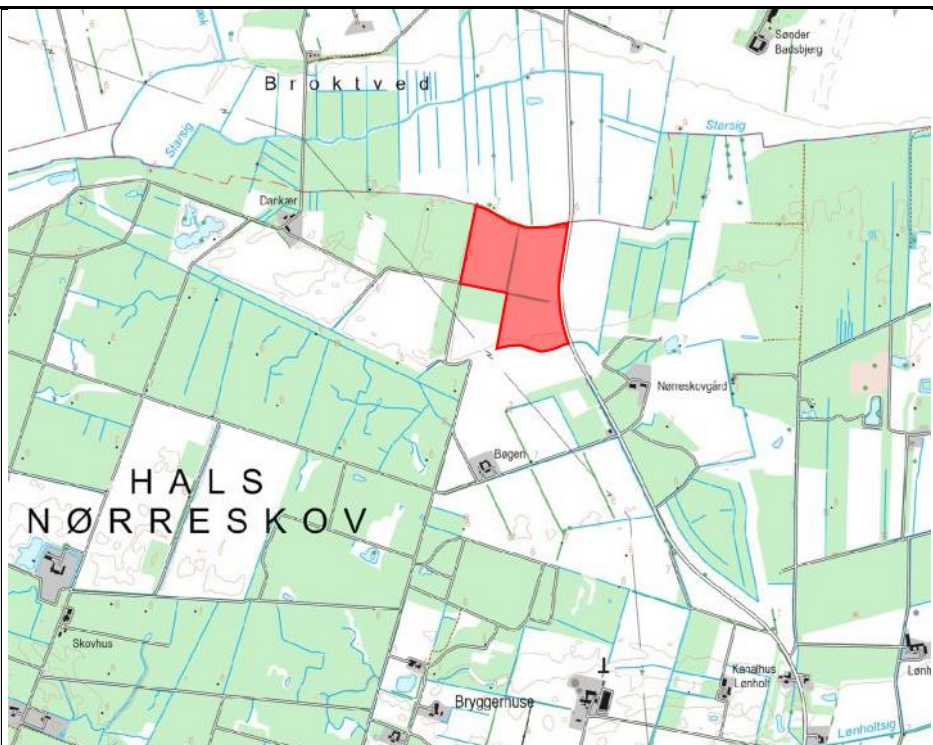
Dato:  
22-03-2024  
Sagsnr.:  
2023-053107  
Dok.nr.:  
2023-053107-3  
Init: LDV

Screeningen er foretaget i henhold til Lov om miljøvurdering af planer og programmer og af konkrete projekter (VVM) jf. lovbek. nr. 4 af 3. januar 2023. Screeningen er foretaget i henhold til § 21 og bilag 6 i loven. Dette bilag fastlægger kriterier, som skal anvendes i vurderingen af, om projektet kan få en væsentlig virkning på miljøet, og at der dermed skal udarbejdes en miljøvurderingskonsekvensrapport (VVM). De følgende afsnit er opbygget i overensstemmelse med strukturen i bilag 6 om\_

- 1) Projektets karakteristika.
- 2) Projektets placering.
- 3) Arten af og kendetegn ved den potentielle indvirkning på miljøet.

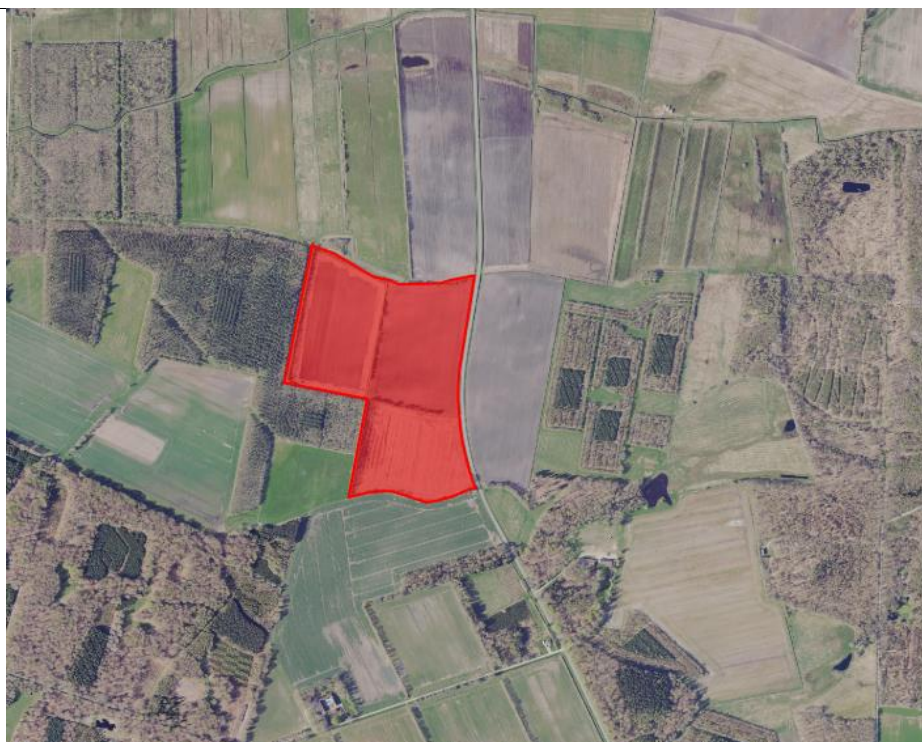
<b>Myndighed</b>	Aalborg Kommune
<b>Basis oplysninger</b>	<b>Tekst</b>
Projektbeskrivelse – jf. anmeldelsen:	Privat skovrejsning
Navn og adresse på bygherre:	Jørgen Enggaard Marathonvej 5, 9230 Svenstrup mail: je@enggaard.dk
Bygherres kontaktperson og telefon nr:	Hans Chr. Graversgaard, Skovdyrkerne Marsvej 3, 8960 Randers SØ Tlf.: +45 20 40 07 26 Mail: hcg@skovdyrkerne.dk
Projektets placering:	Kanalvejen 2, 9370 Hals. Matr. nr.: 24n Hals By, Hals
Projektet berører følgende kommuner:	Aalborg Kommune

Oversigtskort:



Skovrejsningsområdet markeret med rødt.

Kortbilag:



Skovarealet markeret med rødt.

Forholdet til reglerne om miljøvurdering (VVM – konkret projekt)

Ja

Nej

Anlægget er opført på bilag 1 i lovbek. nr. 4 af 3. januar 2023:			X	Hvis ja, obligatorisk pligt om en miljøkonsekvensrapport – nr. og navn fra bilag 1) XXXXX
Anlægget er opført på bilag 2 i lovbek. nr. 4 af 3. januar 2023:		X		Punkt nr. 1d) Nyplantning og rydning af skov med henblik på omlægning til anden arealudnyttelse.

**Vurderes det, at anlægget kan få indvirkning på miljøet med hensyn til følgende kriterier:**

<b>1. Anlæggets karakteristika:</b>	<b>Ikke relevant</b>	<b>Ja</b>	<b>Nej</b>	<b>Vurdering</b>
<b>Hele projektets dimensioner og udformning:</b>				
Arealbehovet i ha:			X	Ca. 17 ha
Er der andre ejere end bygherre?		X		Bygherre er ejer
Det bebyggede areal i m <sup>2</sup> og bygningsmasse i m <sup>3</sup> :	X			
Anlæggets maksimale bygningshøjde i m:	X			
<b>Kumulation med andre eksisterende og/eller godkendte projekter:</b>				
<b>Brugen af naturressourcer, særlig jordarealer, jordbund, vand og biodiversitet:</b>				
Anlæggets kapacitet for så vidt angår flow og opbevaring af: - Råstoffer – type og mængde: - Mellemprodukter – type og mængde: - Færdigvarer – type og mængde:	X			
Anlæggets behov for råstoffer – type og mængde i både anlægs- og driftsfase:	X			
Behov for vand – kvalitet og mængde både i anlægs- og driftsfase:	X			
Forudsætter anlægget etablering af yderligere vandforsyningskapacitet:			X	
Forudsætter anlægget inddragelse af jordarealer:		X		Ca. 17 ha landbrugsjord til skovplantning.
Forventes anlægget af påvirke biodiversiteten:			X	Lokalt kan opnås en forbedring for biodiversiteten.
<b>Affaldsproduktion:</b>				
Affaldstype og mængder, som følge af anlægget i både drift- og anlægsfasen:			X	

- Farligt affald: - Andet affald: - Spildevand:				
Kræver bortskaffelse af affald og spildevand ændringer af bestående ordninger:			X	
<b>Forurening og gener:</b>				
Overskrides de vejledende grænseværdier for støj:			X	
Overskrides de vejledende grænseværdier for luftforurening:			X	
Vil anlægget give anledning til vibrationsgener:			X	
Vil anlægget give anledning til støvgener:			X	
Vil anlægget give anledning til lugtgener:			X	
Vil anlægget give anledning til lysgener:			X	
<b>Risiko for større ulykker og/eller katastrofer, som er relevante for det pågældende projekt, herunder sådanne som forårsages af klimaændringer, i overensstemmelse med videnskabelig viden:</b>			X	
Må anlægget forventes at udgøre en særlig risiko for uheld og/eller katastrofer forårsages af klimaændringer:			X	
<b>Risiko for menneskers sundhed (fx som følge af vand- eller luftforurening):</b>			X	
<b>2.Projektets placering</b>				
<b>Den eksisterende og godkendte arealanvendelse:</b>				
Forudsætter anlægget ændring af den eksisterende arealanvendelse:		X		Landbrugsjord ændres til skov.
Forudsætter anlægget ændring af en eksisterende lokalplan for området:			X	
Forudsætter anlægget ændring af kommuneplanen:			X	
<b>Naturressourcernes relative rigdom, forekomst m.m.:</b>				
Vil anlægget udgøre en hindring for fremtidig anvendelse af områdets jordbund, jordarealer, vand og biodiversitet, regenereringskapacitet i området og dettes undergrund, herunder grundvand og grundvandssænkning m.m.:			X	
<b>Det naturlige miljøes bæreevne:</b>				
Indebærer anlægget en mulig påvirkning af vådområder, områder langs bredder, flodmundinger:			X	Arealet grænser ikke op til offentligt vandløb.
Kystområder og havmiljøet:			X	
Bjerg og skovområder og forudsætter anlægget rydning af skov:			X	

Vil anlægget være i strid med eller til hinder for etableringen af naturreservater eller naturparker:			X	
Kan anlægget påvirke registrerede, beskyttede eller fredede områder:  <b>Nationalt:</b> - Fredede områder - Beskyttede naturtyper - Byggelinjer  Kan anlægget påvirke rødlistede arter.  <b>Internationalt:</b> - Natura 2000-område - Bilag IV arter			X	Der er ikke registreret beskyttede naturtyper jf. naturbeskyttelseslovens § 3 på arealet.  Arealet ligger ikke inden for beskyttelseslinjer omkring vandløb, søer eller fortidsminder jf. naturbeskyttelseslovens § 16 og § 18.  Arealet ligger inden for skovbyggelinjen.  Arealet er ikke omfattet af fredninger.  Arealet rummer ikke beskyttede sten- og jorddiger jf. museumslovens § 29 a.  Arealet ligger ikke inden for internationalt naturbeskyttelsesområde. Det nærmeste Natura 2000-område er N14 Ålborg Bugt, Randers Fjord og Mariager Fjord, som ligger ca. 4,5 km fra skovrejsningsarealet. Som følge af den betydelige afstand til Natura 2000-områderne vurderes, at projektet hverken i sig selv eller sammen med andre planer og projekter vil medføre forstyrrende påvirkning ind i Natura 2000-område.  Der er 5 km radius fra projektområdet kendskab til forekomst af følgende bilag IV arter: Odder, dværgflagermus, sydflagermus, spidssnudet frø og stor vandsalamander. Der er ikke kendskab til registreringer af Bilag IV arter i umiddelbar nærhed til projektområdet. Det vurderes yderligere at der kan findes arter af flagermus i umiddelbar nærhed til projektområdet. Projektområdet er ikke egnet levested for øvrige Bilag IV arter. Projektet vil således ikke ødelægge eller beskadige yngle- eller rasteområder for arter på habitatdirektivets bilag IV.
Områder hvor det ikke er lykkedes at opfylde miljøkvalitetsnormer fastsat i EU-lovgivningen: - Overfladevand: - Grundvand: - Naturområder: - Boligområder (støj/lys og Luft):			X	
Tænkes anlægget etableret i et tæt befolket område:			X	
Kan anlægget påvirke vigtige landskabstræk:– historiske, kulturelle, arkæologiske, æstetiske eller geologiske:			X	Arealet er beliggende i område, som er udpeget til skovrejsning jf. kommuneplanen.
Er anlægget tænkt placeret indenfor: - Kystnærhedszonen - Den kystnære del af byzonen			X	
<b>Vurderes det fortsat - jf. ja'erne i besvarelserne under punkt 1 og 2 ovenfor - at projektet forventes at kunne få væsentlig indvirkning på miljøet i relation til:</b>				
<b>3.Arten af og kendetegn ved den potentielle indvirkning på miljøet</b>				
Indvirkningens størrelsesorden og rummelige udstrækning fx geografisk område og antallet af personer, der forventes berørt:			X	
Indvirkningens art:			X	

Indvirkningens grænseoverskridende karakter:			X	
Indvirkningens intensitet og kompleksitet:			X	
Indvirkningens sandsynlighed:			X	
Indvirkningens forventede indtræden, varighed, hyppighed og reversibilitet:			X	
Kumulation af projektets indvirkninger med indvirkninger af andre eksisterende og/eller godkendte projekter:			X	
Muligheden for reelt at begrænse indvirkningerne:	X			
<b>Konklusion</b>				
Giver resultatet af screeningen anledning til at antage, at det ansøgte projekt vil kunne påvirke miljøet væsentligt, således at der skal udarbejdes en miljøkonsekvensrapport:			X	Kommunen har på baggrund af ansøgningen og screeningen vurderet, at projektet ikke må antages at kunne få en væsentlig indvirkning på miljøet, og der skal derfor ikke udarbejdes en miljøkonsekvensrapport.

**Som grundlag for ovenstående screening er følgende materiale benyttet:**

- Danmarks Miljøportal
- Naturbasen og Arter.dk
- Ansøgning af 30. juni 2023