

Natura 2000-handleplan 2022-2027

Nibe Bredning, Halkær Ådal og Sønderup Ådal



Natura 2000-område nr. 15
Habitatområde H15
Fuglebeskyttelsesområde F1



**Aalborg
Kommune**



**Rebild
KOMMUNE**



**Vesthimmerlands
Kommune**



**JAMMERBUGT
KOMMUNE**



Miljøministeriet

Titel:

Natura 2000-handleplan for Nibe Bredning, Halkær Ådal og Sønderup Ådal
Natura 2000-område nr. 15, Habitatområde H15, Fuglebeskyttelsesområde F1

Udgiver:

Aalborg Kommune, Rebild Kommune, Vesthimmerlands Kommune, Jammerbugt Kommune og
Miljøstyrelsen.

År:

2023

Forsidefoto: Halkær Bredning og Halkær Sø, Aalborg Kommune
Baggrundskort: © Styrelsen for Dataforsyning og Infrastruktur
Må citeres med kildeangivelse.

Indhold

1. Resumé	4
2. Baggrund	7
2.1 Den lovgivningsmæssige ramme	7
2.2 Miljøvurdering af handleplanerne.....	8
3. Gennemførelse af Natura 2000-handleplan for sidste planperiode	9
3.1 Redegørelse for gennemførelse af sidste Natura 2000-handleplan	9
4. Behov for indsatser	12
5. Indsatser fordelt på aktør	14
6. Prioritering af den forventede indsats	15
7. Forventede initiativer og plan for interessentinddragelse	17
Bilag 1: Afgrænsning af Natura 2000-området og kortlagte naturtyper	18

1. Resumé

Handleplanen for N15 Nibe Bredning, Halkær Ådal og Sønderup Ådal beskriver den indsats, der skal igangsættes i Natura 2000-området inden udgangen af 2027 - dog udgangen af 2033 for de skovbevoksede, fredskovspligtige arealer. Natura 2000-området består af F1 Ulvedybet og Nibe Bredning og H15 Nibe Bredning, Halkær Ådal og Sønderup Ådal.

Det overordnede mål for området er beskrevet i afsnit 3.1 i Natura 2000-planen og de konkrete mål i afsnit 3.2. Generelt gælder for dette område, at den samlede forekomst af strandengsarealer, kyst- og havnaturtyper samt de tilknyttede yngle- og trækfugle, stilkege-krat og sure overdrev samt den sjældne naturtyper indlandssalteng, i Natura 2000-området, uanset om de er kortlagt, skal være stabil eller i fremgang, hvis de naturgivne forhold giver mulighed for det.

Udpegningsgrundlag for Habitatområde nr. 15		
Naturtyper:	Sandbanke (1110)	Vadeflade (1140)
	Lagune* (1150)	Bugt (1160)
	Rev (1170)	Strandvold med flerårige planter (1220)
	Enårig strandengsvegetation (1310)	Strandeng (1330)
	Indlandssalteng* (1340)	Forklit (2110)
	Grå/grøn klit* (2130)	Kransnålalge-sø (3140)
	Næringsrig sø (3150)	Brunvandet sø (3160)
	Vandløb (3260)	Tør hede (4030)
	Enekrat (5130)	Kalkoverdrev* (6210)
	Surt overdrev* (6230)	Tidvis våd eng (6410)
	Urtebræmme (6430)	Hængesæk (7140)
	Kildevæld* (7220)	Rigkær (7230)
	Bøg på muld (9130)	Ege-blandskov (9160)
	Stilkege-krat (9190)	Skovbevokset tørvemose* (91D0)
	Elle- og askeskov* (91E0)	
Arter:	Gul Stenbræk (1528)	Hedepletvinge (1065)
	Kildevældsvindelsnegl (1013)	Skæv vindelsnegl (1014)
	Bæklampret (1096)	Flodlampret (1099)
	Havlampret (1095)	Odder (1355)
	Spættet sæl (1365)	

Naturtyper og arter, der udgør det gældende udpegningsgrundlag for Natura 2000-området. Tal i parentes henviser til de talkoder, som benyttes for naturtyper og arter fra habitatdirektivets bilag 1 og 2. * angiver, at der er tale om en prioriteret naturtype. Udpegningsgrundlag for habitatområder er blevet revideret som beskrevet i basisanalysen.

Udpegningsgrundlag for Fuglebeskyttelsesområde nr. 1		
Fugle:	Rørdrum (Y)	Skestork (TY)
	Knopsvane (T)	Pibesvane (T)
	Sangsvane (T)	Grågås (T)
	Kortnæbbet gås (T)	Bramgås (T)
	Lysbuget knortegås (T)	Pibeand (T)
	Krikand (T)	Hvinand (T)
	Toppet skallesluger (T)	Fiskeørn (T)
	Rørhøg (Y)	Blå kærhøg (T)
	Hedehøg (Y)	Blishøne (T)
	Klyde (TY)	Hjejle (T)
	Almindelig ryle (Y)	Brushane (Y)
	Dværgterne (Y)	Splitterne (Y)
	Fjordterne (Y)	Havterne (Y)
	Blåhals (Y)	

Fugle, der udgør det gældende udpegningsgrundlag for Natura 2000-området. I parenteserne står "T" for trækfugl og "Y" for ynglefugl. Udpegningsgrundlag for fuglebeskyttelsesområder er blevet revideret som beskrevet i basisanalysen.

Udpegningsgrundlaget er gennemgået i 2018-22. Dværgterne (Y) er ikke tilstede i fuglebeskyttelsesområde F1. For trækfuglene er følgende fugle ikke tilstede i national eller international væsentlig forekomst: blå kærhøg (T) og fiskeørn (T) i fuglebeskyttelsesområde F1. De nævnte fugle gennemgås derfor ikke yderligere.

Målsætningerne konkretiseres i Natura 2000-planens afsnit 4.1 og 4.2 i form af nogle generelle og områdespecifikke retningslinjer for indsatsprogrammet.

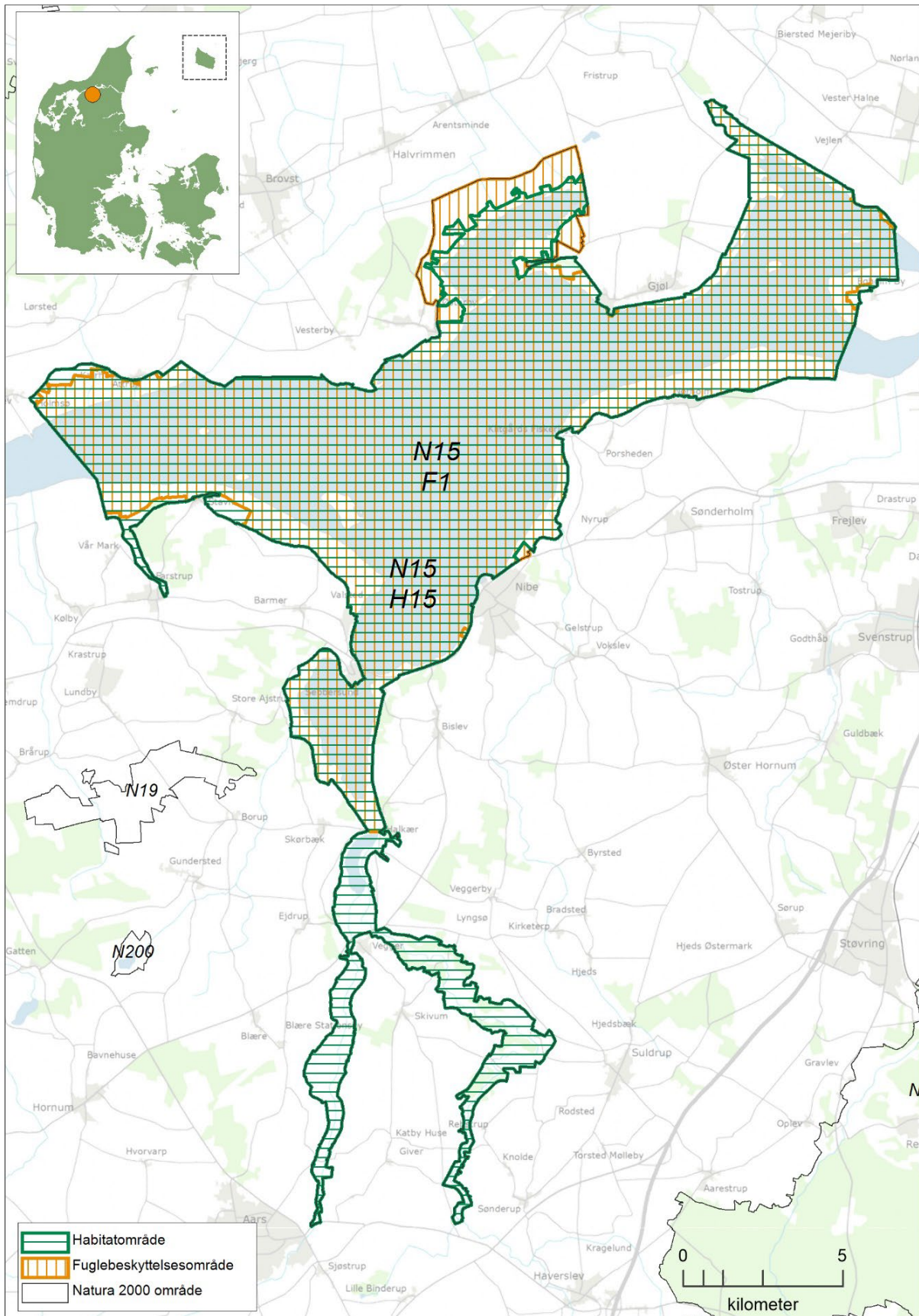
Hovedformålet med indsatserne i perioden 2022-27 er:

1. Fokus på mere naturlige processer og naturens robusthed
2. Sikre og forbedre tilstanden af den eksisterende natur og levesteder
3. Bekæmpe invasive arter

I denne periode er indsatsen rettet mod en sammenbinding af spredte naturtypeforekomster, og at sikre de lysåbne naturtyper en hensigtsmæssig hydrologi, drift og pleje. Derudover en indsats for at bevare og fremme levestederne for de fuglearter, området er udpeget for at beskytte. Det drejer sig blandt andet om arterne Almindelig ryle og Lysbuget knortegås.

Indsatsen udføres både på offentlige og private arealer i området. Projekter på private lodsejeres arealer gennemføres i videst muligt omfang gennem frivillige aftaler. Der findes blandt andet en række understøttende tilskudsordninger, som kan søges gennem Landbrugsstyrelsen og Miljøstyrelsen, samt midler til LIFE-projekter som medfinansieres af EU.

Oversigtskort



2. Baggrund

Miljøstyrelsen har udarbejdet Natura 2000-planer for 257 Natura 2000-områder, som indgår i den danske del af det europæiske Natura 2000-netværk. Planerne beskriver målene for det enkelte Natura 2000-område og fastlægger de indsatser, der skal ske inden for planperioden 2022–27. Natura 2000-planerne kan ses på Miljøstyrelsens hjemmeside www.mst.dk.

Ud fra Natura 2000-planerne er der udarbejdet Natura 2000-handleplaner for de enkelte Natura 2000-områder. Handleplanerne skal medvirke til at gennemføre Natura 2000-planerne for de enkelte områder. Denne handleplan er udarbejdet af Aalborg Kommune, Rebild Kommune, Vesthimmerlands Kommune og Jammerbugt Kommune med bidrag fra Miljøstyrelsen på grundlag af Natura 2000-plan for Natura 2000-områder nr. 15 Nibe Bredning, Halkær Ådal og Sønderup Ådal.

Hver kommune er ansvarlig for de dele af handleplanen, der vedrører kommunens geografiske område på land og kommunens kystnære områder. Kommunerne er ansvarlige for, at handleplanerne gennemføres inden udgangen af 2027. Miljøstyrelsen er ansvarlig for at udarbejde en skovhandleplan for de skovbevoksede, fredskovspligtige Natura 2000-arealer med skovhabitatnatur inklusive arealer nævnt i skovlovens §28 (herfra omtalt som skovbevoksede, fredskovspligtige arealer). Der skal gennemføres en planlægning hvert 12. år. Den aktuelle planperiode er 2022-2033. Miljøstyrelsen er ansvarlig for, at indsatserne på de skovbevoksede, fredskovspligtige arealer gennemføres inden udgangen af år 2033.

Kommunernes handleplan og Miljøstyrelsens skovhandleplan sammenskrives og udmøntes i denne samlede Natura 2000-handleplan.

Naturstyrelsen, som ejer arealer i Natura 2000-området, kan vælge at gennemføre Natura 2000-planen direkte i egne planer for forvaltningsindsatser (eks. drifts- og plejeplaner). Der udarbejdes ikke handleplan for de offentlige lodsejeres arealer, hvor de selv udarbejder planer for forvaltningsindsatser, hvorfor data fra deres arealer ikke indgår i selve handleplanen. Naturstyrelsen ønsker selv at udarbejde plan for forvaltningsindsats for egne arealer. Hvis der er behov for at tydeliggøre ansvarsfordelingen mellem aktører (heriblandt offentlige lodsejere med egne planer for forvaltningsindsatser), tydeliggøres dette i kapitel 5.

2.1 Den lovgivningsmæssige ramme

Den lovgivningsmæssige baggrund for handleplanerne findes i:

- miljømålsloven (lovbekendtgørelse nr. 692 af 26. maj 2023)
- naturbeskyttelsesloven (lovbekendtgørelsen nr. 1392 af 2. oktober 2022)
- bekendtgørelse om kommunalbestyrelsernes Natura 2000-handleplaner (bekendtgørelse nr. 944 af 27. juni 2016)
- bekendtgørelse af lov om skove (lovbekendtgørelse nr. 690 af 26. maj 2023)
- bekendtgørelse om tilvejebringelse af Natura 2000-skovplanlægning (bekendtgørelse nr. 946 af 27. juni 2016)

Det er kommunalbestyrelsen, der er ansvarlig for at gennemføre Natura 2000-planen på de privatejede arealer. Dog er det Miljøstyrelsen, der er ansvarlig for de privatejede, skovbevoksede, fredskovpligtige arealer. Offentlige lodsejere er ansvarlige for at gennemføre Natura 2000-planen på deres egne arealer.

Handleplanen skal ifølge lovgivningen indeholde nedenstående:

- En prioritering af myndighedens forventede forvaltningsindsats i planperioden på baggrund af en opgørelse af behovet for konkrete forvaltningstiltag.
- De forventede initiativer, som myndigheden vil tage for at gennemføre Natura 2000-handleplanen, herunder en plan for interessentinddragelse.
- En oversigt over fordelingen af indsatsen mellem kommunale myndigheder, Miljøstyrelsen og offentlige lodsejere.
- En redegørelse for gennemførelsen af handleplanen for den forudgående 6 års periode (dog 12 års periode for de skovbevoksede, fredskovspligtige arealer), der gør det muligt at vurdere, i hvilket omfang Natura 2000-handleplanen er gennemført for den forudgående periode.

Handleplanen skal ikke omfatte offentligt ejede arealer, hvis der for disse arealer er udarbejdet/udarbejdes en plan for forvaltningsindsatsen, der er i overensstemmelse med de fastsatte mål for naturtilstanden i Natura 2000-planen. Der indsættes et resumé af de offentlige planer i handleplanens bilag.

Handleplanen skal være så konkret, at dens gennemførelse kan vurderes. Dog må handleplanen ikke foregribe det præcise indhold af de aftaler eller afgørelser, der træffes i forhold til den enkelte lodsejer i forbindelse med gennemførelsen af handleplanen.

Handleplanen skal i samspil med vandplanlægningen realisere Natura 2000-planen for så vidt angår vandbehov for de naturtyper, som er direkte afhængige af et vandøkosystem. Natura 2000-planens mål om forbedret vandkvalitet i større søer, vandløb, fjorde og kystvande realiseres gennem indsatsen i vandplanlægningen og skal ikke indgå Natura 2000-handleplanerne.

2.2 Miljøvurdering af handleplanerne

Natura 2000-handleplanerne er en type af planer, som kan være omfattet af krav om miljøvurdering i henhold til Bekendtgørelse af lov om miljøvurdering af planer og programmer og af konkrete projekter (VVM) (lovbekendtgørelse nr. 4 af 3. januar 2023) – herefter refereret til som miljøvurderingsloven.

Ved vurderingen af om en handleplan er omfattet af Miljøvurderingsloven ses på kriterierne i lovens § 8. Erfaringsmæssigt er der en del handleplaner, som ikke vil være omfattet af miljøvurderingsloven. Det afhænger dog i alle tilfælde af det konkrete indhold af handleplanen, og der skal derfor altid foretages en særskilt vurdering for hver plan.

Denne handleplan er blevet vurderet i forhold til, om den er omfattet af miljøvurderingsloven. Det er vurderet, at den ikke er omfattet af miljøvurderingsloven og der dermed ikke skal udarbejdes miljøvurdering af handleplanen.

Der er vurderet på, om handleplanen sætter nye rammer for fremtidige anlægstilladelser, eller om den vurderes at kunne påvirke internationalt udpegede naturbeskyttelsesområder væsentligt jfr. miljøvurderingslovens §8.

Det er myndighedens vurdering, at handleplanen ikke sætter nye rammer for fremtidige anlægstilladelser.

Det er myndighedens vurdering, at handleplanen er undtaget fra habitatdirektivets artikel 6, stk. 3 og dermed fra vurdering efter miljøvurderingsloven, fordi planerne er "direkte forbundet med eller nødvendige for lokalitetens forvaltning" jfr. artikel 6, stk. 3, 1. pkt. Handleplanen anses som direkte forbundet med og nødvendig for Natura 2000-områdets forvaltning.

For samtlige Natura 2000-planer er der foretaget en strategisk miljøvurdering (SMV). Natura 2000-planerne og de tilhørende miljøvurderinger kan findes på Miljøstyrelsens hjemmeside under Natura 2000, tredje generation planer (2022-2027).

3. Gennemførelse af Natura 2000-handleplan for sidste planperiode

3.1 Redegørelse for gennemførelse af sidste Natura 2000-handleplan

Handleplanerne for anden planperiode har været gældende siden udgangen af 2017. Kommunen har i den mellemliggende periode arbejdet for at gennemføre den indsats, der blev beskrevet i Natura 2000-planen for planperioden 2016-2021. For de skovbevoksede, fredskovspligtige arealer har Miljøstyrelsen arbejdet for at gennemføre indsatserne, der blev beskrevet i første generation af Natura 2000-planen fra 2010-2015 og videreført i anden planperiode 2016-2021.

Det er muligt at få et samlet overblik over tilskudskompenserede indsatser i Natura 2000-områderne i "Sammenfatning af Natura 2000-planerne 2022-2027" på Miljøstyrelsens hjemmeside.

Nedenstående tabeller viser en oversigt over de realiserede, påbegyndte og planlagte projekter inden for Natura 2000-området.

Tabel 1: Følgende indsatser er finansieret via kommunernes egne midler eller DUT-midler*.

	Indsats	Kommunalt ejet	Privatejet
Aalborg Kommune	Ingen indsats		
Rebild Kommune	Projekt med helårsgræsning ved Højris Mølle, Sønderup Ådal (egenfinansiering/LIFE IP Natureman)		Ca. 95 ha planlagt
Vesthimmerlands Kommune	Rydning af overdrev/enekrat for uønskede træarter og gyvel.		5 ha realiseret
	Udtynding og afgræsning i egekrat, ved at fjerne nogle af de højstammede ege samt bøg og bævreasp. Der er givet dispensation her i 2023 af fredningsnævnet til projektet.		6,5 ha planlagt
	Bekæmpelse af invasive arter		1 ha realiseret
Jammerbugt Kommune	Ingen indsats		

* Omfatter ikke offentlige arealer, hvor ejeren gennemfører Natura 2000-planen i egne planer for forvaltningsindsatser. Se resumé af plan for forvaltningsindsatserne i bilag 1.

Tabel 2: Følgende indsatser er finansieret gennem landdistriktsmidler eller anden finansiering og gælder arealer, der ikke er skovbevoksede, fredskovspligtige arealer*.

	Indsats	Kommunalt ejet	Privatejet
Aalborg Kommune	Pleje af græs- og naturarealer		345,4 ha
	Hegning		345,4 ha
	Sammenbindingsordning		78 ha
Rebild Kommune	Pleje af græs- og naturarealer		10,6 ha
	Hegning		4,81 ha
	Rydning		6,6 ha
	Sammenbindingsordning		20 ha
Vesthimmerlands Kommune	Pleje af græs- og naturarealer		313,2 ha
	Hegning		278,3 ha
	Rydning		1,8 ha
	Sammenbindingsordning		99 ha
Jammerbugt Kommune	Pleje af græs- og naturarealer		118,7 ha
	Hegning		101 ha
	Rydning		14,2 ha
	Sammenbindingsordning		3,1 ha
	Hydrologisk forundersøgelse		42 ha

* Omfatter ikke offentlige arealer, hvor ejeren gennemfører Natura 2000-planen i egne planer for forvaltningsindsatser. Se resumé af plan for forvaltningsindsatserne i bilag

Skovbevoksede, fredskovspligtige arealer følger en 12 års-cyklus, og første planperiode for disse løber således fra 2010 til 2021. Tabel 3 neden for viser status for de gennemførte eller igangværende indsatser i perioden 2010-2021 beliggende i kortlagt habitatskov inden for Natura 2000-området. Indsatserne er opgjort på indsatstype. Der kan være gennemført flere indsatser på det samme areal, hvorved samme areal kan fremgå flere gange (eksempelvis skovnaturtypebevarende drift og pleje forud for urørt skov, eller forbedring af hydrologi på samme areal, hvor der også er udført skovnaturtypebevarende drift og pleje). Indsatsplanerne for arealerne blev først udstivet i skovhandleplanerne i 2012.

Tabel 3 er baseret på tinglyste indsatser såsom urørt skov, på data fra tilskudsordningerne (beror på tilsagnsdata, hvorfor arealet for indsats kan være overestimeret i forhold til den endelige indsats, idet der altid vil være en vis del af de givne tilsagn, der ikke udnyttes). Der kan være usikkerheder i de indhentede data fra tilskudsordningerne fra 2010-15. Miljøstyrelsen har desuden indhentet data for gennemførte indsatser i habitatnaturtyper på skovbevoksede fredskovsarealer fra offentlige myndigheder, og anvendt data i det omfang, Miljøstyrelsen har modtaget disse.

Tabel 3: Gennemførte indsatser på skovbevoksede, fredskovspligtige arealer. Tallene dækker over perioden 2010-2021.

Indsats	Tilskudsfinansiering på private arealer ¹ (ha)	Offentlige arealer ² (ha)	Total (ha)
Forbedring af hydrologi*			
Indsatser m.h.p. lysåben natur**	9		9
Skovnaturtypebevarende drift og pleje***	31		31
Urørt skov	48		48

¹ Indsatser på private arealer dækker over indsatser, som er tilskudsfinansierede.

² Indsatser på offentlige arealer dækker hovedsageligt over indsatser gennemført via lodsejeres egne midler men kan også være dækket af tilskudsordninger.

* Forbedring af hydrologi dækker over lukning af dræn og grøfter samt ophør med vedligeholdelse af afvanding

** *Indsatser for lysåben natur* dækker over græsning, hegning og rydning med henblik på lysåben natur.

*** *Skovnaturtypebevarende drift og pleje* dækker over flere indsatser, heriblandt sikring af naturtyper, træer til naturligt henfald, naturnær skovdrift, rydning af uønsket opvækst, problemarter og invasive arter samt skovgræsning og foryngelse.

Tabel 4: Følgende LIFE-projekter er iværksat i området (arealerne for LIFE-projekter i skovbevoksede, fredskovspligtige arealer indgår også af opgørelsen i tabel 3).

Aalborg Kommune	<ul style="list-style-type: none"> • <i>LIFE IP Natureman LIFE16 IPE/DK006 - fokus på at bevare og beskytte rigkær, kilder og overdrev i ådale</i> • <i>Coastal LIFE – Naturgenopretning i kystzone og på strandeng</i>
Rebild Kommune	<ul style="list-style-type: none"> • <i>LIFE IP Natureman LIFE16 IPE/DK006 - fokus på at bevare og beskytte rigkær, kilder og overdrev i ådale</i>
Vesthimmerlands Kommune	<ul style="list-style-type: none"> • <i>LIFE IP Natureman LIFE16 IPE/DK006 - fokus på at bevare og beskytte rigkær, kilder og overdrev i ådale</i> • <i>Coastal LIFE – Naturgenopretning i kystzone og på strandeng</i>
Jammerbugt Kommune	<ul style="list-style-type: none"> • <i>LIFE IP Natureman LIFE16 IPE/DK006 - fokus på at bevare og beskytte rigkær, kilder og overdrev i ådale</i> • <i>Coastal LIFE – Naturgenopretning i kystzone og på strandeng</i>

- De fire kommuner har faciliteret oplysning om Landbrugsstyrelsens plejeordninger til private lodsejere blandt andet gennem LIFE IP Natureman. Gennem landdistriktsprogrammet er der stillet en række støttemuligheder til rådighed. Kommunerne har set det som en vigtig opgave at sikre hensigtsmæssig drift og pleje ved at facilitere disse ordninger til lodsejere og dyreholdere med interesse i at igangsætte eller fastholde en naturindsats i området. Kommunerne har således haft kontakt til Natura 2000-områdetets private lodsejere med det formål at oplyse om tilskudsordninger, og kommunerne har faciliteret realiseringen af naturprojekter.
De fire kommuner har indgået samarbejdsaftaler med private lodsejere om arealernes forvaltning, der er med til at sikre naturindhold og arter på de berørte arealer.
- Coastal LIFE er et kommunalt samarbejde om naturgenopretning i lavvandede marine områder og på de tilknyttede strandenge. Kommunerne vil gennem naturgenopretning i kystzonen, genskabe nogle af disse traditionelle kystlandskaber for at forbedre natur og miljø, modvirke klimapåvirkninger og give flere muligheder for at opleve naturen på nært hold.

Ud over de ovennævnte indsatser har myndighederne søgt at gennemføre Natura 2000-handleplanen gennem følgende tiltag:

- Miljøstyrelsen har finansieret gratis rådgivning hos Dansk Skovforening for ejere af skovbevoksede, fredskovspligtige arealer i Natura 2000-områderne.
- Som opfølgning på skovlovens anmeldte ordning for Natura 2000-områderne er der i flere Natura 2000-områder indgået aftaler med private lodsejere, der er med til at sikre naturindhold og arter på de berørte arealer (LBK. nr. 690 26. maj 2023, §17-19).
- Miljøstyrelsen har arbejdet for relevante støtteordninger for at understøtte implementeringen af Natura 2000-planerne.
- Miljøstyrelsen har udført en opsøgende indsats og har kontakttet nogle private lodsejere med større arealer af privat fredskov og informeret om muligheden for at søge tilskud til indsatser i de private fredskove.

Effekten af indsatserne bliver løbende vurderet i det Nationale Overvågningsprogram for Vandmiljø og Natur (NOVANA), som overvåger vandmiljøets og naturens tilstand inden for de områder, der prioriteres i forhold til de politisk fastsatte økonomiske rammer.

4. Behov for indsatser

Natura 2000-planen for N15 Nibe Bredning, Halkær Ådal og Sønderup Ådal, beskriver de konkrete mål for indsatsen.

Natura 2000-planens overordnede mål er, at områdets fjord- og kystnatur udgør et stort sammenhængende naturområde med fjorden, småøerne og strandengen som vidtstrakte og sammenhængende forekomster, der rummer velegnede levesteder for eng-, hav- og kystfugle samt sæler.

Målet for områdets to ådale er, at ådalene bevares som sammenhængende naturlandskab med lavt voksende og lysåbne naturområder. I Sønderup Ådal bevares forekomster af lysåben natur og skovnatur i mosaik.

Natura 2000-planens konkrete målsætninger for naturtyper og arter indebærer bl.a. at de ca. 1687 ha kortlagte terrestriske habitatnaturtyper i området (ca. 1 ha kategoriseret som naturtyper knyttet til flyvesand, ca. 1194 ha er salttolerante naturtyper, ca. 186 ha som naturtyper knyttet til overvejende vådbund og ca. 306 ha som naturtyper som naturtyper knyttet til overvejende tørbund) gælder følgende:

- Naturtyper med et tilstandsvurderingssystem skal fortsat have mindst 0,2 ha naturtyper knyttet til flyvesand, mindst ca. 630 ha salttolerante naturtyper, mindst ca. 108 ha vådbundsnaturtyper og mindst 96 ha tørbundsnaturtyper i tilstandsklasse I-II.
- Naturtyper i klasse III-V skal være i fremgang mod tilstandsklasse I-II, såfremt de naturgivne forhold giver mulighed for det.
- For naturtyper uden tilstandsvurderingssystem er målet at bidrage til gunstig bevaringsstatus på biogeografisk niveau. Det betyder, at det samlede areal skal være mindst 186 ha.
- For de skovbevoksede naturtyper, skal andelen af store træer og dødt ved være stabil eller stigende. Skovnaturtyper sikres en skovnaturtypebevarende drift og pleje. Der skal være tale om en dynamisk situation, hvor det ikke nødvendigvis er de samme forekomster, der over tid bidrager til sikring af en skovnaturtype.
- For arter uden et tilstandsvurderingssystem er målet at bidrage til at opnå gunstig bevaringsstatus på biogeografisk niveau. Levestedernes tilstand (vurderet i form af forekomst og udbredelse) og det samlede areal skal være stabilt eller i fremgang.
- Tilstanden og det samlede areal af de kolonirugende fugles kortlagte levesteder må ikke være i tilbagegang, og mindst 75% af arealet skal være i fremgang mod eller fastholdes i tilstandsklasse I-II.
- For engfugle og mose- og rørskovsfugle er målet, at tilstanden og det samlede areal af levesteder i tilstandsklasse I-II er stabil eller i fremgang. Levestederne i tilstandsklasse I-II skal være i fremgang mod tilstandsklasse I eller II, såfremt de naturgivne forhold giver mulighed for det.
- For ynglefugle uden tilstandsvurderingssystem er målet, at de skal bidrage til at sikre og øge bestanden på nationalt niveau. Levestedernes samlede areal og tilstand (vurderet i form af forekomst og udbredelse) skal være stabil eller i fremgang.
- For trækfugle, der kan optræde med nationalt eller internationalt betydende forekomster i fuglebeskyttelsesområdet, skal deres raste- og overnatningsområder sikres eller være i fremgang, således at området også fremadrettet kan huse en bestand af national eller international betydning.
- For søer under 5 ha i tilstandsklasse I-II er målet, at tilstanden skal være stabil eller i fremgang. Søer under 5 ha i tilstandsklasse III-V skal være i fremgang mod tilstandsklasse I-II, såfremt de naturgivne forhold giver mulighed for det.
- For vandløb og marine naturtyper henvises til målsætningerne i vandområdeplanerne.

- For de marine naturtyper skal tilstand og areal være stabil eller i fremgang og bidrage til gunstig bevaringsstatus på biogeografisk niveau.

Indsatsprogrammet i Natura 2000-planerne er afstemt, så den økonomiske ramme og den krævede indsats i planerne passer sammen. Til gennemførelse af planerne stiller staten en række virkemidler til rådighed, ligesom det forudsættes, at kommunerne bidrager økonomisk via de midler, som kommunerne er blevet økonomisk kompenseret for af staten (DUT-midlerne).

Handleplanmyndigheden skal således forsøge at indgå frivillige aftaler med lodsejere om drift. Hvor dette ikke er muligt, skal myndigheden påbyde en bestemt drift, hvis det er nødvendigt for opnåelse af målene i Natura 2000-planen eller for at forhindre forringelse og forstyrrelse.

Offentlige lodsejere skal selv organisere gennemførelse af indsatser på egne arealer.

På baggrund af Natura 2000-planen har kommunerne og Miljøstyrelsen vurderet, at der er behov for nedenstående konkrete forvaltningstiltag. Handleplanmyndigheden skal forsøge at indgå frivillige aftaler med lodsejere om drift. Hvor dette ikke er muligt, skal myndigheden påbyde en bestemt drift, hvis det er nødvendigt for opnåelse af målene i Natura 2000-planen eller for at forhindre forringelse og forstyrrelse.

Offentlige lodsejere skal selv organisere gennemførelse af indsatser på egne arealer.

Tabel 5: Behov for indsatser for naturtyperne*

Forventede indsatser		Skøn over behov:		
		Igangværende indsats	Ny indsats	Samlet behov for indsats
Lysåbne naturtyper	Rydning af uønsket opvækst	22 ha	Op til 226 ha	Op til 248 ha
	Forbedring af hydrologi	513 ha	Op til 17 ha	Op til 530 ha
	Græsning	866 ha	Op til 415 ha	Op til 1281 ha
	Bekæmpelse af invasive arter	0 ha	Op til 0,4 ha	Op til 0,4 ha
Skovnaturtyper med fredskovspligt**	Skovnaturtypebevarende drift og pleje	-	-	Op til 83 ha
	Urørt skov**	48 ha	-	Op til 131 ha
	Rydning af invasive arter	-	-	0 ha

*Omfatter ikke offentlige arealer, hvor ejeren gennemfører Natura 2000-planen i egne planer for forvaltningsindsatser.

Indsatser planlagt for skovnaturtyper med fredskovspligt vises udelukkende som et samlet behov for indsatser med undtagelse af urørt skov, hvor igangværende indsatser også vises. Skovnaturtypebevarende drift og pleje dækker over flere indsatser. Da der kan være overlap mellem indsatstyper, og da der efter afslutning af én type indsats kan være behov for at gentage indsatstypen, er behovet for indsatser vurderet samlet.

** Igangværende indsats for urørt skov omfatter al tinglyst urørt skov til og med 2021. Tinglyst urørt skov anses i denne sammenhæng som en varig igangværende indsats.

Den naturtypebevarende drift og pleje på de lysåbne naturtyper vurderes i høj grad at være tilstrækkelige til at understøtte arterne på udpegningsgrundlag. Det samme gælder for den skovnaturtypebevarende drift og pleje på de fredskovspligtige arealer. Der kan for enkelte arter, som fx Gul Stenbræk og Kildevældsvindelsnegl være behov for indsatser uden for kortlagte habitatnaturtyper.

På skovbevoksede arealer vil mange af de tiltag, der implementeres for skovnaturtyperne også være gavnlige for de arter, der er knyttet til naturtyperne. I nedenstående gennemgås eksempler på indsatser, der også gavner fugle, hvor indsatserne i forvejen gennemføres i området jf. Natura 2000-planen. Urørt skov samt skovnaturtypebevarende drift og pleje med bevaring af træer til naturligt henfald kan bidrage til at forbedre levesteder for områdets skovtilknyttede fugle. Nogle fugle er afhængige af ro i yngleperioden.

5. Indsatser fordelt på aktør

Grundlæggende er ansvaret fordelt, så kommunerne er ansvarlig myndighed på alle arealer i kommunen undtagen de skovbevoksede fredskovspligtige arealer.

Miljøstyrelsen er ansvarlig myndighed for de skovbevoksede fredskovspligtige arealer. Det gælder dog, at kommunerne er ansvarlige for de arealer i fredskov, der er beskyttet efter §3 i naturbeskyttelsesloven.

Myndighederne er ansvarlige, jfr. ovenstående fordeling, for gennemførelse af handleplanen undtagen for offentlige arealer, hvor lodsejer selv er ansvarlig for at gennemføre handleplanen. De fleste indsatser er geografisk bestemt, hvorved den nævnte myndigheds- og arealdeling er gældende. Det er muligt at finde relevante Natura 2000-geodata i [MiljøGIS](#)¹. Desuden kan overvågningsdata fra NOVANA-programmet tilgås via [Danmarks Miljøportal](#)² og i Natura 2000-basisanalyserne. Hver myndighed eller lodsejer er ligeledes inden for deres respektive myndighedsområde eller egne arealer ansvarlige for de arter på udpegningsgrundlaget, som ikke er geografisk fordelt p.ba. overvågningsdata.

I tabel 6 nedenfor ses fordelingen af Natura 2000-områdets arealer fordelt ud på aktører.

Tabel 6: Fordeling af naturtypearealer på aktører. Enheden er hektar medmindre andet er angivet.

Naturtype nr.		Aalborg	Rebild	Vesthimmerland	Jammerbugt	Miljøstyrelsen
	Lysåbne naturtyper					
5130	Enekrat		64,2	12,7		
2110	Forklit	0,2				
2130	Grå/grøn klit*	0,8				
1340	Indlandssalteng*			10,9		
7140	Hængesæk	0,1	0,2	6,9		
6210	Kalkoverdrev*	1,6	5,5	5,5		
7220	Kildevæld*	7,6	9,2	0,9		
7230	Rigkær	64,6	45,7	39,5	3,2	
1330	Strandeng	728,6			308,9	
1220	Strandvold med flerårige planter	0,2				
6230	Surt overdrev*	6,0	79,6	19,7		
6410	Tidvis våd eng	4,5	3,3			
4030	Tør hede		21,7			
	Skovnaturtyper med fredskovspligt					
9130	Bøg på muld					< 1
9190	Stilkege-krat					130
91E0	Elle- og askeskov*					1

* angiver naturtyper som EU prioriterer at beskytte

¹ <https://miljoegis.mim.dk/spatialmap?profile=natura2000planer3-2022>

² <https://www.miljoportal.dk/>

6. Prioritering af den forventede indsats

Natura 2000-planerne 2022-2027 har især fokus på en naturforvaltning, hvor man gør brug af naturens egne dynamikker. Samtidig fastholdes en række indsatser, der er kendt fra de gældende planer.

Hovedformålene med indsatserne i tredje planperiode (2022-2027) er:

- 1. Fokus på mere naturlige processer og naturens robusthed**
 - 1.1. der er øget fokus på en mere naturnær forvaltning med fokus på at sikre sammenhæng i naturen og mere naturlige dynamikker i Natura 2000-områderne
 - 1.2. der arbejdes for at udvide arealet med urørt skov
 - 1.3. der er fokus på tiltag mod klimaforandringer og dermed områdernes robusthed over for pludselige hændelser
- 2. Sikre og forbedre tilstanden af den eksisterende natur og levesteder hvilket bl.a. er i overensstemmelse med 'brandmandens lov' og EU's biodiversitetsstrategi 2030**
 - 2.1. fortsætte arbejdet med at sikre naturtilstanden f.eks. ved naturpleje på plejkrævende arealer
 - 2.2. fortsætte arbejdet med at afsøge behovet for og udlægge forstyrrelsesfrie zoner bl.a. til gavn for trækfugle, marine naturtyper og havpattedyr
 - 2.3. fokus på indsatser, der gavner truede arter og fugle
 - 2.4. fortsætte arbejdet med at afsøge behovet for at regulere fiskeri i beskyttede områder
- 3. Bekæmpe invasive arter**
 - 3.1. fortsætte arbejdet med at bekæmpe invasive arter

Prioriteringen af den forventede forvaltningsindsats i planperioden er sket på baggrund af opgørelsen af behovet for konkrete indsatser (se kapitel 4). Den nedenstående prioritering afspejler således den forventede tidsfølge af indsatsen i forbindelse med de konkrete forvaltningstiltag.

1. Det prioriteres højt at arbejde for at tiltrække eksterne midler til større projekter som f.eks. Statslige vådområder, Vand- og klimaprojekter og LIFE projekter.
2. Gennemførelse af aktiviteter i LIFE IP Natureman med at bevare og beskytte rigkær, kilder og overdrev i ådale.
3. Igangsættelse og gennemførelse af aktiviteter i Coastal LIFE hvor fokus er naturgenopretning i kystzone og på strandeng.
4. Fortsat pleje af de områder, hvor der allerede er påbegyndt indsats i både 1. og 2. planperiode. Indsatser som f.eks. rydning, hegning og hydrologiprojekter. Ofte vil der være behov for en yderligere opfølgende indsats for at sikre, at de gennemførte tiltag opretholdes over tid, samt at de justeres, så tiltagene i højere grad understøtter mere vild natur og naturlige processer.
5. Fremme at allerede gennemførte tiltag bruges til at inspirere naboer mv. til nye projekter, så der i større grad skabes sammenhængende arealer, der har en størrelse, der kan understøtte vild natur og naturlige processer. Ofte vil et projekt med positiv effekt kunne bruges som gode eksempler til inspiration i lokalområderne.
6. Det prioriteres højt at arbejde for, at interesserede lodsejere (og øvrige interessenter), i det omfang det er muligt, kan få hjælp og støtte til arbejdet med arter og naturtyper, herunder både hjælp og vejledning i forhold til støttemuligheder samt vejledning om mere vild natur og frie naturlige processer vil være i centrum.
7. Sammenbinde arealer med naturtyper, der er omfattet af udpegningsgrundlaget og fjerne spredningsbarrierer for sårbare arter og naturtyper i området.
8. Fortsat at sikre og forbedre levesteder for Gul Stenbræk og Kildevældsvindelsnegl.
9. Fortsat at sikre og forbedre levesteder for ynglende og trækkende fuglearter som er listet på udpegningsgrundlaget. Det drejer sig blandt andet om arterne Almindelig ryle og Lysbuget knortegås.

Miljøstyrelsen vil for de skovbevoksede, fredskovspligtige arealer kontakte private ejere af fredskovsarealer større end 20 ha med henblik på at informere om muligheden for en mere skovnaturtypebevarende drift, tiltag for arter og muligheden for at udlægge til urørt skov.

Miljøstyrelsen vil fortsat prioritere at indgå i relevante LIFE-projekter nye som gamle.

7. Forventede initiativer og plan for interessentinddragelse

Det er Aalborg Kommune, Rebild Kommune, Vesthimmerlands Kommune, Jammerbugt Kommune og Miljøstyrelsens hensigt at planlægge og udføre projekterne som vist i nedenstående tabel 7, og i den forbindelse tager myndighederne en række initiativer for at inddrage lodsejere og andre interessenter i projekterne.

Tabel 7 viser myndighedernes plan for interessentinddragelse. Der kan ske ændringer, hvis det ønskes af lodsejerne, eller hvis andre forhold taler for det.

Tabel 7. Forventet plan for interessentinddragelse

Projekt navn	Initiativ	Tidsplan	Myndighed
Orientering af Grønne Råd om projektstatus	Kommunerne afholder møder 4 gange årligt.	Hele planperioden	Aalborg, Rebild, Vesthimmerlands og Jammerbugt Kommuner
LIFE IP Natureman	Indgå partnerskab med Naturstyrelsen m.fl. i gennemførelse af projektet.	Indtil projektet afsluttes i 2026	Aalborg, Rebild, Vesthimmerlands og Jammerbugt Kommuner
Facilitering af tilskudsordninger	Bidrage med oplysning og udbredelse af tilskudsordninger indenfor Natura 2000-områderne, til lodsejere.	I tilknytning til ansøgningsrunderne gennem hele planperioden.	Aalborg, Rebild, Vesthimmerlands og Jammerbugt Kommuner
Naturpleje og hegningsnetværk	Samarbejde med Kødkvægforeningen Himmerland og AgriNord om udvikling af produkter under naturpleje og hegningsnetværket.	Hele planperioden	Aalborg, Rebild og Vesthimmerlands Kommuner
COASTal LIFE	Samarbejde med Limfjordsrådet, universiteter, styrelser m.fl. om forvaltning af strandenge i relation til kystnære marine naturtyper, klimapåvirkning m.m.	Hele planperioden	Aalborg, Vesthimmerlands og Jammerbugt Kommuner
Kontakt til ejere af skovbevoksede fredskovspligtige habitatskofsarealer	Miljøstyrelsen kontakter skovejere med mere end 20 ha skovhabitatarealer og orienterer om muligheder for tilskud.	I løbet af planperioden	Miljøstyrelsen
Vejledning om mulige tiltag i skovhabitatnatur	Miljøstyrelsen understøtter en vejledningstjeneste ¹ til de private skovejere, hvor de kan søge gratis råd og vejledning omkring skovhabitatnatur.	Hele planperioden	Miljøstyrelsen
Møder med Grønt Fremdriftsforum	Miljøstyrelsen afholder møder med Grønt Fremdriftsforum og vil sætte emnet på dagsordenen, når det er relevant eller efterspørges.	Hele planperioden	Miljøstyrelsen

¹ Dette varetages for nuværende af Dansk Skovforening.

Projekterne gennemføres ved frivillige aftaler, og derfor er det i mange tilfælde ikke på nuværende tidspunkt muligt at beskrive hvornår projekterne fysisk bliver udført. Kommunerne og Miljøstyrelsen vil i hvert enkelt tilfælde sørge for, at relevante interessenter bliver inddraget.

Bilag 1: Afgrænsning af Natura 2000-området og kortlagte naturtyper

