



Aalborg Portland
Rørdalsvej 44
9220 Aalborg Øst

Sendt til: Isabella Glindvad Hansen

9. april 2024

Godkendelse i henhold til miljøbeskyttelsesloven af Aalborg Portland - oplag af cashewnøddeskaller, Vejdybet 19, 9220 Aalborg Øst

KM, Miljø og Grøn omstilling

Klima og Miljø
Stigsborg Brygge 5
9400 Nørresundby
miljoeplan@aalborg.dk
www.aalborg.dk

Sagsnr.:
2024-008014

Init.: TAH
EAN nr.: 5798003752150

Åbningstider:
Mandag - onsdag
09.00 - 15.00
Torsdag
09.00 - 17.00
Fredag
09.00 - 14.00

Send så vidt muligt elektronisk
post til Aalborg Kommune



Virksomhedens navn:	Aalborg Portland
CVR-nummer:	36 42 81 12
P-nummer:	1019874563
Listepunkt	Bilag 2, K 212
Matr. Nr.:	15h
Ejerlav:	Uttrup, Aalborg Jorder
Adresse:	Vejdybet 19, 9220 Aalborg Øst
Virksomhedens ejer:	Aalborg Portland
Ansøger:	Aalborg Portland
Ejendommens ejer:	Port of Aalborg A/S

INDHOLDSFORTEGNELSE

side

Aalborg Kommunes afgørelse

1.1 Godkendelse med vilkår	4
1.2 VVM-screening	9
1.3 Offentliggørelse og klagevejledning	9

2. Afgørelsens forudsætninger

2.1 Lovgrundlag	10
2.2 Bilag til sagen	10
2.3 Virksomhedens etablering mv.	10
2.4 Beliggenhed og kommuneplan mv.	10
2.5 Produktion	11
2.6 Forureningsforhold	11
2.7 Partshøring	11
2.8 Aalborg Kommune, Miljøs bemærkninger	12

Vedlagte bilag

3.1 Ansøgning om miljøgodkendelse	
3.2 Oversigtsplan med rammer	
3.3 Situationsplan for oplag på Kaj og Multiterminal	
3.4 Situationsplan for oplag på Containerterminal	
3.5 Situationsplan for oplag på Terminal 1	
3.6 Yderligere informationer modtaget d. 27. februar 2024	
3.7 Afgørelse om at der ikke skal udarbejdes en miljøkonsekvensrapport (VVM)	
3.8 VVM-screening	

1. Aalborg Kommunes afgørelse:

1.1 Godkendelse med vilkår:

Aalborg Kommune meddeler i medfør af § 33 i miljøbeskyttelsesloven, lovbekendtgørelse nr. 48 af 12. januar 2024, godkendelse af Aalborg Portland – oplag af cashewnødder på Port of Aalborg, listepunkt K 212:

”Anlæg for midlertidig oplagring af ikke-farligt affald eller affald af elektrisk og elektronisk udstyr forud for nyttiggørelse eller bortskaffelse med en kapacitet for tilførsel af affald på 30 tons om dagen eller med mere end 4 containere med et samlet volumen på mindst 30 m³, bortset fra anlæg omfattet af listepunkt 5.5 på bilag 1 eller listepunkt K 211.

Rekonditionering, herunder omlastning, omemballering eller sortering af ikke-farligt affald eller affald af elektrisk og elektronisk udstyr forud for nyttiggørelse eller bortskaffelse med en kapacitet for tilførsel af affald på 30 tons om dagen eller med mere end 4 containere med et samlet volumen på mindst 30 m³, bortset fra anlæg omfattet af listepunkt 5.1 d i bilag 1 eller listepunkt K 211.”

Miljøbeskyttelsesloven har bl.a. til formål at værne om natur og miljø, så samfundsudviklingen kan ske på et bæredygtigt grundlag i respekt for menneskers livsvilkår og for bevarelse af dyre- og plantelivet.

Godkendelsen omfatter oplag af cashewnøddeskaller på Port of Aalborgs arealer i ca. 12 måneder. Cashewnøddeskallerne modtages med skib og lægges ved aflæsning i miler. Milerne inddækkes ovenfra og nedenfra i plast, hvorved brændværdien af skallerne bevares. Inddækningen sikrer desuden, at der ikke dannes spildevand fra oplaget.

Formålet med cashewnøddeskallerne er medforbrænding i forbindelse med cementproduktionen på Aalborg Portland. Cashewnøddeskallerne er her med til at reducere CO₂-udledningen fra cementproduktionen. Oplaget er nødvendigt for at sikre fleksibiliteten i cementproduktionen.

Den primære miljøpåvirkning i forbindelse med oplaget forventes at være støj fra transport samt af- og pålæsning af cashewnødderne. Det forventes dog ikke, at aktiviteterne i forbindelse med oplaget vil føre til en væsentlig forøgelse af støjbidraget fra Port of Aalborgs arealer.

Oversigt over tidsfrister

Tidsfrister vedrørende udnyttelse af miljøgodkendelsen, ophør af virksomheden samt fristen for udnyttelse af planlagte udvidelser af virksomheden mv. er fastsat i vilkår 4 – 7.

Miljøgodkendelsen meddeles på nedenstående vilkår:

Driftsjournal for egenkontrol

1. Virksomheden skal føre driftsjournal, som ved tilsyn eller på forlangende skal forevises tilsynsmyndigheden. Oplysningerne skal opbevares i mindst 5 år.
I driftsjournalen skal kopi af følgende opbevares:
 - A. Kommunens notater efter miljøtilsyn, miljøansøgninger, miljøgodkendelser, påbud, forbud.
 - B. Registrering og kopi af indberetning af eventuelle uheld.

- C. Log over liggetid for cashewnøddeskallerne i de enkelte miler.
- D. Log over løbende tilsyn med standen på inddækningen af cashewnøddeskallerne, jævnfør vilkår 9.

Indretning og drift

- 2. Virksomheden skal placeres, indrettes og drives i overensstemmelse med beskrivelsen i afsnit 2, Afgørelsens forudsætninger.
- 3. Den ansvarlige for virksomheden skal underrette tilsynsmyndigheden, før virksomheden:
 - a) helt eller delvis overdrages, udlejes eller bortforpagtes,
 - b) indstiller driften i en længere periode eller permanent, eller
 - c) genoptager driften, efter den har været indstillet i en længere periode, dog mindre end 3 år.
- 4. Den, der er ansvarlig for virksomheden, skal ved endeligt ophør af virksomheden fjerne oplag af affald, senest 3 måneder efter at driften er ophørt. Når virksomheden er rømmet, skal virksomheden skriftligt orientere tilsynsmyndigheden.
- 5. Såfremt godkendelsen ikke er udnyttet senest 3 måneder fra dato for miljøgodkendelse, bortfalder godkendelsen.
- 6. Denne godkendelse er kun gyldig til 1. marts 2025, og oplægget skal derfor være afviklet inden denne dato. Desuden skal presenninger og andet materiel, der har været brugt til oplagringen, være fjernet, og pladsen skal være rengjort.
- 7. Virksomheden skal orientere tilsynsmyndigheden umiddelbart efter oplaget af cashewnødder er etableret og taget i anvendelse.
- 8. Oplagene i form af miler skal placeres på Kajen, Multiterminalen, Containerterminalen og Terminal 1 (se Bilag 3-5).
- 9. Virksomheden skal udføre inspektion af standen af cashewnøddeskallerne inddækning mindst en gang om måneden samt efter kuling eller vindhastigheder derover.

Standardvilkår K 212

Generelt

- 10. Ved driftsophør skal virksomheden forinden orientere tilsynsmyndigheden herom og træffe de nødvendige foranstaltninger for at undgå forureningsfare og for at efterlade stedet i tilfredsstillende tilstand.
- 11. Hvor der i vilkårene anvendes betegnelsen "befæstet areal" menes en fast belægning, der giver en mulighed for opsamling af spild og kontrollet afledning af nedbør. Hvor der i vilkårene anvendes betegnelsen "tæt belægning" menes en fast belægning, der i løbet af påvirkningstiden er uigennemtrængelig for de forurenende stoffer, der håndteres på arealet.

Indretning og drift

- Virksomheden skal udarbejde en driftsinstruks, der beskriver, hvordan personalet skal foretage fornøden modtagekontrol, og hvordan de skal forholde sig i tilfælde af driftsforstyrrelser og uheld. Driftsinstruksen skal altid være tilgængelig for og kendt af personalet.
- Virksomheden må kun modtage og opbevare de i tabel 1 nævnte affaldsfraktioner i de angivne mængder.

Tabel 1

Affaldsfraktion	Maks. oplag/ Forventet årlig mængde	Oplagsmåde	Oplagsområde
Cashewnøddeskaller	15000/15000 tons	Udendørs, indpakket ovenfra og nedenfra i tyk plast	Kaj, Multiterminal, Containerterminal og Terminal 1. Se Bilag 3-5

- Affaldet skal kontrolleres ved modtagelsen og hurtigst muligt, dog senest inden ophør af næstfølgende arbejdsdag, og placeres i de dertil beregnede affaldsområder.
- Hvis virksomheden modtager affald, der ikke er omfattet af virksomhedens miljøgodkendelse, og som det ikke umiddelbart er muligt at afvise eller henvise til en anden affaldsmottager, skal affaldet placeres i et særskilt oplagsområde. Virksomheden skal herefter hurtigst muligt kontakte tilsynsmyndigheden og orientere om affaldet.
- Cashewnøddeskallerne og plastinddækningen heraf skal være sikret, således at der ikke er anledning til materialeflugt.

Luftforurening

- Virksomheden må ikke give anledning til lugt- eller støvgener uden for virksomhedens område, som efter tilsynsmyndighedens vurdering er væsentlige for omgivelserne. Tilsynsmyndigheden kan, såfremt der konstateres væsentlige støvgener, kræve, at støvende oplag overdækkes eller befugtes.

Affald

- Affald, der spildes, skal straks opsamles samme dag og anbringes i de dertil indrettede containere eller affaldsområder.
- Spild af olie og kemikalier (herunder grus, savsmuld eller lignende anvendt til opsugning) skal opsamles straks og opbevares og bortskaffes som farligt affald. Der skal til enhver tid forefindes opsugningsmateriale på virksomheden.

Beskyttelse af jord, grundvand og overfladevand

- Befæstede arealer og/eller præsenninger, der anvendes som underlag for oplagene, skal være i god vedligeholdelsesstand. Utætheder skal udbedres så hurtigt som muligt, efter at de er konstateret.

21. På ubefæstede arealer må der ikke oplagres emner, som kan give anledning til jordforurening, fx spild af olie eller kemikalier.
22. Oplag af nøddeskaller skal opbevares på befæstet areal med mulighed for opsamling af overfladevand eller på kraftig plast/membran, som sikrer mod indsivning af regnvand.
23. Oplag af nøddeskaller skal opbevares overdækket fx med presenning eller lign., således at der ikke er risiko for nedsivning af regnvand.
24. Ulmende/brændte nøddeskaller skal opbevares på befæstet areal med opsamling af overfladevandet/brandslukningsvand, som skal bortskaffes til godkendt modtager.

Egenkontrol

Driftsjournal

25. Ved udgangen af hvert kvartal registreres mængden af hver af de oplagrede affaldsfraktioner jf. vilkår 13. Oplysningerne indføres i journalen. Driftsjournalen skal opbevares på virksomheden i mindst 5 år og skal være tilgængelig for tilsynsmyndigheden.

Støj

26. Virksomhedens bidrag - målt udendørs - til det ækvivalente korrigerede støjniveau i dB(A), må i intet punkt i de nævnte områder overstige de nedenfor anførte værdier:

		Boligområde åben – lav For kolonihaver ved siden af parcelhuse	Erhvervsområde uden boliger (I-områder)	Område til særlige virksomheder (M-områder)	Rekreative områder og særlige naturområder samt kolonihaver i det åbne land.
<u>Dag:</u>					
Mandag – fredag	kl. 07.00 – 18.00	45	60	70	40
Lørdag	kl. 07.00 – 14.00	45	60	70	40
Lørdag	kl. 14.00 – 18.00	40	60	70	35
Søn- og helligdage	kl. 07.00 – 18.00	40	60	70	35
<u>Aften:</u>					
Alle dage	kl. 18.00 – 22.00	40	60	70	35
<u>Nat:</u>					
Alle dage	kl. 22.00 – 07.00	35 (50) ^{*)}	60	70	35 (50) ^{*)}

*) Spidsværdi

De anførte grænseværdier skal overholdes indenfor følgende referencetidsrum:

- For dagperioden på hverdage mandag til fredag samt søndage kl. 07.00-18.00 skal grænseværdierne overholdes indenfor det mest støjbelastede tidsrum på 8 timer.
- I dagperioden på lørdage kl. 07.00-14.00 skal grænseværdierne overholdes indenfor det mest støjbelastede tidsrum på 7 timer, og i perioden fra kl. 14.00-18.00 på lørdage skal grænseværdierne overholdes indenfor dette tidsrum på 4 timer.
- For aftenperioden alle ugens dage kl. 18.00-22.00 skal grænseværdierne overholdes indenfor den mest støjbelastede time.
- For natperioden kl. 22.00-07.00 skal grænseværdierne overholdes indenfor den mest støjbelastede halve time.

Kontrol af grænseværdier for støj og indsendelse af dokumentation

27. Virksomheden skal på tilsynsmyndighedens forlangende, dog højst 1 gang årligt, ved støjmåling og/eller beregning dokumentere, at de i vilkår 26 fastsatte støjgrænser ikke overskrides. Støjmålingerne skal udføres i en periode, hvor virksomhedens støjudsendelse under normale driftsforhold er maksimal.
28. Støjberegninger eller støjmålinger skal foretages af et firma/ laboratorium, der er akkrediteret af DANAK eller godkendt af Miljøstyrelsen til at udføre "miljømålinger - ekstern støj".

Målingerne skal udføres efter retningslinjerne i den til enhver tid gældende vejledning om måling af ekstern støj fra virksomheder, udsendt af Miljøstyrelsen, jf. vejledning nr. 6/1984.

Beregninger skal udføres efter den Nordiske beregningsmetode for ekstern støj fra virksomheder, jf. Miljøstyrelsens vejledning nr. 5/1993.

Er dokumentationen udført som beregninger, skal den indeholde oplysninger om beregningsforudsætningerne, som er nødvendige for tilsynsmyndighedens vurdering af rigtigheden af beregningsresultaterne. Specielt skal støjkilderne beskrives og deres kildestyrke angives sammen med oplysninger om dæmpningen af kildernes støjudsendelse opnået ved de gennemførte foranstaltninger.

29. Det akkrediterede støjfirma skal til tilsynsmyndigheden fremsende forslag til måle- og beregningsforudsætninger til godkendelse, inden målingerne udføres. Forslaget skal omfatte alle de støjkilder/ aktiviteter, der er i gang på virksomheden.
30. Målerapporten skal fremsendes til tilsynsmyndigheden, senest 1 måned efter målingerne er foretaget, sammen med relevante oplysninger om produktionsforhold under målingerne.
31. Den for området gældende støjgrænse anses for overholdt, hvis virksomhedens samlede støjemission i det pågældende område fratrukket støjmålings-/beregningens ubestemthed er mindre eller lig med støjgræn-

sen, jf. vilkår 26. Målingernes samlede ubestemthed fastsættes iht. Miljøstyrelsens støjvejledninger.

Spildevand, overfladevand, mv.

32. Overfladevand, spildevand og/eller brandslukningsvand fra oplag af ulmende/brændte nøddeskader skal opsamles og genanvendes internt på virksomheden eller bortskaffes til godkendt modtager.

1.2 VVM - screening

Aalborg Kommune har vurderet det ansøgte i henhold til Miljøministeriets bekendtgørelse af lov om miljøvurdering af planer og programmer og af konkrete projekter (VVM), LBK nr. 4 af 03/01/2023.

Aalborg Kommune har vurderet, at det ansøgte ikke må antages at kunne få væsentlig indvirkning på miljøet

1.3 Offentliggørelse og klagevejledning

Miljøgodkendelsen vil blive annonceret og offentliggjort på Miljøstyrelsens hjemmeside for Digital MiljøAdministration (DMA) på: <https://dma.mst.dk/>.

Annoncering af godkendelsen kan ses fra 9. april til 7. maj 2024.

Afgørelsen i forhold til VVM offentliggøres sammen med miljøgodkendelsen.

Miljøgodkendelsen kan påklages til Miljø- og Fødevarerklagenævnet af ansøgere, enhver, der har individuel væsentlig interesse i sagens udfald, og en række foreninger samt organisationer jf. miljøbeskyttelseslovens § 99 og 100.

Eventuel klage skal indgives via Klageportalen, som du finder et link til her: <https://naevneneshus.dk/start-din-klage/miljoe-og-foedevareklagenaevnet/>. Her kan du også finde vejledning.

Klagen sendes gennem Klageportalen til den myndighed, der har truffet afgørelsen.

Miljø- og Fødevarerklagenævnet skal som udgangspunkt afvise en klage, der kommer uden om Klageportalen, hvis der ikke er særlige grunde til det. Hvis du ønsker at blive fritaget for at bruge Klageportalen, skal du sende en begrundet anmodning til den myndighed, der har truffet afgørelse i sagen. Myndigheden videresender herefter anmodningen til Miljø- og Fødevarerklagenævnet, som træffer afgørelse om, hvorvidt din anmodning kan imødekommes.

Klagefristen er 4 uger fra den dag afgørelsen er meddelt. Klagefristen udløber den 7. maj 2024.

En eventuel klage har ikke opsættende virkning. Udnyttelsen af godkendelsen sker dog på ansøgerens eget ansvar og indebærer ingen indskrænkning i klagemyndighedens ret til at ændre eller ophæve godkendelsen.

Eventuelt søgsmål (domstolsprøvelse) skal være anlagt inden 6 måneder efter, at afgørelsen er meddelt, eller - hvis sagen påklages - inden 6 måneder efter, at endelig afgørelse foreligger, jf. miljøbeskyttelseslovens § 101, stk. 1.

2. Afgørelsens forudsætninger

2.1 Lovgrundlag

Aalborg Portland - oplag af cashewnøddeskaller på Port of Aalborg må ifølge § 33 i miljøbeskyttelsesloven nr. 48 af 12. januar 2024 ikke etableres, udvides eller ændres, før Aalborg Kommune har meddelt godkendelse hertil, jf. også Miljøministeriets bekendtgørelse nr. 1083 af 9. august 2023, Godkendelsesbekendtgørelsen, bilag 2, listepunkt K 212.

"Anlæg for midlertidig oplagring af ikke-farligt affald eller affald af elektrisk og elektronisk udstyr forud for nyttiggørelse eller bortskaffelse med en kapacitet for tilførsel af affald på 30 tons om dagen eller med mere end 4 containere med et samlet volumen på mindst 30 m³, bortset fra anlæg omfattet af listepunkt 5.5 på bilag 1 eller listepunkt K 211.

Rekonditionering, herunder omlastning, omemballering eller sortering af ikke-farligt affald eller affald af elektrisk og elektronisk udstyr forud for nyttiggørelse eller bortskaffelse med en kapacitet for tilførsel af affald på 30 tons om dagen eller med mere end 4 containere med et samlet volumen på mindst 30 m³, bortset fra anlæg omfattet af listepunkt 5.1 d i bilag 1 eller listepunkt K 211."

Cashewnøddeskaller er omfattet af bilag 1, pkt. 6 i biomassebekendtgørelsen (BEK nr. 1224 af 4. oktober 2023).

"Nødde- og frøskaller (herunder korn- og frøafharpning) klassificeret som affald."

2.2 Bilag til sagen

1. Ansøgning om miljøgodkendelse
2. Oversigtsplan med rammer
3. Situationsplan for oplag på Kaj og Multiterminal
4. Situationsplan for oplag på Containerterminal
5. Situationsplan for oplag på Terminal 1
6. Yderligere informationer modtaget d. 27. februar 2024
7. Afgørelse om at der ikke skal udarbejdes en miljøkonsekvensrapport (VVM)
8. VVM-screening

2.3 Virksomhedens etablering mv.

Aalborg Portland er en eksisterende virksomhed, der medforbrænder cashewnøddeskaller i forbindelse med deres cementproduktion. Aalborg Portland har allerede tilladelse til oplag af cashewnødder på egen grund, men grundet en midlertidig øgning i frekvensen af sendinger af cashewnøddeskaller ønsker Aalborg Portland at etablere et midlertidigt oplag af cashewnøddeskaller på Port of Aalborgs arealer. Oplaget vil ske i form af miler på Port of Aalborgs Kaj, Multiterminal, Containerterminal og Terminal 1. Det samlede areal for oplaget er 40.000 m².

2.4 Beliggenhed og kommuneplan mv.

Virksomheden er beliggende i område 4.8.I2 og 4.8.M1. Virksomheden er omfattet af lokalplan 08-066, delområde C og D. I kommune- og lokalplaner er det angivet, at der på den del af virksomheden, der ligger indenfor lokalplanens delområde C og kommuneplan 4.7I2, må opføres eller indrettes mindre og større industri herunder oplagsvirksomhed. Disse må også opføres eller indrettes på den del af virksomheden, der ligger inden for lokalplanens delområde D og kommuneplan 4.8.M1, hvor

der desuden må opføres eller indrettes særlig industri. Der kan på hver ejendom opføres eller indrettes én bolig, når denne anvendes som bolig for indehaver, bestyrer, portner eller anden person med lignende tilknytning til virksomheden.

Oplaget er placeret inden for kystnærhedszonen.

2.5 Produktion

Beskrivelse af produktionen fremgår af ansøgningen side 3 - 5.

2.6 Forureningsforhold

Oplysninger om forureningsforhold fremgår af ansøgningen side 7 – 8.

Bedste tilgængelige teknik

I henhold til BEK nr. 2079 af 15/11/2021 Bekendtgørelse om standardvilkår for i godkendelse af listevirksomhed afsnit 17 og 21, er der ingen oplysningskrav i til punkt 19 i godkendelses-bekendtgørelsen for listepunkt K212.

Lugt

Der vil ikke forekomme lugtgener fra virksomheden.

Støj

Støjkilderne er beskrevet i ansøgningen side 6 - 7.

Vibrationer

Der vil ikke forekomme vibrationer fra virksomhedens drift.

Affald

Der fremkommer og oplagres de nedenfor nævnte affaldstyper på virksomheden:

Affaldstype	Årlig affaldsmængde	Max oplag	Oplagsmåde
Cashewnøddes kaller	15000 ton	15000 ton	Udendørs, indpakket ovenfra og nedenfra i tyk plast

Unormale driftssituationer

Der vurderes ikke at kunne forekomme driftsforstyrrelser, som kan medføre væsentlig forurening.

2.7 Partshøring

Der blev foretaget partshøring vedrørende udkast til miljøgodkendelse hos virksomheden og hos Port of Aalborg d. 22. marts 2024. Ingen af parterne havde bemærkninger til udkastet.

2.8 Aalborg Kommunes bemærkninger

Lokalisering

Jf. den gældende lokalplan, lokalplan nr. 08-066 kan der i det pågældende område lokaliseres virksomheder i miljøklasse 4-6 inden for lokalplanens delområde C og virksomheder i miljøklasse 4-7 inden for lokalplanens delområde D.

Oplag af cashewnøddeskaller anses for at være i miljøklasse 5-6, jf. bilag A til Kommuneplanen. Dvs. at virksomheden umiddelbart kan lokaliseres i området. Aalborg Kommune, Miljø vurderer på den baggrund, at virksomheden kan drives på den pågældende lokalitet uden at påføre omgivelserne forurening, som er uforeneligt med hensynet til omgivelsernes sårbarhed og kvalitet, herunder at til- og frakørsel til virksomheden kan ske uden væsentlige miljømæssige gener for omgivelserne.

Natura – 2000 og bilag IV arter

Der er foretaget en vurdering efter Habitatbekendtgørelsens § 6 og § 10. Aalborg Kommune har vurderet, at projektet ikke kan påvirke et Natura-2000 område væsentlig. Der er ca. 8 km til nærmeste Natura-2000 område og projektet giver heller ikke anledning til aktiviteter, der indirekte kan påvirke området.

Der er kendskab til følgende Bilag IV arter i ca. 5 km radius omkring projektområderne: Odder, spækhugger, marsvin, sydflagermus, vandflagermus, spidssnudet frø, løgfrø og strandtudse. Projektområderne er desuden beliggende indenfor udbredelsesområdet af følgende Bilag IV arter, som derfor kan forekomme i projektområderne: Brunflagermus, damflagermus, dværgflagermus, frynseflagermus, langøret flagermus, pipistrelflagermus, skimmelflagermus, trolldflagermus, markfirben, stor vandsalamander og grøn mosaikgoldsmed.

Der er fundet spækhugger ca. 250 m nordvest for projektområderne, strandtudse ca. 400 m fra projektområderne og odder ca. 300 m fra projektområderne. Projektområdet indeholder ikke egnet habitat til hvaler, odder, insekter eller padder, med undtagelse af strandtudse. Hvaler lever i vandet, odder lever i og omkring vand, grøn mosaikgoldsmed lever omkring næringsrige søer med bestande af planten krebseklo og padder lever i våde naturprægede områder (enge, moser og lignende) samt beplantninger med dødt ved, der ligger i forbindelse med ynglevandhullerne. Projektområderne rummer ikke sådanne arealer. Det er derfor arter af flagermus og strandtudse der er relevante for projektet.

Det vurderes, at flere arter af flagermus forekommer sporadisk i området. Oplaget af cashewnødder vil ikke påvirke aktiviteten af flagermus og dermed ikke den økologiske funktionalitet for flagermus som potentielt kan forekomme sporadisk indenfor projektområdet.

Der er fundet strandtudse i området omkring Østhavnen, bl.a. på de befæstede arealer omkring projektområderne. Dette er ikke optimale levesteder for strandtudsen, så fundene anses for at være vandrende individer. Strandtudser yngler og raster på lokaliteter, hvorpå der både findes lavvandede vandhuller og tilstødende tørre landarealer med ingen/lav vegetation. Strandtudsen er nataktiv, hvilket vil sige at den fødesøger om natten, mens den om dagen ligger nedgravet eller gemmer sig i et lille hul eller andet skjul. Oplagringen af cashewnødder i lukkede beholdere på de befæstede oplagringspladser vil ikke påvirke strandtudserne, da det ikke er egnede levesteder, samtidig vurderes det at driften og kørslen på arealerne ikke intensiveres og dermed ikke har en øget påvirkning end hidtil. Aalborg Kommune afviser, at projektet påvirker den økologiske funktionalitet for strandtudser.

Bæredygtighed

Aalborg Kommune, Miljø opfordrer virksomheden til at vælge bæredygtige løsninger.

Ved at reducere energiforbruget og brugen af fossile brændsler vil bidraget til klimaforandringerne fra CO₂-udledningen reduceres.

En af de store udfordringer i verden er tab af biologisk mangfoldighed. Virksomheden/husdyrbruget kan bidrage til en forøget biologisk mangfoldighed på stedet fx virksomheder: ved at skabe udearealer med store træer med bunddække af vildtvoksende hjemmehørende planter og anvendelse af regnvandet til en sø, i stedet for udearealer med ensartet og velplejet beplantning som fx græsplæner.

VVM

Virksomheden er optaget på bilag 2, punkt 11 b jf. Miljøministeriets Bekendtgørelse af lov om miljøvurdering af planer og programmer og af konkrete projekter (VVM), LBK nr. 4 af 03/01/2023.

Aalborg Kommune har iht. til bilag 3 vurderet virksomhedens anmeldelse i henhold til VVM-bekendtgørelsen bilag 4.

Anlægget ikke er beliggende i et sårbart område i forhold til drikkevands- og naturinteresser eller nær boligområder. Projektet vil ikke give anledning til en væsentlig ændring af affaldsmængder eller sammensætning. Projektet vurderes ligeledes ikke at give anledning til en væsentlig påvirkning i forhold til støj, spildevand eller luft og lugt.

På den baggrund vurderes det, at anlægget med de ansøgte udvidelser ved dets art, dimensioner og placering ikke må antages at kunne få væsentlig indvirkning på omgivelserne.

Etablering af anlægget vurderes derfor ikke at kræve kommuneplantillæg med ledsagende miljøkonsekvensrapport.

Bedste tilgængelige teknik og forebyggelse af uheld

Aalborg Kommune, Miljø vurderer, at det af virksomhedens ansøgning om miljøgodkendelse fremgår, at virksomheden har truffet de nødvendige foranstaltninger til at forebygge og begrænse forureningen ved anvendelse af den bedst tilgængelige teknik.

Aalborg Kommune, Miljø vurderer, at virksomheden er indrettet og drives så det sikres:

- 1) at energi- og råvareforbruget udnyttes mest effektivt,
- 2) at affaldshierarkiet, jf. § 6 b i miljøbeskyttelsesloven, iagttages,
- 3) at der er truffet de nødvendige foranstaltninger med henblik på at forebygge uheld og begrænse konsekvenserne heraf.

Retsbeskyttelse

Miljøgodkendelsen er retsbeskyttet indtil dens udløb 1. marts 2025.

Bemærkninger i øvrigt til vilkårene

Driftsjournal for egenkontrol

Vilkår 1 omfatter krav om registrering af grundlaget for egenkontrol, dvs. kopi af gældende godkendelse, tilladelser og tilsynsnotater, samt en registrering resultatet af den løbende egenkontrol. Herunder kopi af dokumentationsmålinger, der er medtaget under de konkrete punkter i miljøgodkendelsen. Egenkontrollen skal sikre, at der er fornøden dokumentation for overholdelse af miljøgodkendelsen.

Vilkår 3 er et almindeligt indberetningsvilkår, der bl.a. skal sikre, at tilsynsmyndigheden altid er bekendt med, hvem der har ansvaret for driften af virksomheden.

Standardvilkår K 212

Vilkår 10 - 25 er standardvilkår, men med en anden nummerering end standardvilkårene har i listebekendtgørelsen.

Standardvilkår 9, 11, 12, 16-22 og 25 er undladt, da de relaterer til en affaldstype, der ikke vil forekomme i forbindelse med oplaget af cashewnødder. Standardvilkår 10, 15 og 24 er undladt, da de relaterer sig til aktiviteter, der ikke vil forekomme i forbindelse med oplaget.

Standardvilkår 7 omhandler materialeflugt af lette materialer, men ordlyden er ikke tilsvarende cashewnøddeskallernes oplagsmetode. Standardvilkårets ordlyd er derfor blevet tilpasset oplagsmetoden.

Standardvilkår 26 og 27 omhandler årlig egenkontrol af befæstede arealer og tætte belægninger. Da tilladelsen er begrænset til et år, vurderes disse standardvilkår dog ikke at være relevante for oplaget, og de er derfor udeladt.

Standardvilkår 28 stiller krav til dokumentation af egenkontrol. Da nogle af standardvilkårene om egenkontrol er blevet udeladt fra denne tilladelse, er dette vilkår blevet tilpasset for at reflektere disse udeladelser.

Indretning og drift

Vilkår 4 er fastsat i overensstemmelse med retspraksis i sager, hvor de pågældende virksomheder har været ude af drift i en længere periode. Dvs. at virksomheden skal søge om ny miljøgodkendelse, hvis produktionen har været indstillet i 3 år.

Vilkår 5 er fastsat i medfør af godkendelsesbekendtgørelsen § 37, stk. 1.

Vilkår 6 fastsætter tidspunktet denne godkendelse udløber. Miljøgodkendelsen tidsbegrænses, da ansøger kun ønsker at have oplaget i et år.

Vilkår 8 beskriver, hvor oplagspladserne må placeres.

Vilkår 9 stiller krav til hyppigheden af inspektioner for cashewnøddeskallernes inddækning. Det er Aalborg Kommunes vurdering, at månedlige inspektioner vil være tilstrækkeligt ved normale vejrforhold, men at det også vil være nødvendigt, at foretage inspektioner efter kraftigt blæsevejr.

Affald

Vilkår 22 og 23 er fastsat for at sikre cashewnøddeskallerne mod indsvivning af regnvand. Derved undgås dannelse af perkolat, som ellers skulle bortskaffes.

Vilkår 24 skal sikre, at der ikke er risiko for nedsivning af overfladevand og/eller brandslukningsvand til jord eller grundvand samt udledning til recipient, hvis der opstår behov for at fjerne ulmende/brændte nøddeskaller fra milerne.

Støj

Vilkår 26-31:

Vilkårene er fastsat efter Miljøstyrelsens vejledning nr. 4 og 5, 1984 og nr. 5, 1993, samt efter "Orientering fra Miljøstyrelsens Referencelaboratorium for støjmålinger", nr. 10, november 1989.

De støjgrænseværdier, som Aalborg Kommune, Miljø har vurderet skal fastsættes for virksomheden, er fastsat ud fra omgivelsernes karakter. Grænseværdierne er i overensstemmelse med de grænseværdier der fremgår af Miljøstyrelsens Støjvejledning. Aalborg Kommune, Miljø har ikke i forbindelse med sagsbehandlingen fundet baggrund for en skærpelse eller lempelse af grænseværdierne.

Da virksomheden er beliggende delvist i område 4.8.I2 og delvist i område 4.8.M1, der er udlagt til hhv. mindre og større industriområde & mindre og større industriområde samt område til særlig industri, begge med ret til at etablere bolig for ejeren, jf. vejledning nr. 5, 1984, bør der fastsættes støjkrav svarende til områdetype 2 (dag/aften/nat, 60 dB(A)) for område 4.8.I2 og svarende til områdetype 1 (dag/aften/nat, 70 dB(A)) for område 4.8.M1.

Der er ikke stillet krav om støjmålinger i forbindelse med udarbejdelsen af miljøgodkendelsen eller efter miljøgodkendelsen er meddelt, da virksomheden ikke omfattes af listen over de virksomheder, der skal udføre støjmåling eller støjberedning inden der meddeles miljøgodkendelse, og da det vurderes, at virksomheden ikke overskrider støjkravene.

Tilsynsmyndigheden kan dog med hjemmel i godkendelsen til enhver tid kræve, at der gennemføres støjmålinger, f.eks. i forbindelse med en udvidelse eller en klage. De retningslinjer der skal følges ved krav om målinger fremgår af vilkårene. Oplæg til udførelse af støjmålinger skal forelægges tilsynsmyndigheden, inden målingerne udføres.

Spildevand, overfladevand, mm.

Beredskabet har forud for oplagringen været i dialog med Aalborg Portland ang. vilkår for oplagene og vilkår til overvågning af temperaturen i oplaget. Da der kan være risiko for selvantændelse af cashewnøddeskaller, er der sat vilkår til evt. slukningsvand og rester af brændte skaller. Slukningsvand/spildevand fra oplag af brændte cashewnøddeskaller må ikke udledes til recipient. Vilkår 32 fastslår derfor, at opbevaring af ulmende/brændte nøddeskaller skal ske således, at brandslukningsvand kan opsamles og enten genanvendes eller bortskaffes til godkendt modtager.

Unormale driftssituationer

I tilfælde af uheld eller driftsforstyrrelser, der medfører udslip til omgivelserne (luft, jord, vand eller kloak), skal virksomheden straks ringe 112.

Såfremt der sker driftsforstyrrelser eller uheld, som kan medføre væsentlig forurening eller fare herfor, skal virksomheden, jf. miljøbeskyttelsesloven § 71 straks underrette tilsynsmyndigheden om alle relevante aspekter af situationen. Underretningen bevirker ingen indskrænkning i pligten til at søge følgerne af driftsforstyrrelsen eller uheld effektivt afværget eller forebygget, ligesom det ikke fritager for forpligtigelsen til at genoprette den hidtidige tilstand.

Ovennævnte er lovbundne krav, hvorfor det ikke er medtaget som vilkår i miljøgodkendelsen.

Virksomheden vurderer, at følgende hændelser kan give anledning til driftsforstyrrelser og uheld:

Brand hvis temperaturen i milerne bliver for høj. Temperaturen i hver af milerne monitoreres derfor med temperaturspyd, som sender resultat af målingerne en gang i døgnet.

Spildevand:

Der forekommer ikke afledning af processpildevand fra virksomheden.

Venlig hilsen

Tobias Alexander Helgren Hansen
miljøsagsbehandler

22525468
tobias.hansen@aalborg.dk

Kopi til:
Port of Aalborg, Att. Claus Rosenbeck
cr@portofaalborg.com

Styrelsen for Patientsikkerhed Tilsyn og Rådgivning
trvest@stps.dk

Danmarks Naturfredningsforening
dn@dn.dk

Danmarks Naturfredningsforening
Lokalafdeling Aalborg:
dnaalborg-sager@dn.dk

DOF centralt
natur@dof.dk

DOF Aalborg
aalborg@dof.dk

NOAH
noah@noah.dk

Greenpeace:
info.dk@greenpeace.org

Danmarks Sportsfiskerforbund
post@sportsfiskerforbundet.dk

lbt@sportsfiskerforbundet.dk

Friluftsrådet Himmerland-Aalborg
himmerland-aalborg@friluftsradet.dk

Ansøgning for Miljøgodkendelse/anmeldelse

BYG
&
MILJØ

Aalborg Kommune

Vejdybet 16, 9220 Aalborg Øst

CVR / RID: 36428112

Fase: Myndighedens behandling

BOM-nummer: MaID-2024-8081

Klassifikation: Ingen klassifikationer

Sagsnummer: 2024-008014

Indsendelse nr.: 2 (12-02-2024 14:53)

Projekt: Oplag af Cashewnøddeskaller - Port of Aalborg

Ansøgningstyper: VVM anmeldelse i forbindelse med miljøgodkendelse/anmeldelse

Sted(er)

Ejendomme: BFE Nummer: 752474

Matrikler: Matrikel nr.: 15h, Ejerlav: Uttrup, Aalborg Jorder

Personer tilknyttet projektet

Navn	Projektrettighed	Kontaktoplysninger
Isabella Glindvad Hansen (Indsendt af)	Projektejer	Rørdalsvej 44, 9220 Aalborg Øst isabella.hansen@aalborgportland.com +45 24291133

Udfyld ansøgning

Den dokumentation der skal vedlægges ansøgningen når den indsendes.

Angiv CVR og P-nummer

UDFYLDT

CVR-nummer

36428112 - Aalborg Portland A/S


P-nummer

1019874563 - Aalborg Portland A/S

Rørdalsvej 44
9220 Aalborg Øst

Ansøger og ejerforhold

UDFYLDT

Ansøgers navn	Isabella Glindvad Hansen
Adresse	Rørdalsvej 44, 9220 Aalborg Øst
Virksomhedens navn	Aalborg Portland
Adresse	Rørdalsvej 44, 9220 Aalborg Øst
Angiv matrikelnummer, hvis det er forskelligt fra det fremsøgte	15 h
Angiv P-numre, hvis der søges til flere P-numre	1000391666
Bemærkning	Der søges om oplag af cashewnøddeskaller på Port of Aalborgs arealer
Kontaktperson	Isabella Glindvad Hansen
Adresse	Rørdalsvej 44, 9220 Aalborg Øst
Telefonnummer	+45 24291133
Mailadresse	isabella.hansen@aalborgportland.com
 Er ejer forskellig fra ansøger?	Ja
Eventuelle yderligere bemærkninger	Fuldmagt er vedhæftet som bilag under "Ansøger og ejerforhold for ejeren af virksomheden"

Ansøger og ejerforhold for ejeren af ejendommen

UDFYLDT

Navn	Port of Aalborg
Adresse	Langerak 19, 9220 Aalborg Øst
Mailadresse	cr@portofaalborg.com

Fuldmagt vedhæftet.

Eventuelle yderligere bemærkninger

Området er cirka 40.000 m2, og fordelt på 5 arealer ved Vejdybet og kaj 8016.

Bilag

[Fuldmagt - ansøgning Cashew-nøddeskaller.pdf](#)

Vælg listebetegnelse for virksomhedens aktiviteter

(Obligatorisk)

UDFYLDT

Hovedaktivitet

Bilag 2, Listepunkt K 212, Nyttiggørelse og bortskaffelse af affald, Anlæg for midlertidig oplagring eller rekonditionering af ikke-farligt affald eller affald af elektrisk og elektronisk udstyr forud for nyttiggørelse eller bortskaffelse

Anvendelsesområde(r):

- Anlæg, der modtager ikke-farligt affald og/eller affald af elektrisk og elektronisk udstyr, og som oplagrer, omlaster, omemballerer eller sorterer affaldet

Biaktiviteter

Ingen valgt

Forholdet til VVM

UDFYLDT

 Er projektet opført på bilag 1 til VVM bekendtgørelsen

Nej

Hvis ja, angiv punktet på bilag 1

 Er projektet opført på bilag 2 til VVM bekendtgørelsen

Ja

Hvis ja, angiv punktet på bilag 2

11 b

Eventuelle yderligere bemærkninger

Beskriv det ansøgte projekt

UDFYLDT

Redegørelse:

Som led i Aalborg Portlands strategi for at reducere CO2 udledningen, er et væsentligt tiltag, at der i højere grad anvendes alternative brændsler med et højt biogent indhold. Et væsentligt bidrag hertil, er anvendelsen af cashewnøddeskaller, som modtages med skib flere gange årligt. Aalborg Portland har behov for oplaget for at sikre fleksibilitet i cementproduktionen. Endelig er der behov for at oplaget inddækkes for at bevare brændværdien i brændslet. Cashewnøddeskallerne ønskes lagt op i miler på lejet grund hos Port of Aalborg. Oplaget er på 15.000 ton cashewnøddeskaller.

Oversigtsplan af virksomhedens placering

UDFYLDT

Der er ingen indtegnings

Bilag

[Oversigtskort.pdf](#)

Tegninger over virksomhedens indretning

UDFYLDT

Der er ingen indtegnings

Bilag

[Bilag 3 - Containerterminal - 4,5m.pdf](#)

[Bilag 2 - Kaj & Multiterminal - 4,5m.pdf](#)

[Bilag 4 - Terminal 1 - 4,5m.pdf](#)

Tegninger over oplagets indretning

UDFYLDT

Der er ingen indtegnings

Bilag

[Bilag 3 - Containerterminal - 4,5m.pdf](#)

[Bilag 2 - Kaj & Multiterminal - 4,5m.pdf](#)

[Bilag 4 - Terminal 1 - 4,5m.pdf](#)

Virksomhedens produktionskapacitet og råvareforbrug

UDFYLDT

Markeret ikke relevant:

Produktionskapaciteten ændres ikke.

Oplysninger om valg af den bedste tilgængelige teknik (BAT)

UDFYLDT

Redegørelse:

Milerne placeres på befæstet areal og tildækkes med plastik. Milerne inddækkes med separate plastikunderlag, som kan bukkes op af siderne inden milerne tildækkes. I forbindelse med losning aflukkes kloakker på kajen, og evt. overfladevand smalsuges.

Cashewnøddeskallers EAK kode er 02 03 04

Bilag

[Inddækning af nøddeskaller.png](#)

Tegninger med placering og nummerering af virksomhedens luftafkast

UDFYLDT

Markeret ikke relevant:

Ikke relevant. Der etableres eller ændres ikke på luft afkast.

Tegninger over spildevandsforhold og befæstede arealer

UDFYLDT

Markeret ikke relevant:

Oplaget af cashewnøddeskaller placeres på belægningssten og overdækkes med plastik. Se bilag "Se bilag " containerterminal", "kaj & multiterminal", "terminal 1"og "Inddækning af nøddeskaller".

Tegninger af oplagets spildevandsforhold

UDFYLDT

Markeret ikke relevant:

Oplaget af cashewnøddeskaller placeres på belægningssten og overdækkes med plastik. Se bilag " containerterminal", "kaj & multiterminal", "terminal 1"og "Inddækning af nøddeskaller".

Spildevand: Oplysning om, hvor spildevand fra produktionen ønskes afledt til

UDFYLDT

Markeret ikke relevant:

Der genereres ikke spildevand fra oplaget. Overfladevand afledes som hidtil.

Tegninger over placering af råvarer, hjælpeoffer og affald



UDFYLDT

Der er ingen indtegnings

Bilag

[Bilag 3 - Containerterminal - 4,5m.pdf](#)

[Bilag 2 - Kaj & Multiterminal - 4,5m.pdf](#)

[Bilag 4 - Terminal 1 - 4,5m.pdf](#)

Tegninger over oplagets indretning



UDFYLDT

Der er ingen indtegnings

Bilag

[Bilag 4 - Terminal 1 - 4,5m.pdf](#)

[Bilag 3 - Containerterminal - 4,5m.pdf](#)

[Bilag 2 - Kaj & Multiterminal - 4,5m.pdf](#)

VVM - Arealanvendelse

UDFYLDT

Angiv det fremtidige samlede bebyggede m2 0

Angiv det fremtidige samlede befæstede areal m2

jm Angiv om der er behov for grundvandssænkning Nej

Hvis ja, angiv hvor mange m3 der er behov for at udpumpe

Angiv projektets samlede grundareal i ha eller m2 40.000

Angiv måleenhed ha eller m2 m2

Angiv projektets samlede bebyggede areal i m2 0

Angiv projektets samlede befæstede areal i m2 40.000

Angiv projektets samlede bygningsmasse i m3 0

Angiv projektets maksimale bygningshøjde i m 0

Angiv om projektet berører flere kommune end beliggenhedskommunen Aalborg Kommune.

Eventuelle yderligere bemærkninger Området til oplag af cashewnøddeskallerne er befæstet med belægningssten.

VVM - Karakteristika for driftsfasen og anlægsperioden



UDFYLDT

Angiv anlægsperioden Cirka 7 dage

Angiv vandmængde i anlægsperioden 0



Angiv affaldstype og mængder i anlægsperioden	Spild af nøddeskaller i forbindelse med losning og intern transport, fejles sammen og lægges i milerne.
Angiv spildevandsmængde og type i anlægsperioden	Der er ingen spildevand i anlægsperioden. Evt. overfladevand slamsuges.
Angiv håndtering af regnvand i anlægsperioden	Kloakken på kajen lukkes af i den periode hvor cashewnøddeskallerne aflastes fra skibet til de bliver transporteret hen til oplagsområdet.
Råstoffer – oplys om type og mængde i driftsfasen	Cashewnøddeskaller - 15.000 tons vil blive oplageret på området. Cashewnøddeskallers EAK kode er 02 03 04. Nøddeskallerne ankommer med skib og transporteres straks til oplagsplads, hvor der foregår afdækning med det samme. Dette vil tage cirka 7 dage. Nøddeskallerne placeres i miler hvor de overdækkes, hvorfor der ikke vurderes at være forurenede overfladevand fra oplaget. Der ryddes op/rengøres løbende med at milerne bliver etableret. I tilfælde af brand kan der etableres render, som brandslukningsvand kan opsuges fra. Der vil foregå løbende afhentning af nøddeskaller fra oplagsplads til Aalborg Portland. Oplaget vil cirka vare i 12 måneder.
Mellemprodukter – oplys om type og mængde i driftsfasen	Der vil ikke være mellemprodukter i driftsfasen.
Færdigvarer – oplys om type og mængde i driftsfasen	Der vil ingen færdigvarer være i driftsfasen.
Vand – mængde i driftsfasen	Der vil ikke være behov for vand i driftsfasen. Oplaget vil ikke have betydning for overfladevandet, da de er inddækket og dermed ikke vil forurene overfladevandet.
Angiv håndtering af regnvand i driftsperioden	Ledes til kloak. Rengvand vil ikke blive forurenede, da nøddeskallerne er inddækket. Kloakken på kajen vil under losning være lukket.
 Er der behov for belysning, som i aften og nattimer vil kunne oplyse naboarealer og omgivelserne?	Nej
Hvis ja, angiv og begrund omfanget	
 Forudsætter projektet etablering af selvstændig vandforsyning?	Nej
Eventuelle yderligere bemærkninger	Milerne inddækkes i plastik for at forhindre indtrængning af vand. Der føres løbende tilsyn med at inddækning er intakt. Varmeudviklingen i milerne overvåges med temperaturspyd som sender resultat af målinger én gang i døgnet. Der placeres et spyd for hver 1000 ton. Ved unormal/høj varmeudvikling er det muligt at fjerne det pågældende parti og anvende i produktionen på Aalborg Portland før end planlagt. Miljøuheld og brand håndteres efter Port of Aalborgs beredskabsplan - se bilag.

Bilag

[Beredskabsplan Port of Aalborg.pdf](#)

VVM - Miljøforhold

UDFYLDT

 Er projektet omfattet af en eller flere af Miljøstyrelsens vejledninger eller bekendtgørelser om støj?	Nej
Hvis ja, angives navn og nr. på den eller de pågældende vejledninger eller bekendtgørelser	
 Vil anlægsarbejdet kunne overholde de vejledende grænseværdier for støj og vibrationer?	Ja
	Der er ikke nogen støjgrænser som konflikter med den type

Hvis nej, angives overskridelsens omfang og begrundelse for overskridelsen

godshåndtering indenfor det område hvor losning eller milerne skal håndteres. Ved Terminal-1 kan der kun køres indenfor almindelig arbejdstid.

Vil det samlede anlæg, når projektet er udført, kunne overholde de vejledende grænseværdier for støj og vibrationer? Ja

Hvis nej, angives overskridelsens omfang og begrundelse for overskridelsen

Giver projektet anledning til lugtgener eller øgede lugtgener i anlægsperioden og/eller i driftsfasen? Nej

Hvis ja, angiv omfang og forventet udbredelse

Beskriv de påtænkte foranstaltninger med henblik på at undgå, forebygge eller begrænse væsentlige skadelige virkninger for miljøet

Er projektet omfattet Miljøstyrelsens vejledninger, regler og bekendtgørelser om luftforurening? Nej

Hvis ja, angives navn og nr. på den eller de pågældende vejledninger, regler eller bekendtgørelser.

Vil anlægsarbejdet kunne overholde de vejledende grænseværdier for luftforurening? Ja

Hvis nej, angives overskridelsens omfang og begrundelse for overskridelsen.

Vil det samlede anlæg kunne overholde de vejledende grænseværdier for luftforurening? Ja

Hvis nej, angives overskridelsens omfang og begrundelse for overskridelsen.

Vil projektet give anledning til støvgener eller øgede støvgener i anlægsperioden eller i driftsfasen? Nej

Hvis ja, angives omfang og forventet udbredelse.

Eventuelle yderligere bemærkninger

VVM - Forhold til BREF

UDFYLDT

Er anlægget eller dele af anlægget omfattet af BREF-dokumenter? Nej

Hvis ja, angiv hvilke.

Vil anlægget kunne overholde de angivne BREF-dokumenter? Ja

Hvis nej, angiv og begrund hvilke BREF-dokumenter, der ikke kan overholdes.

Er anlægget eller dele af anlægget omfattet af BAT-konklusioner? Nej

Vil anlægget kunne overholde de angivne BAT-konklusioner? Ja

Hvis nej, angiv og begrund hvilke BAT-konklusioner, der ikke vil kunne overholdes.

Eventuelle yderligere bemærkninger

jm Er projektet placeret i et område med registreret jordforurening? Ja

jm Kan projektet rummes inden for lokalplanens generelle formål? Ja

Hvis nej, angiv hvorfor.

jm Forudsætter projektet dispensation fra gældende bygge- og beskyttelseslinjer? Nej

Hvis ja, angiv hvilke

jm Indebærer projektet behov for at begrænse anvendelsen af naboarealer? Nej

Bemærkning til overstående

jm Vil projektet kunne udgøre en hindring for anvendelsen af udlagte råstofområder? Nej

Bemærkning til overstående

jm Er projektet tænkt placeret indenfor kystnærhedszonen? Ja

Bemærkning til overstående

jm Forudsætter projektet rydning af skov? Nej

Bemærkning til overstående

jm Vil projektet være i strid med eller til hinder for realiseringen af en rejst fredningssag? Nej

Bemærkning til overstående

Angiv afstanden fra projektet i luftlinje til nærmeste beskyttede naturtype i henhold til naturbeskyttelseslovens § 3. cirka 200m, Beskyttet vandløb

Rummer § 3 området beskyttede arter? Angiv i givet fald hvilke. Nej

Angiv afstanden fra projektet i luftlinje til nærmeste fredede område. 3285 m, Klarup Kirke

Angiv afstanden fra projektet i luftlinje til nærmeste Habitatområde. 7895 m, Hammerbakker (Natura 2000 Habitat område)

jm Vil projektet kunne overholde kvalitetskravene for vandområder og krav til udledning af forurenende stoffer til vandløb, søer eller havet? Ja

Bemærkning til overstående

jm Er projektet placeret i et område, der i kommuneplanen er udpeget som område med risiko for oversvømmelse. Nej

Bemærkning til overstående

jm Er projektet placeret i et område, der, jf. oversvømmelsesloven, er udpeget som risikoområde for oversvømmelse? Nej

Bemærkning til overstående

jm Er projektet placeret i et område med særlige drikkevandsinteresser? Nej

Bemærkning til overstående

jm Er der andre lignende anlæg eller aktiviteter i området, der sammen med det ansøgte må forventes at kunne medføre en øget samlet påvirkning af miljøet (Kumulative forhold)? Nej

Bemærkning til overstående

Vil den forventede miljøpåvirkning kunne berøre nabolande? Nej

Eventuelle yderligere bemærkninger

Skema til ansøgning samt bilag til myndighedsvurdering om screening for miljøvurderingspligt er ved hæftet som bilag.

Bilag

[Skema til ansøgning samt bilag til myndighedsvurdering om screening for miljøvurderingspligt.docx](#)

Andre relevante oplysninger

UDFYLDT

Redegørelse:

Milerne med nøddeskaller nummereres, så det er muligt at dokumentere liggetid og der føres log over frakørte nøddeskaller. Samtidig vil temperaturspyd dedikeres til hver mile, så der løbende holdes øje med udviklingen i temperaturen.

Fortrolighed

IKKE UDFYLDT

Samlet oversigt over bilag

Bilag for 2. indsendelse (12-02-2024)

Dokumentationskrav

[Bilag 4 - Terminal 1 - 4.5m.pdf](#)

Ansøgning: Tegninger over placering af råvarer, hjælpestoffer og affald
Ansøgning: Tegninger over oplagets indretning
Ansøgning: Tegninger over virksomhedens indretning
Ansøgning: Tegninger over oplagets indretning

[Bilag 2 - Kaj & Multiterminal - 4.5m.pdf](#)

Ansøgning: Tegninger over placering af råvarer, hjælpestoffer og affald
Ansøgning: Tegninger over oplagets indretning
Ansøgning: Tegninger over virksomhedens indretning
Ansøgning: Tegninger over oplagets indretning

[Bilag 3 - Containerterminal - 4.5m.pdf](#)

Ansøgning: Tegninger over placering af råvarer, hjælpestoffer og affald
Ansøgning: Tegninger over oplagets indretning
Ansøgning: Tegninger over virksomhedens indretning
Ansøgning: Tegninger over oplagets indretning

[Oplag containerterminal 4.5m.pdf](#)

Ansøgning: Tegninger over placering af råvarer, hjælpestoffer og affald
Ansøgning: Tegninger over oplagets indretning
Ansøgning: Tegninger over virksomhedens indretning
Ansøgning: Tegninger over oplagets indretning

[Oplag kaj & multiterminal 4.5m.pdf](#)

Ansøgning: Tegninger over placering af råvarer, hjælpestoffer og affald
Ansøgning: Tegninger over oplagets indretning
Ansøgning: Tegninger over virksomhedens indretning
Ansøgning: Tegninger over oplagets indretning

[Oplag terminal 1 4.5 m.pdf](#)

Ansøgning: Tegninger over placering af råvarer, hjælpestoffer og affald
Ansøgning: Tegninger over oplagets indretning
Ansøgning: Tegninger over virksomhedens indretning
Ansøgning: Tegninger over oplagets indretning

Bilag for 1. indsendelse (05-02-2024)

Dokumentationskrav

[Beredskabsplan Port of Aalborg.pdf](#)

Ansøgning: VVM - Karakteristika for driftsfasen og anlægsperioden

[Skema til ansøgning samt bilag til myndighedsvurdering om screening for miljøvurderingspligt.docx](#)

Ansøgning: VVM - Projektets placering

[Oplag containerterminal 4,5m.pdf](#)

Ansøgning: Tegninger over placering af råvarer, hjælpestoffer og affald
Ansøgning: Tegninger over oplagets indretning
Ansøgning: Tegninger over virksomhedens indretning
Ansøgning: Tegninger over oplagets indretning

[Oplag kaj & multiterminal 4,5m.pdf](#)

Ansøgning: Tegninger over placering af råvarer, hjælpestoffer og affald
Ansøgning: Tegninger over oplagets indretning
Ansøgning: Tegninger over virksomhedens indretning
Ansøgning: Tegninger over oplagets indretning

[Oversigtskort.pdf](#)

Ansøgning: Oversigtsplan af virksomhedens placering

[Oplag terminal-1 4,5 m.pdf](#)

Ansøgning: Tegninger over placering af råvarer, hjælpestoffer og affald
Ansøgning: Tegninger over oplagets indretning
Ansøgning: Tegninger over virksomhedens indretning
Ansøgning: Tegninger over oplagets indretning

[Inddækning af nøddeskaller.png](#)

Ansøgning: Oplysninger om valg af den bedste tilgængelige teknik (BAT)

[Fuldmagt - ansøgning Cashew-nøddeskaller.pdf](#)

Ansøgning: Ansøger og ejerforhold for ejeren af ejendommen

Tidligere indsendelser

Indsendt dato	Fase	Fil
05-02-2024 09:53	Ansøgning	https://dokument.bygogmiljoe.dk/ansoegningbilag/4da72a9f-3ae5-4845-8a2f-3ec4323bd959

Ansøgning for Miljøgodkendelse/anmeldelse



Aalborg Kommune

Vejdybet 16, 9220 Aalborg Øst

CVR / RID: 36428112

Fase: Myndighedens behandling

BOM-nummer: MaID-2024-8081

Klassifikation: Ingen klassifikationer

Sagsnummer: 2024-008014

Indsendelse nr.: 2 (12-02-2024 14:53)

Projekt: Oplag af Cashewnøddeskaller - Port of Aalborg

Ansøgningstyper: VVM anmeldelse i forbindelse med miljøgodkendelse/anmeldelse

Sted(er)

Ejendomme: BFE Nummer: 752474

Matrikler: Matrikel nr.: 15h, Ejerlav: Uttrup, Aalborg Jorder

Personer tilknyttet projektet

Navn	Projektrettighed	Kontaktoplysninger
Isabella Glindvad Hansen (Indsendt af)	Projektejer	Rørdalsvej 44, 9220 Aalborg Øst isabella.hansen@aalborgportland.com +45 24291133

Udfyld ansøgning

Den dokumentation der skal vedlægges ansøgningen når den indsendes.

Angiv CVR og P-nummer

UDFYLDT

CVR-nummer

36428112 - Aalborg Portland A/S

P-nummer

1019874563 - Aalborg Portland A/S

Rørdalsvej 44
9220 Aalborg Øst

Ansøger og ejerforhold

UDFYLDT

Ansøgers navn	Isabella Glindvad Hansen
Adresse	Rørdalsvej 44, 9220 Aalborg Øst
Virksomhedens navn	Aalborg Portland
Adresse	Rørdalsvej 44, 9220 Aalborg Øst
Angiv matrikelnummer, hvis det er forskelligt fra det fremsøgte	15 h
Angiv P-numre, hvis der søges til flere P-numre	1000391666
Bemærkning	Der søges om oplag af cashewnøddeskaller på Port of Aalborgs arealer
Kontaktperson	Isabella Glindvad Hansen
Adresse	Rørdalsvej 44, 9220 Aalborg Øst
Telefonnummer	+45 24291133
Mailadresse	isabella.hansen@aalborgportland.com
Er ejer forskellig fra ansøger?	Ja
Eventuelle yderligere bemærkninger	Fuldmagt er vedhæftet som bilag under "Ansøger og ejerforhold for ejeren af virksomheden"

Ansøger og ejerforhold for ejeren af ejendommen

UDFYLDT

Navn	Port of Aalborg
Adresse	Langerak 19, 9220 Aalborg Øst
Mailadresse	cr@portofaalborg.com

Fuldmagt vedhæftet.

Eventuelle yderligere bemærkninger

Området er cirka 40.000 m², og fordelt på 5 arealer ved Vejdybet og kaj 8016.

Bilag

[Fuldmagt - ansøgning Cashew-nøddeskaller.pdf](#)

Vælg listebetegnelse for virksomhedens aktiviteter

(Obligatorisk)

UDFYLDT

Hovedaktivitet

Bilag 2, Listepunkt K 212, Nyttiggørelse og bortskaffelse af affald, Anlæg for midlertidig oplagring eller rekonditionering af ikke-farligt affald eller affald af elektrisk og elektronisk udstyr forud for nyttiggørelse eller bortskaffelse

Anvendelsesområde(r):

- Anlæg, der modtager ikke-farligt affald og/eller affald af elektrisk og elektronisk udstyr, og som oplagrer, omlaster, omemballerer eller sorterer affaldet

Biaktiviteter

Ingen valgt

Tegninger over spildevandsforhold og befæstede arealer

UDFYLDT

Markeret ikke relevant:

Oplaget af cashewnøddeskaller placeres på belægningssten og overdækkes med plastik. Se bilag "containerterminal", "kaj & multiterminal", "terminal 1" og "Inddækning af nøddeskaller".

Tegninger af oplagets spildevandsforhold

UDFYLDT

Markeret ikke relevant:

Oplaget af cashewnøddeskaller placeres på belægningssten og overdækkes med plastik. Se bilag "containerterminal", "kaj & multiterminal", "terminal 1" og "Inddækning af nøddeskaller".

Andre relevante oplysninger

UDFYLDT

Redegørelse:

Milerne med nøddeskaller nummereres, så det er muligt at dokumentere liggetid og der føres log over frakørte nøddeskaller. Samtidig vil temperaturspyd dedikeres til hver mile, så der løbende holdes øje med udviklingen i temperaturen.

Ansøgning for Miljøgodkendelse/anmeldelse

BYG
&
MILJØ

Aalborg Kommune

Vejdybet 16, 9220 Aalborg Øst

CVR / RID: 36428112

Fase: Myndighedens behandling

BOM-nummer: MaID-2024-8081

Klassifikation: Ingen klassifikationer

Sagsnummer: 2024-008014

Indsendelse nr.: 2 (12-02-2024 14:53)

Projekt: Oplag af Cashewnøddeskaller - Port of Aalborg

Ansøgningstyper: VVM anmeldelse i forbindelse med miljøgodkendelse/anmeldelse

Sted(er)

Ejendomme: BFE Nummer: 752474

Matrikler: Matrikel nr.: 15h, Ejerlav: Uttrup, Aalborg Jorder

Personer tilknyttet projektet

Navn	Projektrettighed	Kontaktoplysninger
Isabella Glindvad Hansen (Indsendt af)	Projektejer	Rørdalsvej 44, 9220 Aalborg Øst isabella.hansen@aalborgportland.com +45 24291133

Udfyld ansøgning

Den dokumentation der skal vedlægges ansøgningen når den indsendes.

Angiv CVR og P-nummer

UDFYLDT

CVR-nummer

36428112 - Aalborg Portland A/S

P-nummer

1019874563 - Aalborg Portland A/S

Rørdalsvej 44
9220 Aalborg Øst

Ansøger og ejerforhold

UDFYLDT

Ansøgers navn	Isabella Glindvad Hansen
Adresse	Rørdalsvej 44, 9220 Aalborg Øst
Virksomhedens navn	Aalborg Portland
Adresse	Rørdalsvej 44, 9220 Aalborg Øst
Angiv matrikelnummer, hvis det er forskelligt fra det fremsøgte	15 h
Angiv P-numre, hvis der søges til flere P-numre	1000391666
Bemærkning	Der søges om oplag af cashewnøddeskaller på Port of Aalborgs arealer
Kontaktperson	Isabella Glindvad Hansen
Adresse	Rørdalsvej 44, 9220 Aalborg Øst
Telefonnummer	+45 24291133
Mailadresse	isabella.hansen@aalborgportland.com
Er ejer forskellig fra ansøger?	Ja
Eventuelle yderligere bemærkninger	Fuldmagt er vedhæftet som bilag under "Ansøger og ejerforhold for ejeren af virksomheden"

Ansøger og ejerforhold for ejeren af ejendommen

UDFYLDT

Navn	Port of Aalborg
Adresse	Langerak 19, 9220 Aalborg Øst
Mailadresse	cr@portofaalborg.com

Fuldmagt vedhæftet.

Eventuelle yderligere bemærkninger

Området er cirka 40.000 m², og fordelt på 5 arealer ved Vejdybet og kaj 8016.

Bilag

[Fuldmagt - ansøgning Cashew-nøddeskaller.pdf](#)

Forholdet til VVM

UDFYLDT

Er projektet opført på bilag 1 til VVM bekendtgørelsen Nej

Hvis ja, angiv punktet på bilag 1

Er projektet opført på bilag 2 til VVM bekendtgørelsen Ja

Hvis ja, angiv punktet på bilag 2 11 b

Eventuelle yderligere bemærkninger

Beskriv det ansøgte projekt

UDFYLDT

Redegørelse:

Som led i Aalborg Portlands strategi for at reducere CO₂ udledningen, er et væsentligt tiltag, at der i højere grad anvendes alternative brændsler med et højt biogent indhold. Et væsentligt bidrag hertil, er anvendelsen af cashewnøddeskaller, som modtages med skib flere gange årligt. Aalborg Portland har behov for oplaget for at sikre fleksibilitet i cementproduktionen. Endelig er der behov for at oplaget inddækkes for at bevare brændværdien i brændslet. Cashewnøddeskallerne ønskes lagt op i miler på lejet grund hos Port of Aalborg. Oplaget er på 15.000 ton cashewnøddeskaller.

Oversigtsplan af virksomhedens placering

UDFYLDT

Der er ingen indtegninger

Bilag

[Oversigtskort.pdf](#)

Tegninger over virksomhedens indretning

UDFYLDT

Der er ingen indtegninger

Bilag

[Bilag 3 - Containerterminal - 4,5m.pdf](#)

[Bilag 2 - Kaj & Multiterminal - 4,5m.pdf](#)

[Bilag 4 - Terminal 1 - 4,5m.pdf](#)

Tegninger over oplagets indretning

UDFYLDT

Der er ingen indtegninger

Bilag

[Bilag 3 - Containerterminal - 4,5m.pdf](#)

[Bilag 2 - Kaj & Multiterminal - 4,5m.pdf](#)

[Bilag 4 - Terminal 1 - 4,5m.pdf](#)

Virksomhedens produktionskapacitet og råvareforbrug

UDFYLDT

Markeret ikke relevant:

Produktionskapaciteten ændres ikke.

Oplysninger om valg af den bedste tilgængelige teknik (BAT)



UDFYLDT

Redegørelse:

Milerne placeres på befæstet areal og tildækkes med plastik. Milerne inddækkes med separate plastikunderlag, som kan bukkes op af siderne inden milerne tildækkes. I forbindelse med losning aflukkes kloakker på kajen, og evt. overfladevand smalsuges.

Cashewnøddeskallers EAK kode er 02 03 04

Bilag

[Inddækning af nøddeskaller.png](#)

Tegninger med placering og nummerering af virksomhedens luftafkast

UDFYLDT

Markeret ikke relevant:

Ikke relevant. Der etableres eller ændres ikke på luft afkast.

Tegninger over spildevandsforhold og befæstede arealer

UDFYLDT

Markeret ikke relevant:

Oplaget af cashewnøddeskaller placeres på belægningssten og overdækkes med plastik. Se bilag Se bilag " containerterminal", "kaj & multiterminal", "terminal 1"og "Inddækning af nøddeskaller".

Tegninger af oplagets spildevandsforhold

UDFYLDT

Markeret ikke relevant:

Oplaget af cashewnøddeskaller placeres på belægningssten og overdækkes med plastik. Se bilag " containerterminal", "kaj & multiterminal", "terminal 1"og "Inddækning af nøddeskaller".

Spildevand: Oplysning om, hvor spildevand fra produktionen ønskes afledt til

UDFYLDT

Markeret ikke relevant:

Der genereres ikke spildevand fra oplaget. Overfladevand afledes som hidtil.

Tegninger over placering af råvarer, hjælpestoffer og affald



UDFYLDT

Der er ingen indtegninger

Bilag

[Bilag 3 - Containerterminal - 4,5m.pdf](#)

[Bilag 2 - Kaj & Multiterminal - 4,5m.pdf](#)

[Bilag 4 - Terminal 1 - 4,5m.pdf](#)

Tegninger over oplagets indretning

UDFYLDT

Der er ingen indtegnings

Bilag

[Bilag 4 - Terminal 1 - 4,5m.pdf](#)

[Bilag 3 - Containerterminal - 4,5m.pdf](#)

[Bilag 2 - Kaj & Multiterminal - 4,5m.pdf](#)

VVM - Arealanvendelse

UDFYLDT

Angiv det fremtidige samlede bebyggede m2 0

Angiv det fremtidige samlede befæstede areal m2

jm Angiv om der er behov for grundvandssænkning Nej

Hvis ja, angiv hvor mange m3 der er behov for at udpumpe

Angiv projektets samlede grundareal i ha eller m2 40.000

Angiv måleenhed ha eller m2 m2

Angiv projektets samlede bebyggede areal i m2 0

Angiv projektets samlede befæstede areal i m2 40.000

Angiv projektets samlede bygningsmasse i m3 0

Angiv projektets maksimale bygningshøjde i m 0

Angiv om projektet berører flere kommune end beliggenhedskommunen Aalborg Kommune.

Eventuelle yderligere bemærkninger Området til oplag af cashewnøddeskallerne er befæstet med belægningssten.

VVM - Karakteristika for driftsfasen og anlægsperioden

UDFYLDT

Angiv anlægsperioden Cirka 7 dage

Angiv vandmængde i anlægsperioden 0

Angiv affaldstype og mængder i anlægsperioden Spild af nøddeskaller i forbindelse med losning og intern transport, fejles sammen og lægges i milerne.

Angiv spildevandsmængde og type i anlægsperioden Der er ingen spildevand i anlægsperioden. Evt. overfladevand slamsuges.

Angiv håndtering af regnvand i anlægsperioden Kloakken på kajen lukkes af i den periode hvor cashewnøddeskallerne aflastes fra skibet til de bliver transporteret hen til oplagsområdet.

Cashewnøddeskaller - 15.000 tons vil blive oplageret på området.
Cashewnøddeskallers EAK kode er 02 03 04.

Nøddeskallerne ankommer med skib og transporteres straks til oplagsplads, hvor der foregår afdækning med det samme. Dette vil tage cirka 7 dage.

Råstoffer – oplys om type og mængde i driftsfasen	Nøddeskallerne placeres i miler hvor de overdækkes, hvorfor der ikke vurderes at være forurenede overfladevand fra oplaget. Der ryddes op/rengøres løbende med at milerne bliver etableret. I tilfælde af brand kan der etableres render, som brandslukningsvand kan opsuges fra. Der vil foregå løbende afhentning af nøddeskaller fra oplagsplads til Aalborg Portland. Oplaget vil cirka vare i 12 måneder.
Mellemprodukter – oplys om type og mængde i driftsfasen	Der vil ikke være mellemprodukter i driftsfasen.
Færdigvarer – oplys om type og mængde i driftsfasen	Der vil ingen færdigvarer være i driftsfasen.
Vand – mængde i driftsfasen	Der vil ikke være behov for vand i driftsfasen. Oplaget vil ikke have betydning for overfladevandet, da de er inddækket og dermed ikke vil forurene overfladevandet.
Angiv håndtering af regnvand i driftsperioden	Ledes til kloak. Rengvand vil ikke blive forurenede, da nøddeskallerne er inddækket. Kloakken på kajen vil under losning være lukket.
jm Er der behov for belysning, som i aften og nattetimer vil kunne oplyse naboarealer og omgivelserne?	Nej
Hvis ja, angiv og begrund omfanget	
jm Forudsætter projektet etablering af selvstændig vandforsyning?	Nej
Eventuelle yderligere bemærkninger	Milerne inddækkes i plastik for at forhindre indtrængning af vand. Der føres løbende tilsyn med at inddækning er intakt. Varmeudviklingen i milerne overvåges med temperaturspyd som sender resultat af målingerne én gang i døgnet. Der placeres et spyd for hver 1000 ton. Ved unormal/høj varmeudvikling er det muligt at fjerne det pågældende parti og anvende i produktionen på Aalborg Portland før end planlagt. Miljøuheld og brand håndteres efter Port of Aalborgs beredskabsplan - se bilag.

Bilag

[Beredskabsplan Port of Aalborg.pdf](#)

VVM - Miljøforhold

UDFYLDT

jm Er projektet omfattet af en eller flere af Miljøstyrelsens vejledninger eller bekendtgørelser om støj?	Nej
Hvis ja, angives navn og nr. på den eller de pågældende vejledninger eller bekendtgørelser	
jm Vil anlægsarbejdet kunne overholde de vejledende grænseværdier for støj og vibrationer?	Ja
Hvis nej, angives overskridelsens omfang og begrundelse for overskridelsen	Der er ikke nogen støjgrænser som konflikter med den type godshåndtering indenfor det område hvor losning eller milerne skal håndteres. Ved Terminal-1 kan der kun køres indenfor almindelig arbejdstid.
jm Vil det samlede anlæg, når projektet er udført, kunne overholde de vejledende grænseværdier for støj og vibrationer?	Ja
Hvis nej, angives overskridelsens omfang og begrundelse for overskridelsen	
jm Giver projektet anledning til lugtgener eller øgede lugtgener i anlægsperioden og/eller i driftsfasen?	Nej
Hvis ja, angiv omfang og forventet udbredelse	

Beskriv de påtænkte foranstaltninger med henblik på at undgå, forebygge eller begrænse væsentlige skadelige virkninger for miljøet

jm Er projektet omfattet Miljøstyrelsens vejledninger, regler og bekendtgørelser om luftforurening? Nej

Hvis ja, angives navn og nr. på den eller de pågældende vejledninger, regler eller bekendtgørelser.

jm Vil anlægsarbejdet kunne overholde de vejledende grænseværdier for luftforurening? Ja

Hvis nej, angives overskridelsens omfang og begrundelse for overskridelsen.

jm Vil det samlede anlæg kunne overholde de vejledende grænseværdier for luftforurening? Ja

Hvis nej, angives overskridelsens omfang og begrundelse for overskridelsen.

jm Vil projektet give anledning til støvgener eller øgede støvgener i anlægsperioden eller i driftsfasen? Nej

Hvis ja, angives omfang og forventet udbredelse.

Eventuelle yderligere bemærkninger

VVM - Forhold til BREF

UDFYLDT

jm Er anlægget eller dele af anlægget omfattet af BREF-dokumenter? Nej

Hvis ja, angiv hvilke.

jm Vil anlægget kunne overholde de angivne BREF-dokumenter? Ja

Hvis nej, angiv og begrund hvilke BREF-dokumenter, der ikke kan overholdes.

jm Er anlægget eller dele af anlægget omfattet af BAT-konklusioner? Nej

jm Vil anlægget kunne overholde de angivne BAT-konklusioner? Ja

Hvis nej, angiv og begrund hvilke BAT-konklusioner, der ikke vil kunne overholdes.

Eventuelle yderligere bemærkninger

VVM - Projektets placering

UDFYLDT

jm Er projektet placeret i et område med registreret jordforurening? Ja

jm Kan projektet rummes inden for lokalplanens generelle formål? Ja

Hvis nej, angiv hvorfor.

im Forudsætter projektet dispensation fra gældende bygge- og Nej

beskyttelseslinjer?

Hvis ja, angiv hvilke

Indebærer projektet behov for at begrænse anvendelsen af naboarealer? Nej

Bemærkning til overstående

Vil projektet kunne udgøre en hindring for anvendelsen af udlagte råstofområder? Nej

Bemærkning til overstående

Er projektet tænkt placeret indenfor kystnærhedszonen? Ja

Bemærkning til overstående

Forudsætter projektet rydning af skov? Nej

Bemærkning til overstående

Vil projektet være i strid med eller til hinder for realiseringen af en rejst fredningssag? Nej

Bemærkning til overstående

Angiv afstanden fra projektet i luftlinje til nærmeste beskyttede naturtype i henhold til naturbeskyttelseslovens § 3. cirka 200m, Beskyttet vandløb

Rummer § 3 området beskyttede arter? Angiv i givet fald hvilke. Nej

Angiv afstanden fra projektet i luftlinje til nærmeste fredede område. 3285 m, Klarup Kirke

Angiv afstanden fra projektet i luftlinje til nærmeste Habitatområde. 7895 m, Hammerbakker (Natura 2000 Habitat område)

Vil projektet kunne overholde kvalitetskravene for vandområder og krav til udledning af forurenende stoffer til vandløb, søer eller havet? Ja

Bemærkning til overstående

Er projektet placeret i et område, der i kommuneplanen er udpeget som område med risiko for oversvømmelse. Nej

Bemærkning til overstående

Er projektet placeret i et område, der, jf. oversvømmelsesloven, er udpeget som risikoområde for oversvømmelse? Nej

Bemærkning til overstående

Er projektet placeret i et område med særlige drikkevandsinteresser? Nej

Bemærkning til overstående

Er der andre lignende anlæg eller aktiviteter i området, der sammen med det ansøgte må forventes at kunne medføre en øget samlet påvirkning af miljøet (Kumulative forhold)? Nej

Bemærkning til overstående

Vil den forventede miljøpåvirkning kunne berøre nabolande?

Nej

Eventuelle yderligere bemærkninger

Skema til ansøgning samt bilag til myndighedsvurdering om screening for miljøvurderingspligt er ved hæftet som bilag.

Bilag

[Skema til ansøgning samt bilag til myndighedsvurdering om screening for miljøvurderingspligt.docx](#)

Andre relevante oplysninger

UDFYLDT

Redegørelse:

Milerne med nøddeskaller nummereres, så det er muligt at dokumentere liggetid og der føres log over frakørte nøddeskaller. Samtidig vil temperaturspyd dedikeres til hver mile, så der løbende holdes øje med udviklingen i temperaturen.

Indvindingsoplande Aalborg Kommune

Indvindingsoplande

Kildepladszoner - Aalborg Kommune

Kildepladszoner – Almene vandværker

Kildepladszoner – Virksomheder

Lokalplaner - vedtaget

Lokalplan, vedtaget

Kommuneplanrammer - gældende

B - Boligområde

C - Centerområde

D - Blandet bolig- og erhvervsområde

G - Råstofområde

H - Let erhvervsområde

I - Industriområde

L - Landsby

M - Område til særlige virksomheder

O - Område til offentlig service

R - Rekreativt område

S - Sommerhusområde

T - Område til tekniske anlæg

Indvindingsoplande byvandværker

Indvinding byvandværk - Aalborg

NATURA 2000 – Fuglebeskyttelsesområder...

EF-fuglebeskyttelsesområder, gældende pr. 1.11.2018

NATURA 2000 – Habitatområder, gældende...

EF-habitatområder, gældende pr. 1.11.2018

Ramsar områder, gældende pr. 1.11.2018

Ramsar områder, gældende pr. 1.11.2018

Beskyttede naturtyper

Eng

Hede

Mose

Overdrev

Strandeng

Sø

Natur- og vildtreservater

Natur- og vildtreservater

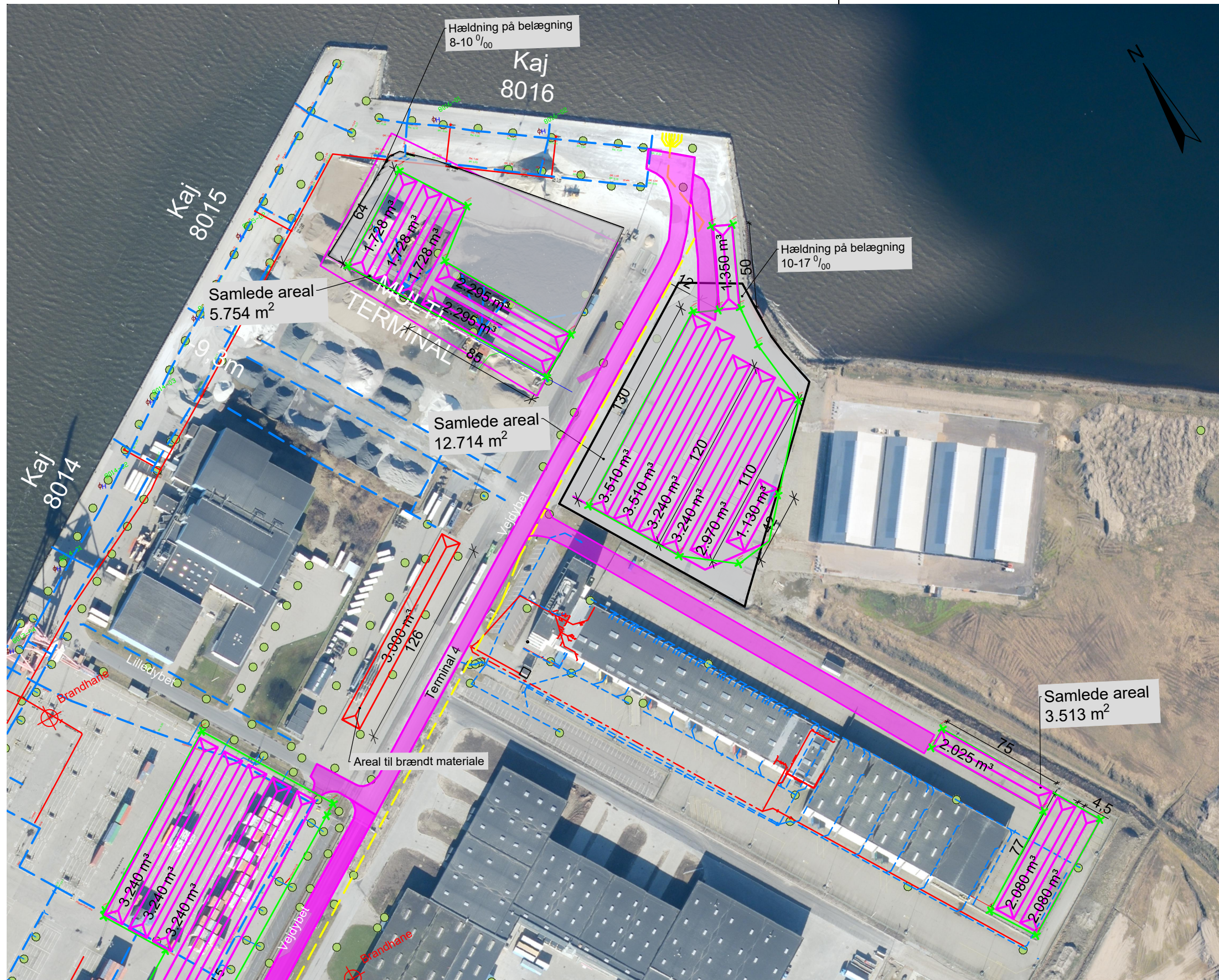
Fredede områder

Arealfredning

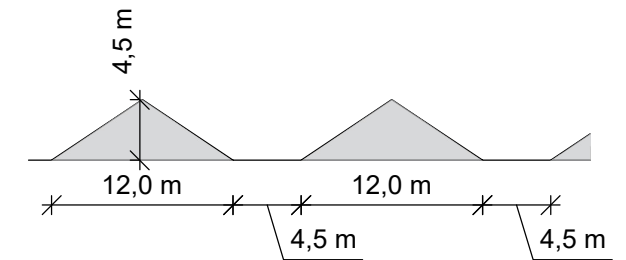
Kirkefredning

Statsfredning

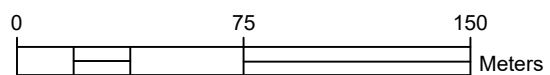
Videnskabeligt Reservat



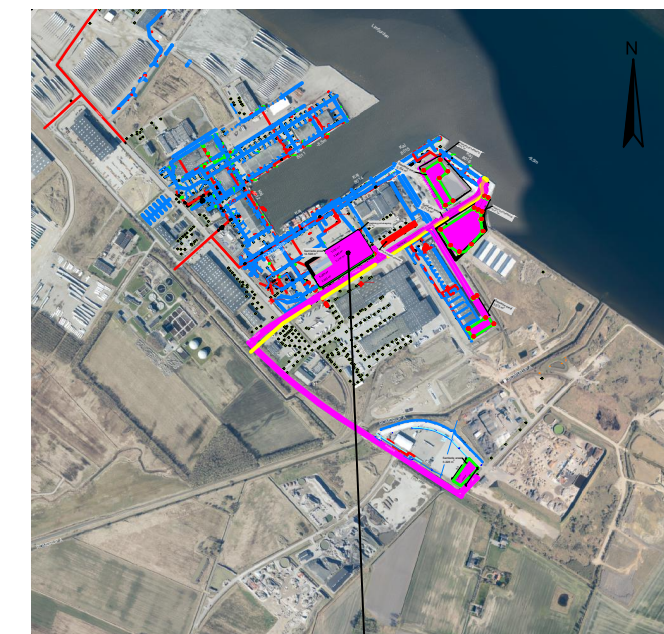
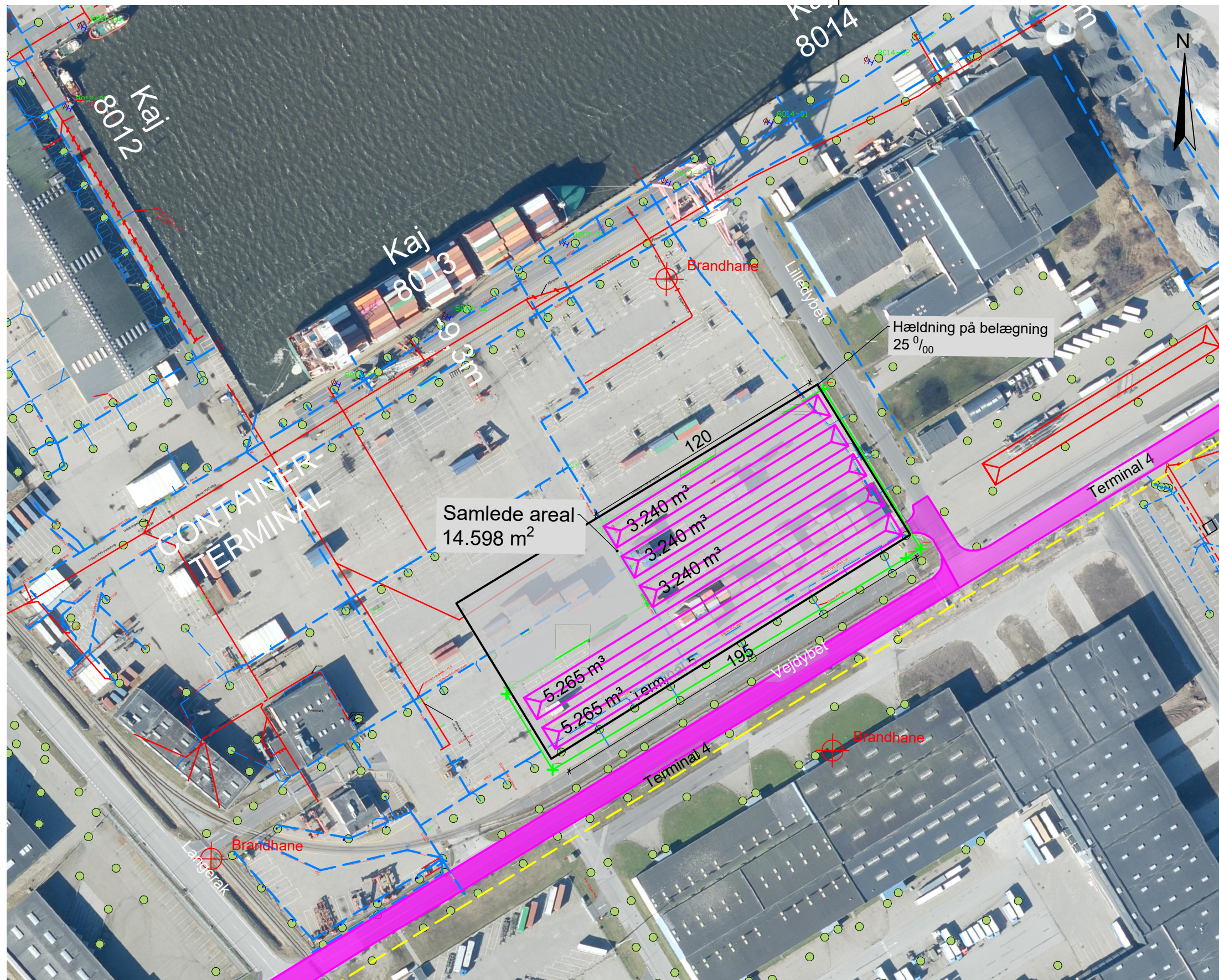
Multiterminal



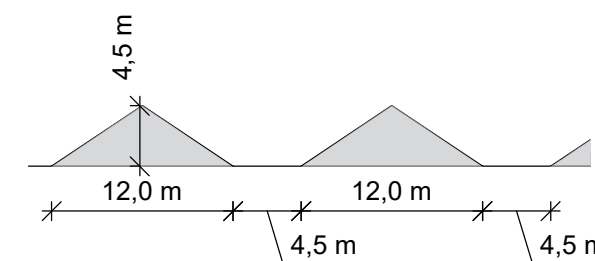
- Regnvand AKF
- Regnvand
- Spildevand
- Brønd



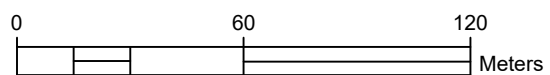
FORELØBIG TRYK



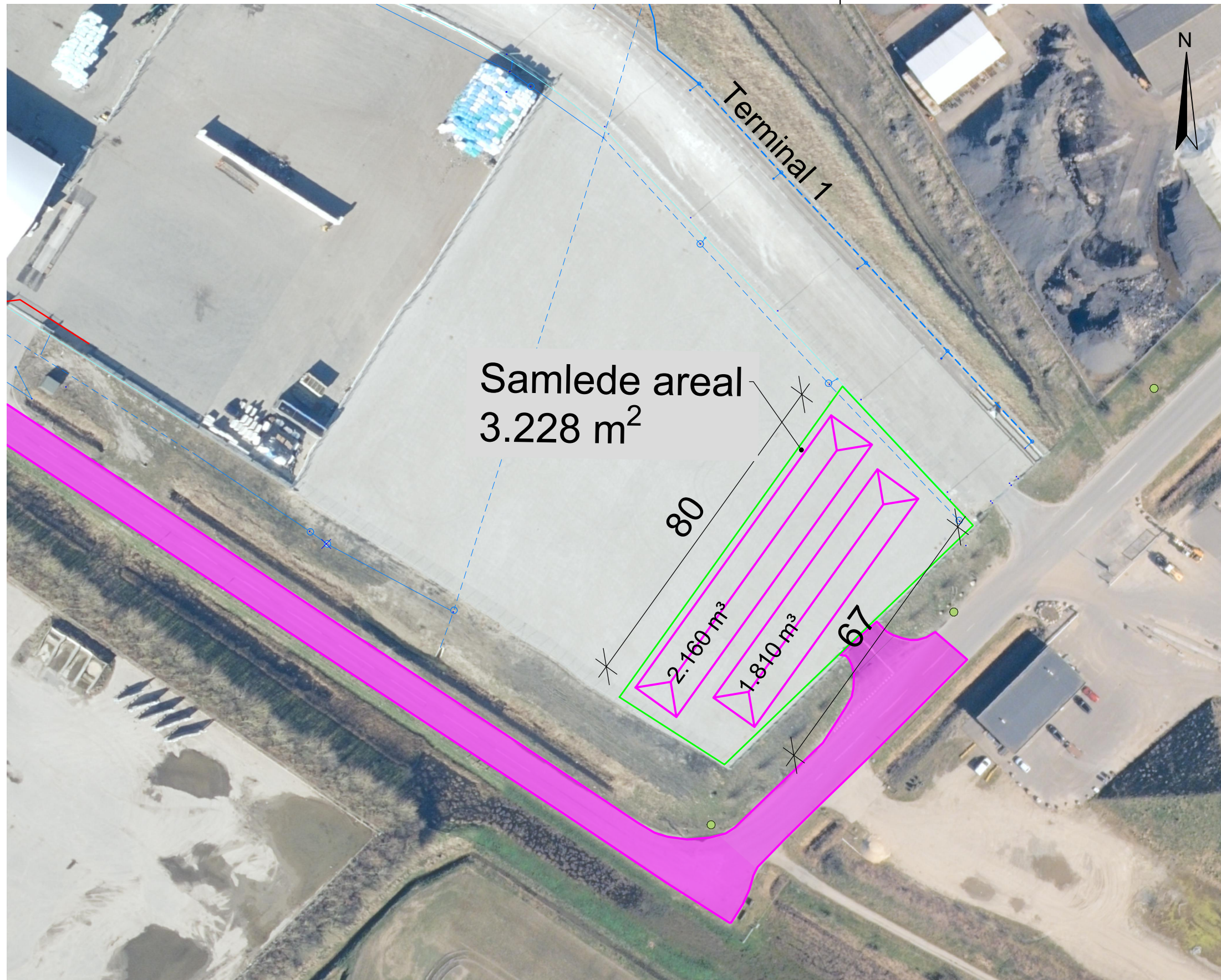
Kombiterminal



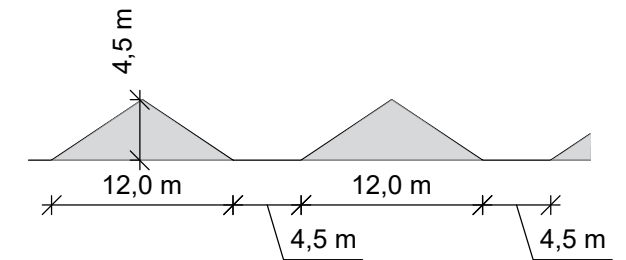
- Regnvand AKF
- Regnvand
- Spildevand
- Brønd







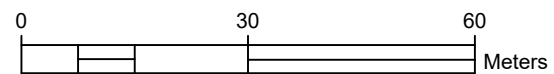
FORELØBIG TRYK



Terminal 1



-  Regnvand
-  Spildevand
-  Brønd
-  Regnvandsbrønd



P:\ESDHADM\ADM-2019-00011\Skitser Trafikken\Multiterminal_02.dwg

FORELØBIG TRYK



Terminal 1
1:1000
12-02-2024

Tobias Alexander Helgren Hansen

Fra: Isabella Glindvad Hansen <isabella.hansen@aalborgportland.com>
Sendt: 27. februar 2024 07:16
Til: Tobias Alexander Helgren Hansen
Cc: Claus Rosenbeck; Lisbeth Røge
Emne: Re: Opfølgende spørgsmål i forbindelse med oplag af cashewnøddeskaller på Port of Aalborgs arealer

Hej Tobias,

Undskyld det lidt sene svar.

Vi modtager ikke flere skibe til Port of Aalborg med Cashewnøddeskaller.

Vi vil udføre inspektionerne en gang om måneden, i forbindelse med opgørelse af mængden vi har tilbage på Port of Aalborg.

1. marts 2025, er en passende tidsramme for Aalborg Portland.

Med venlig hilsen / Best regards

Isabella Glindvad Hansen

Miljø Specialist
Aalborg Portland A/S, Nordic & Baltic Region – Cementir Holding S.p.A.
Mobile: +45 2429 1133
Email: isabella.hansen@aalborgportland.com
Rørdalsvej 44, 9220 Aalborg East, Denmark
CVR No 36 42 81 12



CONFIDENTIALITY AND WARNING NOTICE. This e-mail is intended only for the person or entity to which is addressed and may contain information that is privileged, confidential or otherwise protected from disclosure. Copying, dissemination or use of this e-mail or the information herein by anyone other than the intended recipient is prohibited. If you have received this e-mail by mistake, please notify us immediately by telephone or fax.

PERSONAL DATA. Aalborg Portland A/S only processes personal data related to physical persons in compliance with applicable data protection rules. Please read our Privacy and Cookie Policy [here](#) to obtain information on how we process personal data and how you may exercise your rights as a data subject.

From: Tobias Alexander Helgren Hansen <tobias.hansen@aalborg.dk>
Sent: Friday, 23 February 2024 13.25
To: Isabella Glindvad Hansen <isabella.hansen@aalborgportland.com>
Cc: Claus Rosenbeck <cr@portofaalborg.com>; Lisbeth Røge <lisbeth.roge@aalborg.dk>
Subject: Opfølgende spørgsmål i forbindelse med oplag af cashewnøddeskaller på Port of Aalborgs arealer

Hej Isabella

I forbindelse med udarbejdelse af miljøgodkendelse til oplaget af cashewnøddeskaller på Port of Aalborgs arealer, har vi et par opfølgende spørgsmål.

I skriver i ansøgningen, at I vil udføre regelmæssige inspektioner med standen af milernes inddækning. Hvor ofte vil I udføre disse inspektioner?

I har søgt om godkendelse til et oplag i ca. 12 måneder. Jeg tænker derfor at sætte godkendelsens udløb til 1. marts 2025. Vil det være passende?

I skriver i ansøgningen, at der vil komme flere læs årligt. Har I en idé om, hvor stor en mængde cashewnøddeskaller, der vil skulle oplagres på Port of Aalborg inden for det år, I har søgt om godkendelse til?

Venlig hilsen

Tobias Alexander Helgren Hansen

Miljøsagsbehandler

KM Erhvervsaffald

Klima og Miljø

Stigsborg Brygge 5

9400 Nørresundby

Tlf. 2252 5468

www.aalborg.dk



Kommunen må efter reglerne i databeskyttelseslovgivningen kun kommunikere om fortrolige og følsomme oplysninger via sikker kommunikation. Hvis du giver os personoplysninger, bliver de registreret. Læs om dine rettigheder og hvordan vi behandler personoplysninger på www.aalborg.dk/gdpr

Aalborg Portland
Rørdalsvej 44
9220 Aalborg Øst
CVR-nr.: 36 42 81 12

Att: Isabella Glindvad Hansen

9. april 2024

Afgørelse om at der ikke skal udarbejdes en miljøkonsekvensrapport (VVM) for oplag af cashewnøddeskaller på Port of Aalborg, Vejdybet 19, 9220 Aalborg Øst

Aalborg Kommune, Klima og Miljø, Erhvervsaffald har d. 5. februar 2024 modtaget jeres ansøgning vedrørende oplag af cashewnøddeskaller på Port of Aalborg, Vejdybet 19, 9220 Aalborg Øst.

Ansøgningen er fremsendt i henhold til § 18 i Lov om miljøvurdering af planer og programmer og af konkrete projekter (VVM) nr. 4 af 1. januar 2023.

Projektet er omfattet af lovens bilag 2, punkt 11 b) 'Anlæg til bortskaffelse af affald (projekter, som ikke er omfattet af bilag 1)'.

Afgørelse

Kommunen har på baggrund af ansøgningen og en screening vurderet, at projektet ikke må antages at kunne få en væsentlig indvirkning på miljøet, og der skal derfor ikke udarbejdes en miljøkonsekvensrapport. Afgørelsen er truffet efter lovens § 21.

Begrundelsen for screeningsafgørelsen kan ses her i brevet og i vedlagte screeningskema.

Afgørelsen vil blive offentliggjort d. 9. april 2024 under 'Lovpligtige annoncer' på kommunens hjemmeside www.aalborg.dk/annoncer

Baggrund

Aalborg Portland har søgt om miljøgodkendelse til oplag af 15.000 ton cashewnøddeskaller på Port of Aalborgs arealer på matrikel 15h, Uttrup Aalborg Jorder. Cashewnøddeskallerne vil opbevares i op til 4,5 m høje miler, der dækkes ind i tyk plastik ovenfra og nedenfra.

Vilkår til modtagelse og håndtering af oplaget generelt er indarbejdet i miljøgodkendelsen.

Høring

Der blev foretaget partshøring i forbindelse med udkast til miljøgodkendelse hos virksomheden og hos Port of Aalborg d. 22. marts 2024. Ingen af parterne havde bemærkninger til udkastet.

Sammenfatning og konklusion

KM, Miljø og Grøn omstilling

Klima og Miljø
Stigsborg Brygge 5
9400 Nørresundby
miljoeplan@aalborg.dk
www.aalborg.dk

Sagsnr.:
2024-008014

Init.: TAH
EAN nr.: 5798003752150

Åbningstider:
Mandag - onsdag
09.00 - 15.00
Torsdag
09.00 - 17.00
Fredag
09.00 - 14.00

Send så vidt muligt elektronisk
post til Aalborg Kommune

Projektet vurderes ikke at få væsentlig indvirkning på miljøet. I vurderingen er særligt lagt vægt på, at projektet alene handler om oplag af cashewnøddeskaller, der ikke umiddelbart udgør en miljøfare. Da skallerne er indpakkede ovenfra og nedenfra i tyk plast vil der ikke blive dannet spildevand eller væsentligt forøgede mængder af overfladevand som følge af projektet. Der sker ingen bygningsmæssige ændringer. Støj i forbindelse med oplaget kommer udelukkende fra kørsel samt af og pålæsning, og vil ikke føre til en væsentlig øgning af støjbidraget fra Port of Aalborgs arealer.

På baggrund af oplysningerne i ansøgningen vurderer Aalborg Kommune, at oplag og håndtering af cashewnøddeskallerne kan foregå uden væsentlige miljøpåvirkninger.

Øvrige bemærkninger

Screeningsafgørelsen er ikke en tilladelse, men alene en afgørelse om, at der ikke skal udarbejdes en miljøkonsekvensrapport, før projektet kan etableres. Gennemførelsen af projektet kan derfor forudsætte en tilladelse, godkendelse eller dispensation efter anden lovgivning.

Screeningen er gennemført med udgangspunkt i den fremsendte ansøgning med oversigtskort og bilag af d. 5. og 12. februar 2024.

Hvis projektet ændres, er I forpligtet til at anmelde den påtænkte ændring med henblik på at få afgjort, om ændringen udløser VVM-pligt.

Afgørelsen bortfalder, hvis den ikke er udnyttet inden 3 år efter, at den er meddelt eller ikke har været udnyttet i 3 på hinanden følgende år, jf. miljøvurderingslovens §39.

Klagevejledning

Kommunens afgørelse om, at der ikke skal udarbejdes en miljøkonsekvensrapport af projektet, kan påklages til Miljø- og Fødevarerklagenævnet. Klager skal være indsendt senest 4 uger efter den dato, hvor afgørelsen er offentliggjort. Det koster et gebyr at klage. Læs mere om klageregler og gebyrer på www.naevneneshus.dk

Hvad kan du klage over?

Du skal være klageberettiget for at kunne klage, dvs. have en væsentlig retlig interesse i sagens udfald. Derudover kan du kun klage over retlige spørgsmål.

Klageportalen

Du sender klagen til Miljø- og Fødevarerklagenævnet via Klageportalen. Efterfølgende kommunikation om klagen sker også gennem Klageportalen. Du kan finde Klageportalen via Miljø- og fødevarerklagenævnet på www.naevneneshus.dk

Hvis du er undtaget for digital selvbetjening og derfor ønsker at klage uden at bruge Klageportalen, skal du sende en begrundet anmodning til Aalborg Kommune, Klima og Miljø. Vi videresender herefter anmodningen til Miljø- og Fødevarerklagenævnet, som træffer afgørelse om, hvorvidt din anmodning kan imødekommes.

Søgsmål

Hvis du vil indbringe afgørelsen for domstolene, skal dette ske inden 6 måneder fra den dato, hvor afgørelsen er offentliggjort.

Venlig hilsen

Tobias Alexander Helgren Hansen
Miljøsagsbehandler

2252 5468
tobias.hansen@aalborg.dk

Bilag:
Bilag A - VVM screeningskema

Kopi til:
Port of Aalborg, Att. Claus Rosenbeck
cr@portofaalborg.com

Styrelsen for Patientsikkerhed Tilsyn og Rådgivning
trvest@stps.dk

Danmarks Naturfredningsforening
dn@dn.dk

Danmarks Naturfredningsforening
Lokalafdeling Aalborg:
dnaalborg-sager@dn.dk

DOF centralt
natur@dof.dk

DOF Aalborg
aalborg@dof.dk

NOAH
noah@noah.dk

Greenpeace:
info.dk@greenpeace.org

Danmarks Sportsfiskerforbund
post@sportsfiskerforbundet.dk

lbt@sportsfiskerforbundet.dk

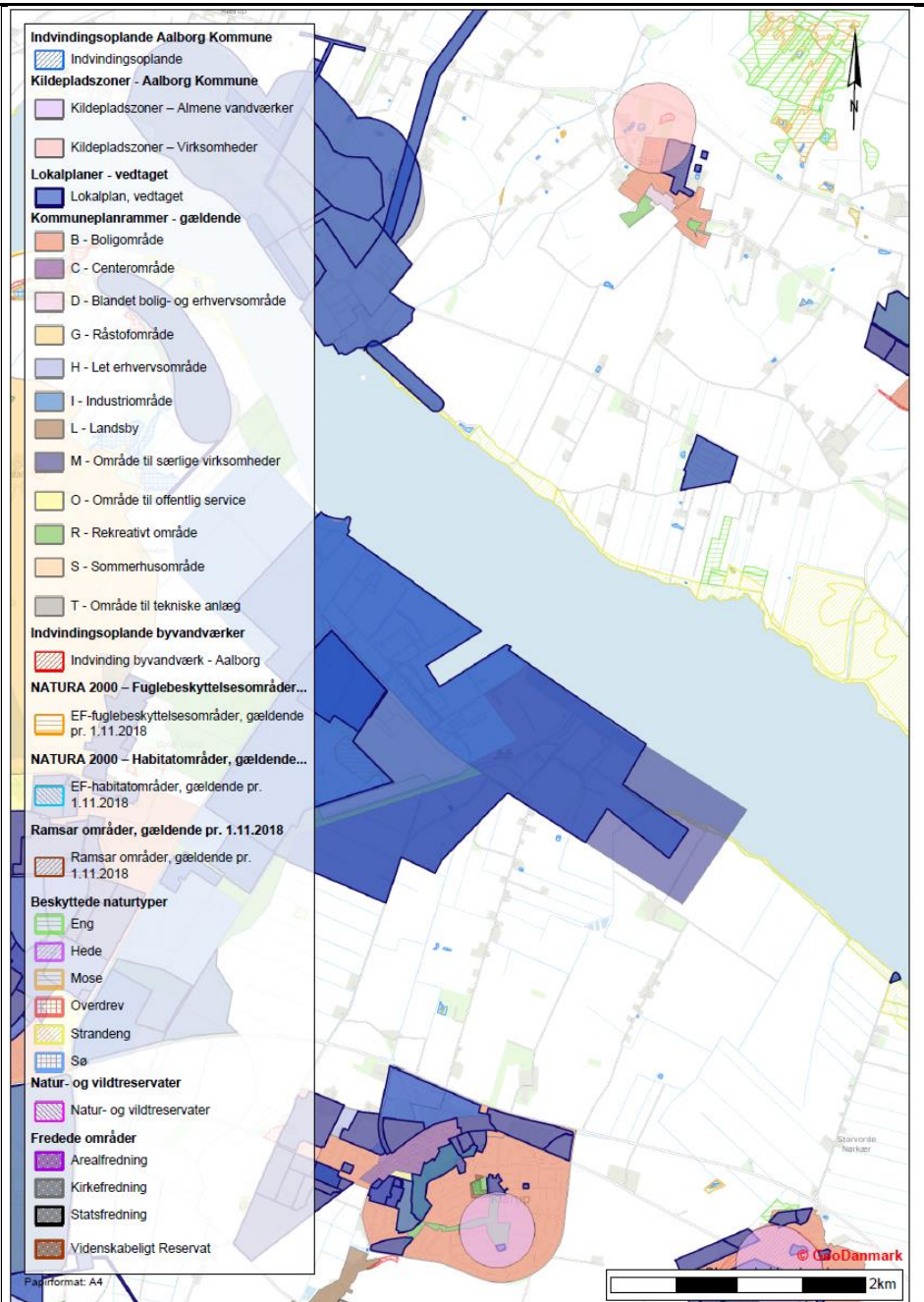
Friluftsrådet Himmerland-Aalborg
himmerland-aalborg@friluftstraadet.dk

Screening af etablering af oplag af cashewnøddeskaller på Port of Aalborg (Miljøvurdering)

Screeningen er foretaget i henhold til Miljøvurderingsloven. Screeningen er foretaget i henhold til § 21 og bilag 6 i loven. Dette bilag fastlægger kriterier, som skal anvendes i vurderingen af, om projektet kan få en væsentlig virkning på miljøet og at der dermed skal udarbejdes en miljøkonsekvensrapport (VVM). De følgende afsnit er opbygget i overensstemmelse med strukturen i bilag 6 om:

- 1) Projektets karakteristika.
- 2) Projektets placering.
- 3) Arten af og kendetegn ved den potentielle indvirkning på miljøet.

Myndighed	Aalborg Kommune
Basis oplysninger	Tekst
Projektbeskrivelse – jf. ansøgning:	Som led i Aalborg Portlands strategi for at reducere CO2 udledningen, er et væsentligt tiltag, at der i højere grad anvendes alternative brændsler med et højt biogent indhold. Et væsentligt bidrag hertil, er anvendelsen af cashewnøddeskaller, som modtages med skib flere gange årligt. Aalborg Portland har behov for oplaget for at sikre fleksibilitet i cementproduktionen. Endelig er der behov for at oplaget inddækkes for at bevare brændværdien i brændslet. Cashewnøddeskallerne ønskes lagt op i miler på lejet grund hos Port of Aalborg.
Navn og adresse på bygherre:	Aalborg Portland A/S Rørdalsvej 44 9220 Aalborg Øst
Bygherres kontaktperson og telefon nr:	Aalborg Portland A/S Isabella Glindvad Hansen Rørdalsvej 44 9220 Aalborg Øst +45 2429 1133
Projektets placering:	Vejdybet 19, 9220 Aalborg Øst Ejerlavnavn: Rørdal, Aalborg Jorder Ejerlavskode: 2005059 Matrikelnummer: 15h
Projektet berører følgende kommuner:	Aalborg Kommune
Oversigtskort i målestok:	Oversigtskort 1:50.000

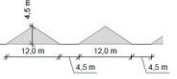


Kortbilag i målestok:

Oplag på containerterminal. Målestoksforhold 1:2000.



Kombiterminal



- Regnvand AKF
- Regnvand
- Spildevand
- Brand

0 60 120
Meters
P:\ESCHALDMAD\2019-0011\Gåtter\Trukken\Multiterminal_02.dwg

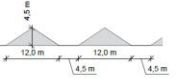
FORELØBIG TRYK

PORT OF AALBORG
Kombiterminal
1:2000
12-02-2024

Oplag på kaj og multiterminal. Målestoksforhold 1:2500.



Multiterminal



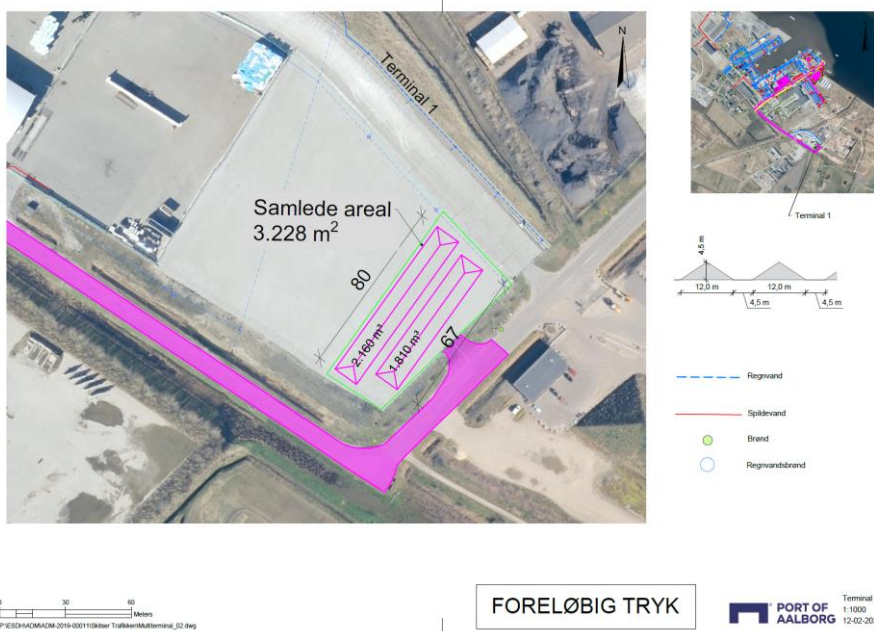
- Regnvand AKF
- Regnvand
- Spildevand
- Brand

0 75 150
Meters
P:\ESCHALDMAD\2019-0011\Gåtter\Trukken\Multiterminal_02.dwg

FORELØBIG TRYK

PORT OF AALBORG
Multiterminal
1:2500
12-02-2024

Oplag på Terminal 1. Målestoksforhold 1:1000.



Forholdet til reglerne om miljøvurdering (VVM – konkret projekt)	Ja	Nej	
Anlægget er opført på bilag 1 i Miljøvurderingsloven		x	Hvis ja, obligatorisk pligt om en miljøkonsekvensvurderingsrapport – nr. og navn fra bilag 1)
Anlægget er opført på bilag 2 i Miljøvurderingsloven	x		Punkt nr. 11 b) Anlæg til bortskaffelse af affald

Vurderes det, at anlægget kan få indvirkning på miljøet med hensyn til følgende kriterier:

1. Anlæggets karakteristika:	Ikke relevant	Ja	Nej	Vurdering
Hele projektets dimensioner og udformning:				
1.1 Arealbehovet i ha:				Det samlede areal er 40.000 m ² .
1.2 Er der andre ejere end Bygherre?		x		Arealet ejes af: Aalborg Havn (Port of Aalborg A/S) Langerak 19 9220 Aalborg Ø E-mail: info@portofaalborg.com Tlf: 99 30 15 00 CVR: 12 47 31 92 (Port of Aalborg A/S)
1.3 Det bebyggede areal i m ² og bygningsmasse i m ³ :				Der etableres ikke nye bygninger.
1.4 Anlæggets maksimale bygningshøjde i m:				Cashewnøddeskallerne vil blive lagt i miler af op til 4,5 m højde.
1.5 Kumulation med andre eksisterende og/eller godkendte projekter:		x		Projektet etableres i et erhvervsområde, der er udlagt specifikt til virksomhedstypen Miljø+. I området er der derfor en række virksomheder med oplag af varierende materialer, herunder virksomheder, der ligesom den ansøgte aktivitet inkluderes i godkendelsespunkt K 212. Disse virksomheders aktivitet vil medføre påvirkning med støj, støv mv., som iht. gældende

				<p>virksomhedsregulering håndteres som enkeltbidrag i miljøgodkendelser eller i henhold til luft-, lugt- og støjvejledningerne.</p> <p>Det eksisterende areal drives af Aalborg Havn (Port of Aalborg A/S) og benyttes til dagligt til af- og pålæsning samt videretransport af materialer.</p>
Brugen af naturressourcer, særlig jordarealer, jordbund, vand og biodiversitet:				
<p>1.6 Anlæggets kapacitet for så vidt angår flow og opbevaring af:</p> <ul style="list-style-type: none"> - Råstoffer – type og mængde: - Mellemprodukter – type og mængde: - Færdigvarer – type og mængde: 				<p>Der vil være oplag af ca. 15.000 tons cashewnøddeskaller i en periode på ca. 12 måneder.</p> <p>Der vil ikke være mellemprodukter.</p> <p>Der vil være oplag af ca. 15.000 tons cashewnøddeskaller i en periode på ca. 12 måneder.</p>
1.7 Anlæggets behov for råstoffer – type og mængde i både anlægs- og driftsfase:				Der vil være oplag af ca. 15.000 tons cashewnøddeskaller i en periode på ca. 12 måneder.
1.8 Behov for vand – kvalitet og mængde både i anlægs- og driftsfase:	x			Der er intet vandforbrug forbundet med oplaget.
1.9 Forudsætter anlægget etablering af yderligere vandforsyningskapacitet:			x	Der er intet vandforbrug forbundet med oplaget
1.10 Forudsætter anlægget inddragelse af jordarealer:			x	
1.11 Forventes anlægget af påvirke biodiversiteten:			x	Der er alene tale om oplag på Port of Aalborgs grund
Affaldsproduktion:				
<p>1.12 Affaldstype og mængder, som følge af anlægget i både drift- og anlægfasen:</p> <ul style="list-style-type: none"> - Farligt affald: - Andet affald: - Spildevand: 				<p>Der vil ikke blive genereret farligt affald.</p> <p>Der vil ikke blive genereret andet affald.</p> <p>Der vil ikke blive genereret spildevand.</p>
1.13 Kræver bortskaffelse af affald og spildevand ændringer af bestående ordninger:			x	
Forurening og gener:				
1.14 Overskrides de vejledende grænseværdier for støj:			x	Støj fra virksomheden vil ske i form transport samt af- og pålæsning af cashewnøddeskaller. Da der allerede foregår transport og af- og pålæsning på arealet forventes oplaget af cashewnøddeskaller ikke at føre til en væsentlig øgning af støj fra virksomheden.
1.15 Overskrides de vejledende grænseværdier for luftforurening:			x	Virksomhedens aktivitet vil ikke give anledning til luftforurening.
1.16 Vil anlægget give anledning til vibrationsgener:			x	
1.17 Vil anlægget give anledning til støvgener:			x	Oplaget vil være pakket ind i tyk plastik, som vil forhindre eventuelle støvgener.

1.18 Vil anlægget give anledning til lugtgener:			x	Aalborg Kommune forventer ikke, at der vil opstå lugtgener i forbindelse med aktiviteten.
1.19 Vil anlægget give anledning til lysgener:			x	Eksisterende belysning vil anvendes.
Risiko for større ulykker og/eller katastrofer, som er relevante for det pågældende projekt, herunder sådanne som forårsages af klimaændringer, i overensstemmelse med videnskabelig viden:				
1.20 Må anlægget forventes at udgøre en særlig risiko for uheld og/eller katastrofer forårsages af klimaændringer:			x	
1.21 Risiko for menneskers sundhed (fx som følge af vand- eller luftforurening):			x	
2. Projektets placering				
Den eksisterende og godkendte arealanvendelse:				
2.1 Forudsætter anlægget ændring af den eksisterende arealanvendelse:			x	
2.2 Forudsætter anlægget ændring af en eksisterende lokalplan for området:			x	Virksomhedens areal er omfattet af lokalplan 08-066, delområde C og D. Arealanvendelsen for delområde C og D inkluderer oplagsvirksomhed.
2.3 Forudsætter anlægget ændring af kommuneplanen:			x	Området ligger inden for kommuneplan 4.8.I2, der er udlagt til industriområde, og kommuneplan 4.8.M1, der er udlagt som område til særlige virksomheder.
Naturresourceernes relative rigdom, forekomst m.m.:				
2.4 Vil anlægget udgøre en hindring for fremtidig anvendelse af områdets jordbund, jordarealer, vand og biodiversitet, regenereringskapacitet i området og dets undergrund, herunder grundvand og grundvandssænkning m.m.:			x	Der er alene tale om oplag af cashewnøddeskaller i ca. 12 måneder.
Det naturlige miljøes bæreevne:				
2.5 Indebærer anlægget en mulig påvirkning af vådområder, områder langs bredder, flodmundinger:			x	
2.6 Kystområder og havmiljøet:			x	
2.7 Bjerg og skovområder og forudsætter anlægget rydning af skov:			x	
2.8 Vil anlægget være i strid med eller til hinder for etableringen af naturreservater eller naturparker:			x	
2.9 Kan anlægget påvirke registrerede, beskyttede eller fredede områder:			x	
Nationalt:				
- Fredede områder				Nærmeste fredede område er Klarup Kirke, som ligger ca. 3,2 km fra oplagspladsen.
- Beskyttede naturtyper				Nærmeste beskyttede naturtype er et beskyttet vandløb beliggende ca. 200 meter fra oplagspladsen.
- Byggelinjer				Projektet ligger ikke inden for bygge- og beskyttelseslinjer.
Kan anlægget påvirke rødlistede arter.				Anlægget består udelukkende af et tildækket oplag af

<p>Internationalt:</p> <ul style="list-style-type: none"> - Natura 2000-område - Bilag IV arter 				<p>cashewnøddeskaller, og forventes derfor ikke at kunne have nogen påvirkning på rødlistede arter.</p> <p>Det nærmeste Natura 2000 habitatområde er Hammer Bakker, ca. 7,5 km fra oplagspladsen.</p> <p>Der er kendskab til følgende Bilag IV arter i ca. 5 km radius omkring projektområderne: Odder, spækhugger, marsvin, sydflagermus, vandflagermus, spidssnudet frø, løgfrø og strandtudse. Projektområderne er desuden beliggende indenfor udbredelsesområdet af følgende Bilag IV arter, som derfor kan forekomme i projektområderne: Brunflagermus, damflagermus, dværgflagermus, frynseflagermus, langøret flagermus, pipistrellflagermus, skimmelflagermus, trolldflagermus, markfirben, stor vandsalamander og grøn mosaikguldsmed.</p> <p>Der er fundet spækhugger ca. 250 m nordvest for projektområderne, strandtudse ca. 400 m fra projektområderne og odder ca. 300 m fra projektområderne. Projektområdet indeholder ikke egnet habitat til hvaler, odder, insekter eller padder, med undtagelse af strandtudse. Hvaler lever i vandet, odder lever i og omkring vand, grøn mosaikguldsmed lever omkring næringsrige søer med bestande af planten krebsklo og padder lever i våde naturprægede områder (enge, moser og lignende) samt beplantninger med dødt ved, der ligger i forbindelse med ynglevandhullerne. Projektområderne rummer ikke sådanne arealer. Det er derfor arter af flagermus og strandtudse der er relevante for projektet.</p> <p>Det vurderes, at flere arter af flagermus forekommer sporadisk i området. Oplaget af cashewnødder vil ikke påvirke aktiviteten af flagermus og dermed ikke den økologiske funktionalitet for flagermus som potentielt kan forekomme sporadisk indenfor projektområdet.</p> <p>Der er fundet strandtudse i området omkring Østhavnen, bl.a. på de befæstede arealer omkring projektområderne. Dette er ikke optimale levesteder for strandtudsen, så fundene anses for at være vandrende individer. Strandtudser yngler og raster på lokaliteter, hvorpå der både findes lavvandede vandhuller og tilstødende tørre landarealer med ingen/lav vegetation. Strandtudsen er nataktiv, hvilket vil sige at den fødesøger om natten, mens den om dagen ligger nedgravet eller gemmer sig i et lille hul eller andet skjul. Oplagringen af cashewnødder i lukkede beholdere på de befæstede oplagingspladser vil ikke påvirke strandtudserne, da det ikke er egnede levesteder, samtidig vurderes det at driften og kørslen på arealerne ikke intensiveres og dermed ikke har en øget påvirkning end hidtil. Aalborg Kommune afviser, at projektet påvirker den økologiske funktionalitet for strandtudser.</p>
<p>2.10 Områder hvor det ikke er lykkedes at opfylde miljøkvalitetsnormer fastsat i EU-lovgivningen:</p> <ul style="list-style-type: none"> - Overfladevand: - Grundvand: - Naturområder: - Boligområder (støj/lys og Luft): 			x	

2.11 Tænkes anlægget etableret i et tæt befolket område:			x	Virksomheden er placeret i et industriområde udenfor tætbeholdt område.
2.12 Kan anlægget påvirke vigtige landskabstræk:- historiske, kulturelle, arkæologiske, æstetiske eller geologiske:			x	
2.13 Er anlægget tænkt placeret indenfor: - Kystnærhedszonen - Den kystnære del af byzonen		x		Port of Aalborg er placeret inden for kystnærhedszonen.
Vurderes det fortsat - jf. ja'erne i besvarelserne under punkt 1 og 2 ovenfor - at projektet forventes at kunne få væsentlig indvirkning på miljøet i relation til:				
3.Arten af og kendetegn ved den potentielle indvirkning på miljøet				
3.1 Indvirkningens størrelsesorden og rummelige udstrækning fx geografisk område og antallet af personer, der forventes berørt:			x	Der forventes ikke væsentlige miljøpåvirkninger som følge af projektet.
3.2 Indvirkningens art:			x	Aktivitetens primære miljøpåvirkning vil være støj fra af- og pålæsning samt transport. Se punkt 1.14.
3.3 Indvirkningens grænseoverskridende karakter:			x	Der forventes ikke væsentlige miljøpåvirkninger som følge af projektet.
3.4 Indvirkningens intensitet og kompleksitet:			x	Der forventes ikke væsentlige miljøpåvirkninger som følge af projektet.
3.5 Indvirkningens sandsynlighed:			x	Der forventes ikke væsentlige miljøpåvirkninger som følge af projektet.
3.6 Indvirkningens forventede indtræden, varighed, hyppighed og reversibilitet:			x	Der forventes ikke væsentlige miljøpåvirkninger som følge af projektet.
3.7 Kumulation af projektets indvirkninger med indvirkninger af andre eksisterende og/eller godkendte projekter:			x	Det vurderes, at oplaget i kumulation med de forhenværende aktiviteter på arealet ikke vil medføre en øget miljøpåvirkning i området.
3.8 Muligheden for reelt at begrænse indvirkningerne:			x	Cashewnødderne vil blive oplagret i plastindpakkede miler, hvorved der ikke vil dannes spildevand fra oplaget. Der forventes ikke væsentlige miljøpåvirkninger som følge af projektet.
Konklusion				
Giver resultatet af screeningen anledning til at antage, at det ansøgte projekt vil kunne påvirke miljøet væsentligt, således at der skal udarbejdes en miljøvurderingskonsekvensrapport:			x	Det vurderes på baggrund af ovenstående, at projektet ikke vil kunne få væsentlig negativ indvirkning på miljøet.

Som grundlag for ovenstående screening er følgende materiale benyttet:

- Danmarks miljøportal
- Ansøgningsskema, jf. Bekendtgørelse nr. 1376 af 21. juni 2021 om miljøvurderingen af planer og programmer og af konkrete projekter (VVM).